



www.kerekparut.com



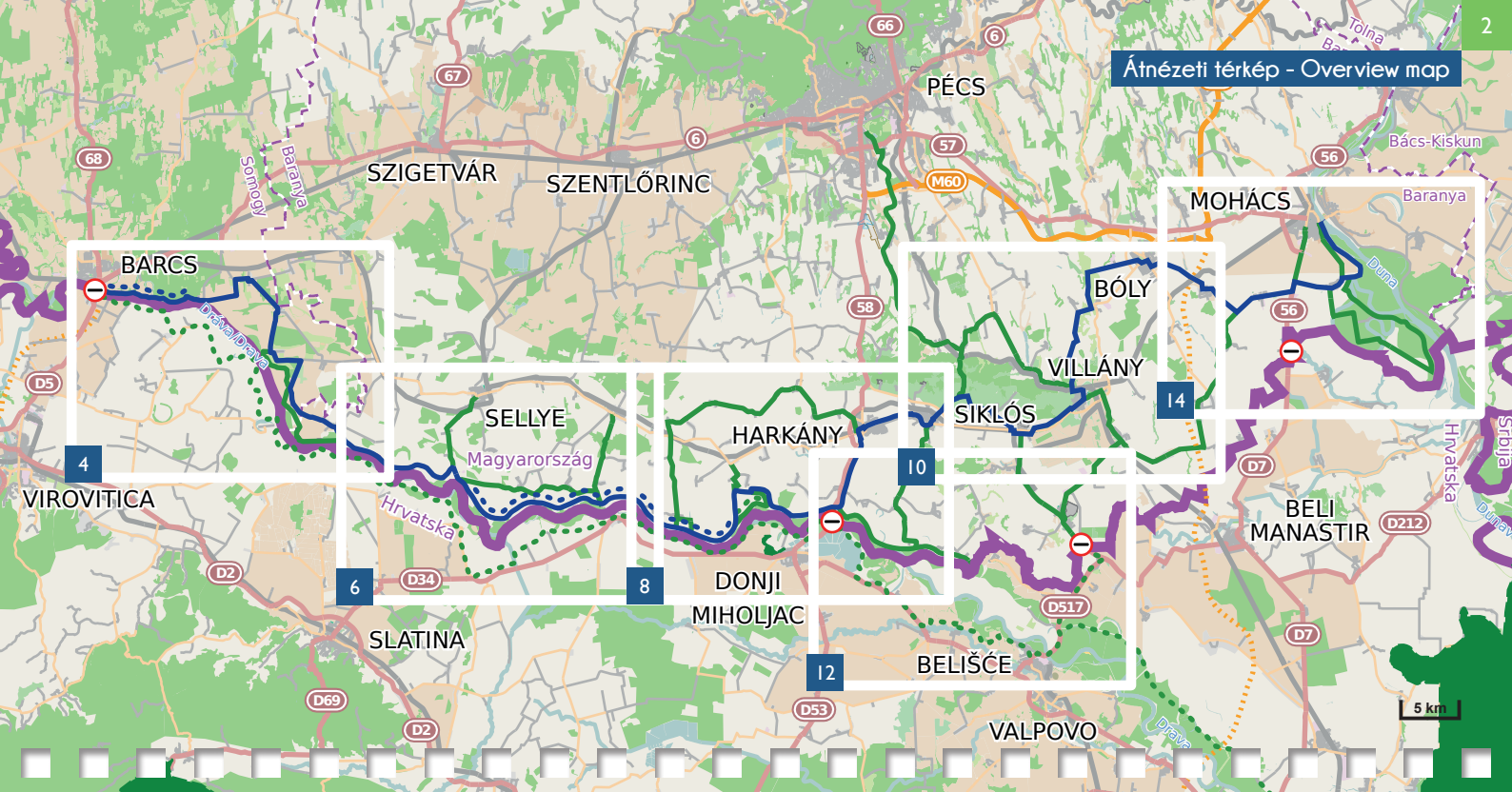
Három Folyó kerékpáros túratérkép

Three Rivers Cycling Map

Barcs - Mohács

1:170 000

Átnézeti térkép - Overview map



BARCS

4

SELLYE

Magyarország

Hrvatska

6

HARKÁNY

8

MIHOLJAC

10

BELIŠĆE

12

BÓLY

VILLÁNY

14

MOHÁCS

14

5 km

Jelmagyarázat Legend



Pihenő
Rest area



Szálláshely
Accommodation



Vendéglátás
Food/Drink



Természeti látványosság
Natural attraction



Épített látnivaló
Built attraction



Kerékpár kölcsönző/szerviz
Bicycle rental/service



Kenu kölcsönző/kikötő
Canoe rental



Vasútállomás
Railway station



Kompátkelő
Ferry-boat



Tourinform
Tourist Information



Fürdő
Therme

Országhatár
State border

Autópálya
Motorway

Fontosabb összekötő út
Important link road

Egyéb út
Other road

Nemzetközi határátkelő
International border crossing point

EuroVelo 13 fővonal
EuroVelo 13 main route

EuroVelo 13 fővonal (földút)
EuroVelo 13 main route (dirt road)

Három folyó alternatív túraútvonal
Three Rivers alternative route

Három folyó alternatív túraútvonal (földút)
Three Rivers alternative route (dirt road)

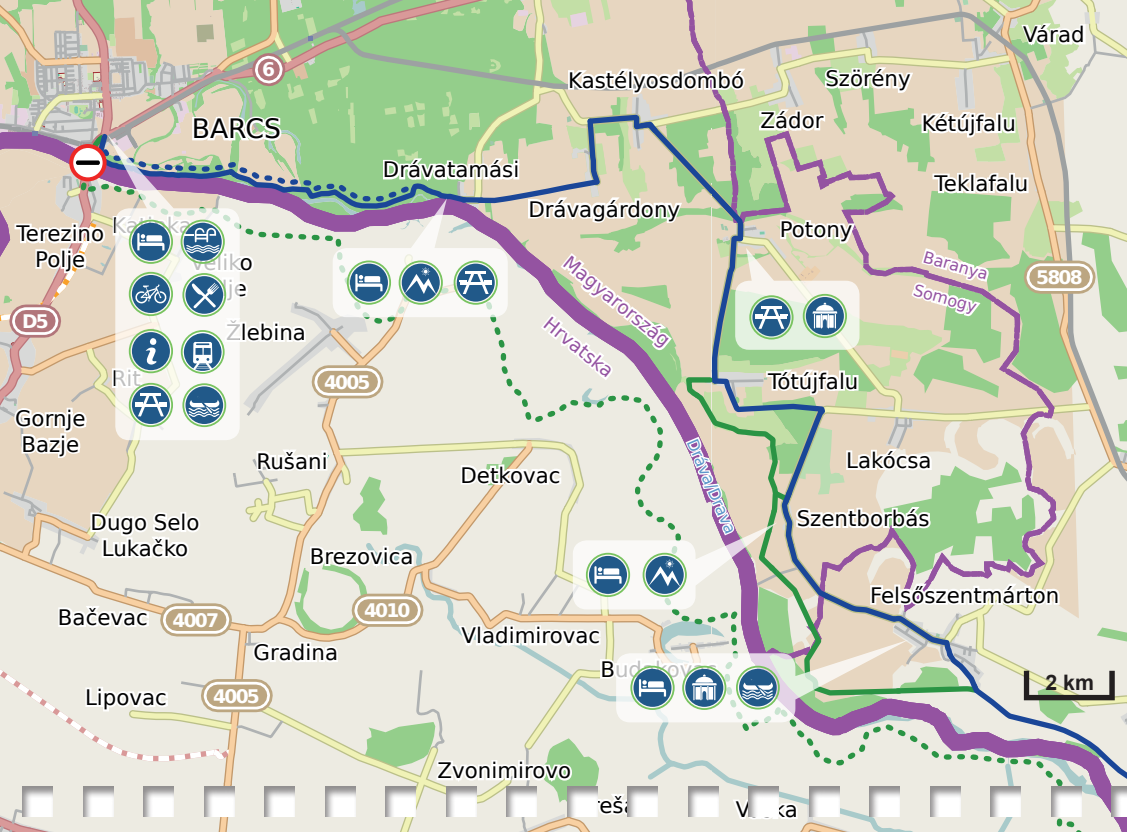
Megyehatár
County border

Főút
Main public road

Mellékút
Other link, access road

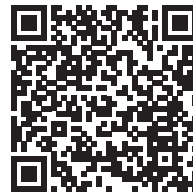
Út száma
Road number

5804



Dráva-parti erdőn és a
Dráva mente apró falvain keresztül
Through the forest along the Drava and
the tiny villages of the Drava riverside

Szakasz neve	Barcs - Felsőszentmárton
Section name	Barcs - Felsőszentmárton
Szakasz hossza	31,74 km
Length	31,74 km
Burkolat	8,4 km földút, 23,34 km aszfalt
Road	8,4 km dirt road, 23,34 km asphalt
Domborzat	sík
Topography	flat
Forgalom	nincs, alacsony
Traffic	no, low





HU **Barcs** 11 ezres lakosságú város, számos szolgáltatással (üzletek, szálláshelyek, pénztételek, kerékpárszaküzlet, vasútállomás). Kiemelendő a Barcsi Gyógyfürdő és Rekreációs Központ.

Az útvonal a Dráva-parti strand irányában folytatódik, ahonnan kijelölt erdei ösvényen folytathatjuk az utat Drávatamási felé, közvetlenül a Drávával párhuzamosan. Az út Barcs felőli része jól kerékpározható, karbantartott erdei út, míg keleti szakasza helyenként kátyús, laza szerkezetű homokos talajú földút (ami esős időben sáros, száraz időben poros), így nem minden esetben kerékpározható megfelelően.

Drávatamási rendezett község a Dráva partján, több magánzálláshely, kemping és apartmanház található a faluban.

Drávatamási és Drávasztára között jó minőségű, alacsony forgalmú aszfaltos úton haladhatunk Drávagárdonyon, Kastélyosdombón, Potonyon, Tótújfalun és Szentborbáson keresztül. **Potonyban** pihenő, vegyes- és italbolt található, érdemes megtekinteni a kazettás mennyezetű katolikus templomot. A **szentborbási** Dráva-parton a Duna-Dráva Nemzeti Park által működtetett vendégház található.

Tótújfalun központjában tábla jelzi a túltészen kialakított alternatív útvonalat, mely gyönyörű természeti környezetben vezet egészen Felsőszentmártonig.

Felsőszentmárton horvát többségű falu, védőszentje Szent Márton, része az európai Szent Márton Zarándokútnak. A faluban több vegyesbolt, italbolt és szálláshely (panzió, kemping) található.

EN **Barcs** is a town of 11 thousand inhabitants, offering several services (stores, accommodation, banks, bicycle shop, railway station). The Barcs Thermal Bath and Recreational Centre is to be particularly mentioned.

The route takes the Drava beach walkway where we can continue on the forest path towards Drávatamási, just parallel to the Drava river. Section of the path near Barcs is good for cycling, well maintained forest road, while the eastern section is made of loose sand that may be muddy in rain and dusty in dry season, thus cycling is not always easy here.

Drávatamási is a tidy village on the Drava bank, several private accommodations, campsites and apartment houses are available.

Between Drávatamási and Drávasztára we continue on good quality asphalted roads with low traffic through Drávagárdony, Kastélyosdombó, Potony, Tótújfalun and Szentborbás.

In **Potony** there is a rest area, store and pub, also worth to pay a visit to the coffered-ceiling catholic church. On the Drava bank near **Szentborbás** a guest house is available that is run by the Danube-Drava National Park.

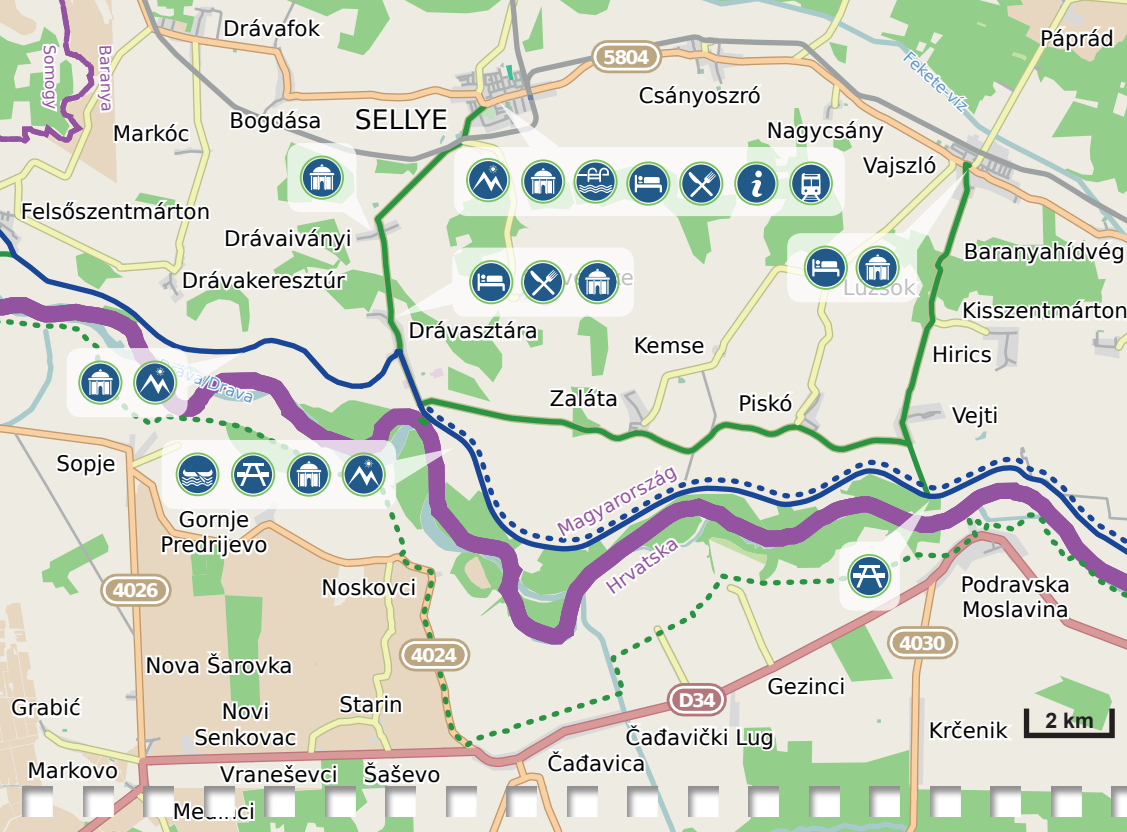
In the centre of Tótújfalun a sign shows an alternative route on the dike, going through an area of beautiful nature towards Felsőszentmárton.

Felsőszentmárton is a village of Croatian majority. Patron of the village is St. Martin, the village is part of the European St. Martin pilgrimage route. The village hosts several stores, pubs and private accommodation options (pension, campsite).



Végig a Dráva-töltésén On the Drava dike

Szakasz neve	Felsőszentmárton - Vejti
Section name	
Szakasz hossza	25,9 km
Length	
Burkolat	12,4 km aszfalt
Road	13,5 km földút (töltés)
	12,4 km asphalt
	13,5 km dirt road (dike)
Domborzat	sík
Topography	flat
Forgalom	nincs
Traffic	no





HU Az útvonal Felsőszentmártonból a Dráva aszfaltozott töltésén vezet Drávasztára irányába. Útközben a töltéstől délre található **Révfallu** (Drvljanci), egykoron lakott ártéri település, mely a Duna-Dráva Nemzeti Park része. Megtekinthetőek a hagyományos helyi építészeti emlékek, nyaranta számos művész, kiránduló keresi fel.

Drávasztára szintén horvát többségű falu, központi terén áll az 1948-ban épült monumentális neogótikus katolikus templom. Szintén számos szolgáltatás (vendégház, vegyesbolt, italbolt, étterem) érhető el. Drávasztáránál a Dráva parton

kikötési hely, vízitúra-állomás található, mosdóval és wc-vel.

Drávasztárától 7 km-re északra található **Sellye**, az „Ormánság fővárosa”. A városban számos szolgáltatás érhető el (üzletek, étterem, strand és termálfürdő, bank, vasútállomás). Sellye nevezetessége a barokk stílusban épült Draskovich-kastély, a körülötte található arborétum, illetve az Ormánság Múzeum. Sellye és Drávasztára között érintjük **Drávaiványit**, melynek késő barokk stílusban épült református temploma a kazettás mennyezetű templomok legszebb mintapéldája.

Drávasztárát elhagyva a Dráva-töltésen kialakított földúton haladunk **Vejti** irányába. Útközben találhatunk egy hidegháborúból megmaradt őrtornyot, illetve megtekinthetjük a gyönyörű Vájási-holtágat. Vejti térségében a Dráva irányában tett kitérőt követően pihenőhelyet találunk.

Vejtiből északi irányba kitérőt tehetünk **Vajszlóra**, ahol számos szolgáltatás (vendégház, múzeum, üzletek, italbolt, étterem) érhető el.

EN The route from Felsőszentmárton continues on the asphalted Drava dike towards Drávasztára. South from the dike we can find **Révfallu** (Drvljanci), once settled village in the floodplain, now part of the Danube-Drava National Park. Remains of traditional local architecture are the reasons to pay a visit there, during summertime popular among artists and hikers.

Drávasztára is another village with Croatian majority. On its central square there is the monumental neo-gothic catholic church built in 1948. Services are available here including guest house, store, pub, restaurant. On the Drava river bank there is a mooring, including a rest area for water tourists with lavatory.

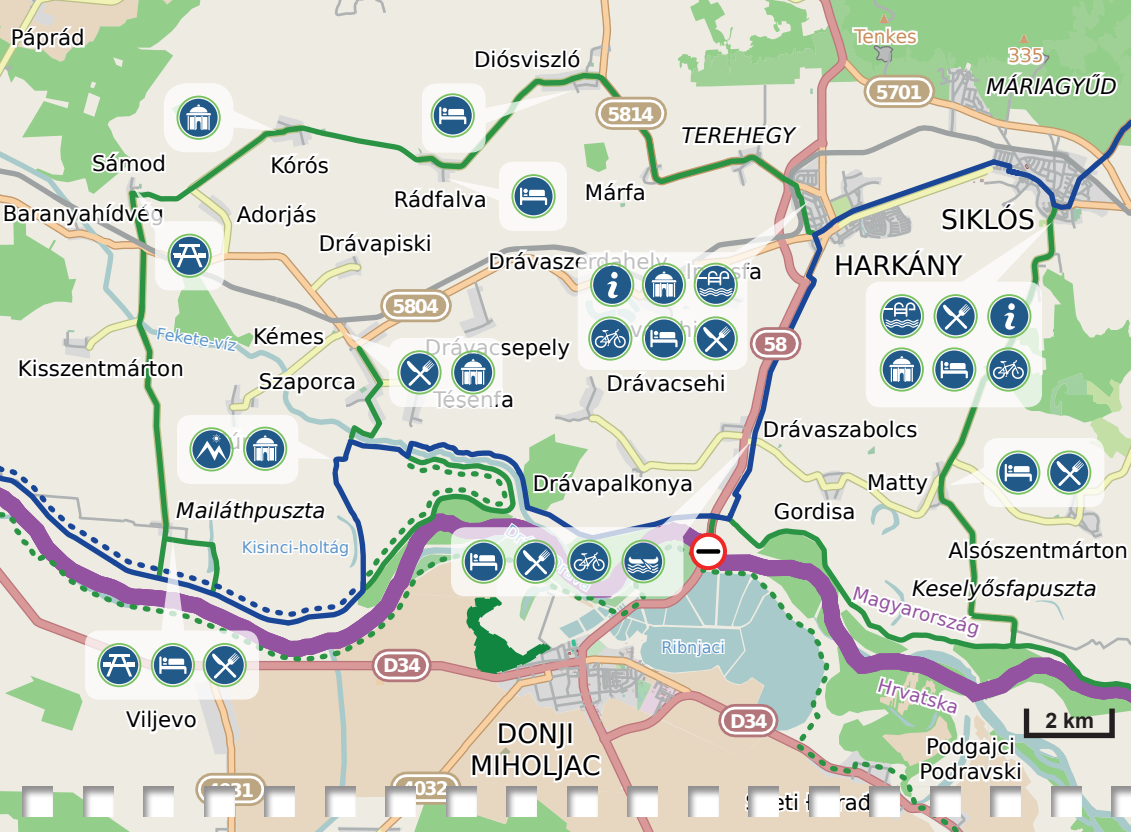
The town of **Sellye** – “capital of the Ormánság” – is located in 7 km north from Drávasztára. The town offers several services (stores, restaurant, open-air pool and thermal bath, bank, railway station etc.). Main monument of Sellye is the baroque Draskovich castle, the arboretum around it and the Ormánság Museum. Between Sellye and Drávasztára we go through **Drávaiványi**, whose

late-baroque style reformed church is the most beautiful example of coffered-ceiling churches.

We leave Drávasztára on the dirt road of the Drava dike towards Vejti. On the route we can find a watchtower remained from the Cold War, and the beautiful Vájási oxbow lake. In the area of **Vejti** on the Drava bank we can find a rest area.

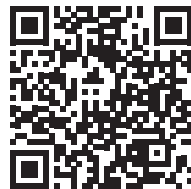
As a detour north from Vejti we can visit **Vajszló** where several services (shops, pub, restaurant) are available.





Az Ős-Dráva térség The Ancient Drava area

Szakasz neve	Vejeti – Harkány
Section name	
Szakasz hossza	32,33 km
Length	
	11,87 km földút (töltés)
Burkolat	20,46 km aszfalt
Road	11,87 km dirt road (dike)
	20,46 km asphalt
Domborzat	sík
Topography	flat
Forgalom	nincs
Traffic	no





HU Vejitől keleti irányban haladva eljutunk **Mailáthpusztára**, ahol horgásztavat, büfét, illetve egy újonnan kialakított ifjúsági szállást is találunk.

Mailáthpusztától északi irányba indulva alternatív útvonal vezet Harkányba az ormánsági falvakon keresztül Sámód, Adorjás, Kórós, Rádfalva, Diósvizlő és Márfa érintésével jól kiépített aszfalton. Az útszakasz kiemelkedő látványossága **Kórós** kazettás mennyezetű református temploma. **Diósvizlőn** található az „Ormánság kapuja”, a faluban üzlet és vendégház üzemel.

Mailáthpusztától a tőlésen továbbindulva a Kisinci-holtág mentén újonnan épített aszfaltos kerékpárúton haladunk tovább. **Szaporca** mellett található az Ős-Dráva Ökoturisztikai Látogatóközpont. Innen **Kémes** felé tehetünk kitérőt, ahol boltok, étterem található.

Szaporcától a Fekete-víz északi partján Drávaszabolcs felé haladunk tovább. **Drávaszabolcs**on üzlet, kerékpáros fogadó működik. Majd a főúttal párhuzamosan kiépített kerékpárúton rövidesen Harkányba érkezünk.

Drávaszabolcstól alternatív útvonalon juthatunk el Keselyősfapusztán és Mattyon keresztül Siklóra. Keselyősfapuszta térségében a Dráva homokos partján sütkérezhetünk, a környéken vendégház, Mattyon étterem-lovasudvar található. A tőlésen tovább haladva található a Boros-Dráva holtág.

Harkány a térség turisztikailag egyik legfontosabb települése, híres gyógyfürdő. A városban számos szolgáltatás (különböző komfortfokozatú szállodák, vendégházak, üzletek, éttermek, kerékpárszaküzlet- és szerviz) érhető el. A szálláshelyek többségénél van lehetőség kerékpár bérlésére.

EN Continuing to the east from Vejti soon we arrive to **Mailáthpuszta** where a fishing lake, a buffet and a newly established hostel is located.

Leaving Mailáthpuszta to the north there is an alternative route to Harkány, through the villages of Sámód, Adorjás, Kórós, Márfa, Diósvizlő and Márfa, on good quality asphalt. Main sight of this section is the reformed church of Kórós, with painted coffered ceiling. Diósvizlő is the place with the "Ormánság Gate", in the village there is a shop and guest houses.

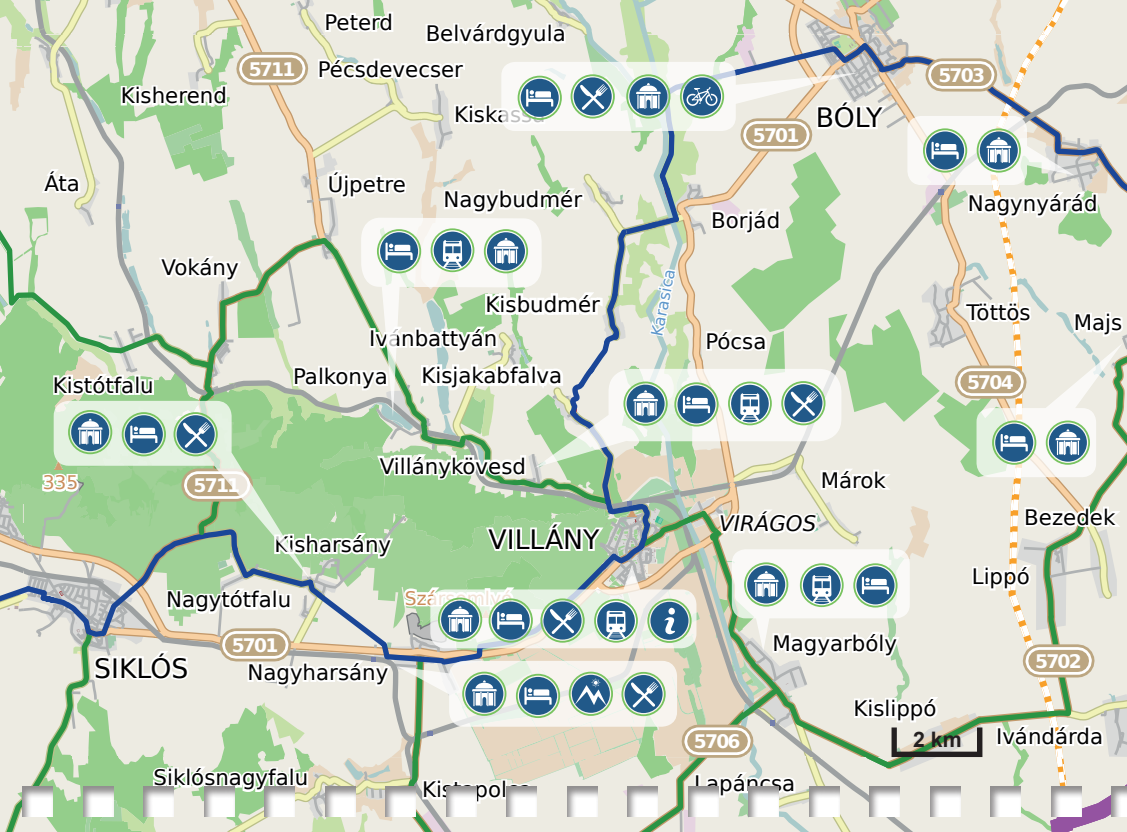
Continuing on the dike from Mailáthpuszta a new asphalted bike path leads along the Kisinci oxbow. Near **Szaporca** one can find the Ancient Drava Ecotourism Visitors' Centre. We can make a detour to **Kémes** where stores and restaurant is working.

From Szaporca we continue on the bank of the Fekete-víz towards Drávaszabolcs. In **Drávaszabolcs** stores and inn for cyclists operate. On the bicycle path built parallel the main road we arrive soon to Harkány.

An alternative section is available from Drávaszabolcs through Keselyősfapuszta and Matty to Siklós. The Drava offers sunbathing on the sandy beach near Keselyősfapuszta, in the area a guest house, in Matty a restaurant and tavern is available. Following the dike to the east we can find the Boros-Drava oxbow.

Harkány is one of the most important tourist locations, famous spa resort. The town offers a very wide range of services – including accommodation of all comfort levels, guest houses, shops, restaurants, bike shops and repairing services. Most of the accommodations offer bicycle rental as well.

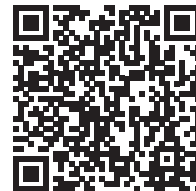




Két keréken a borvidéken

On two wheels along the wine route

Szakasz neve	Harkány – Villány
Section name	
Szakasz hossza	20,9 km
Length	
	1,9 km földút
Burkolat	(aszfaltozva 2015-ben)
Road	1,9 km dirt road (asphalted in 2015)
Domborzat	sík, dombos
Topography	flat, hilly
Forgalom	alacsony, településeken közepes
Traffic	low, medium within settlements





HU Harkányt és Siklóst kiépített kerékpárút köti össze. **Siklós** a város fölé magasodó várról, török építészeti emlékeiről és újabb termálfürdőjéről híres. A városban a szolgáltatások széles palettája elérhető (szálláshelyek, éttermek, üzletek, bankfiókok, kerékpárszaküzlet- és szerviz stb.). A városháza előtt észak felé indulva Nagytótfalun, Kisharsányon keresztül érkezünk Nagygharsányba.

Nagytótfaluból Újpetre felé továbbindulva tehetünk egy kitérőt **Palkonyára**, mely már

messziről felismerhető piros tetős körtemplomának kupolájáról. Palkonya 2007-ben Európa Kulturális Faluja volt, a falu házainak zöme helyi védettségű műemlék, csakúgy, mint helyi pincesor, mely az évente pünkösdkor megrendezett nyitott pincék fesztiváljának helyszíne. Hasonló műemlék pincesor található Villány felé továbbindulva **Villánykövesden**.

Nagygharsány a borvidék egyik legfontosabb települése, a kopár Szársomlyó déli oldalán kialakult száraz mikroklíma kedvez a bortermelésnek. A hegy számos védett állat és növény otthona. A község mellett található a Szoborpark, mely nemzetközi híró szobrász-alkotóhely.

Nagygharsányból folyamatosan emelkedőn felfele tekerve érkezünk **Villányba**, ami a borvidék turisztikai központja. Számos szálláshely, pincészet, étterem, üzlet várja a turistákat. Az év során több fesztivált tartanak a városban, ami igen nagyszámú látogatót vonz.

A városban és a borvidékeken elérhető szolgáltatásokról és programokról naprakészen tájékoztat a www.villanyiborvidek.hu weboldal.

EN Harkány and Siklós is connected with segregated bicycle path. **Siklós** is famous of its impressive castle, remains of Turkish architecture and of its thermal spa. The town offers services including accommodation, restaurant, shops, bank, bike shops and repair etc. Tuning north in front of the Town Hall the route continues through Nagytótfalu, Kisharsány towards Nagygharsány.

Continuing towards Újpetre we may take a detour to Palkonya, recognisable by its red-roof round church. **Palkonya** was Cultural Village of Europe in 2007, most of the houses are protected, just like the row of cellars that is the location of the festival of "Open Cellars" at Pentecost every year. Similar row of wine cellars are visible in **Villánykövesd**, further down towards Villány.

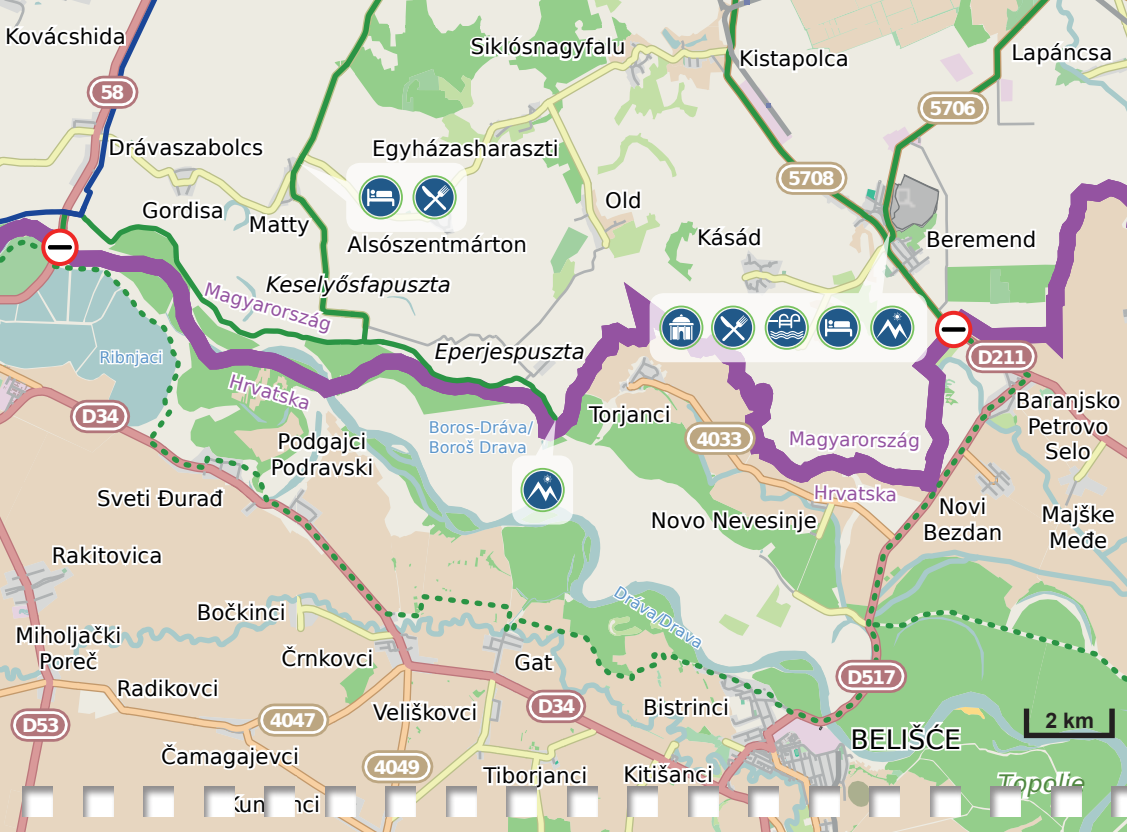
Nagygharsány is one of the most important locations of the wine growing area, dry sub-climate on the southern hills of the Szársomlyó is exceptionally favourable for wine production. The hill is home for several protected animal

and plant species. Nearby is a Statue Park, being an internationally recognized destination of statutory art.

From Nagygharsány we take the long slope to **Villány**, tourism centre of the wine route. Numerous accommodation, wine cellars, restaurants and shops wait for the tourists. During the year several festivals are organised, attracting large number of visitors.

On services and programs available in the town and its area up-to-date information is available through the website www.villanyiborvidek.hu.





A Baranyai-dombság déli lejtőin At the foot of the Baranya hills

Szakasz neve
Section name

Villány - Sátorhely

Szakasz hossza
Length

31 km

Burkolat
Road

aszfalt

asphalt

Domborzat
Topography

Villány-Bóly dombos,

Bóly-Sátorhely sík

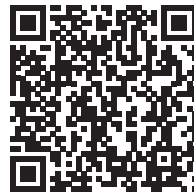
Villány-Bóly hilly,

Bóly-Sátorhely flat

Forgalom
Traffic

nincs, alacsony

no, low





HU Villányt Kisjakabfalva felé hagyjuk el. A falu központjából kerékpárút indul Kisbudmér irányába, festői kilátással a Karasica völgyére. Borjád előtt a Karasica töltésére fordulva Boly irányába haladunk.

Boly a térség és a helyi borvidék központja, jelentős német kisebbségi lakossággal. A látnivalók között megemlítendő a Batthyány-kastély, valamint a Batthyány-Montenuovo Mauzóleum. A városban számos szolgáltatás (szálláshelyek, éttermek, borkóstolás, üzletek, bankfiókok, kerékpárszaküzlet- és szerviz) elérhető.

Villány központjából Magyarbóly felé indulva eljuthatunk **Beremendre**, ahol számos szolgáltatás érhető el (üzletek, étterem, hotel, strand). Megtekinthető a település közelében található ökumenikus kápolna, illetve Magyarország legdélibb pontja Kásád térségében. Innen átkelhetünk Horvátországba, valamint Lippón és Majson keresztül átvághatunk Sátorhely irányába.

Bolyt Nagynyárád irányába hagyjuk el. **Nagynyárád** jellegzetes sváb település. A falu nevezetessége a díszes barokk katolikus templom, illetve a helyi iparművész, Sárdi János képfestő műhelye, továbbá a képfestés hagyományához kapcsolódó nyári fesztivál. A faluban üzlet, italbolt található.

A következő állomás **Sátorhely**, mely a magyarok török ellen 1526-ban vívott csatájának emléket állító Nemzeti Történelmi Emlékhelyről nevezetes. A vesztes csatát követően, mely egész Közép-Európa szempontjából sorsfordító volt, megkezdődött a 150 évig tartó török hódoltságú időszak. A helyszín 1700 katonára és II. Lajos király sírhelyére is egyben.

EN Villány is left towards Kisjakabfalva. A cycle path leads towards Kisbudmér, with a unique view to the Karasica river valley. Before Borjád we take the Karasica dike, approaching Boly.

Boly is the town centre of the district and the local wine growing area, with considerable German minority. Among the main sights is worth to mention the Batthyány castle, and the Batthyány-Montenuovo Mausoleum. The town offers different services (accommodation, restaurants, wine tasting, stores, banks, bike shops and repair).

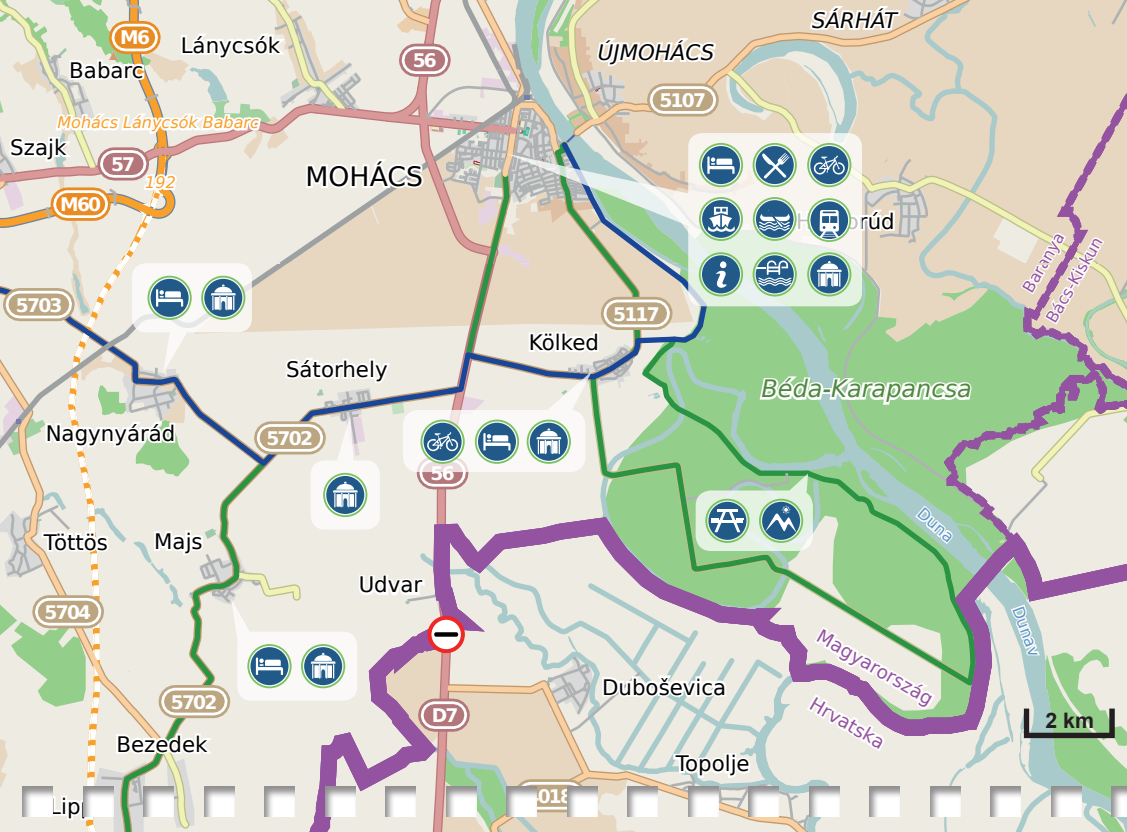
*Leaving Villány towards Magyarbóly we may go to **Beremend** where several services are available (stores, restaurant, hotel, swimming pool). One can visit the multi-confessional chapel and Hungary's southernmost point in the area of Kásád. From here we can enter Croatia, or make a shortcut to Sátorhely through Lippón and Majs.*

Boly is to be left towards Nagynyárád. **Nagynyárád** is a typical German (Swabian) village, its landmark is the ornate baroque catho-

lic church, the blue painter workshop of the local craftsman, János Sárdi, just like accompanied Summer festival organised around the blue painting tradition. The village has a store and pub.

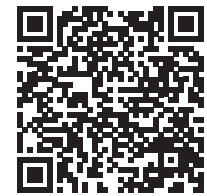
The next stop is **Sátorhely** that is known of its History Memorial Park devoted to the battle of the Hungarians against the Turks in 1526. The lost battle - being a turning point for whole Europe - determined the 150 year long Turkish rule. The park is home for the grave of 1700 soldiers and of King Louis II.





Mohács és a Duna ártere Mohács and the Danube floodland

Szakasz neve	Sátorhely - Mohács
Section name	
Szakasz hossza	11,6 km
Length	
Burkolat	aszfalt
Road	asphalt
Domborzat	sík
Topography	flat
Forgalom	nincs, alacsony
Traffic	no, low





HU Sátorhelyről az 56. sz. főúttal párhuzamosan kialakított kerékpárúton indulunk Mohács irányába, majd rövidesen **Kölked** felé fordulunk. A faluban található a Fehér Gólya Múzeum. Kölkedet elhagyva a Duna töltésén – az EuroVelo 6 nyomvonalával megegyezően – közelítjük meg Mohácsot.

*Kölkedről kitérőt tehetünk déli irányba, a **Béda-Karapancsa** tájegységbe, mely a Duna-Dráva Nemzeti Park része. A térség gazdag élővilágával (köztük a híres fekete gólyával) szervezett túrák keretében ismerkedhetünk, lovaskocsin, kenuval, vagy kerékpáron.*

Mohács közel 20 ezer fős város, a Duna mindkét oldalán. Mohácson a legkülönbözőbb szolgáltatások érhetők el: szálláshelyek, éttermek, kocsmák, kerékpárútleletek és -szervizek, bankfiókok, strandfürdő, vasútállomás.

Mohács fő vonzereje az UNESCO szellemi világörökségi listáján szereplő, minden év februárjában megrendezett busójárás, mely egész hetes fesztivállá vált az elmúlt évtizedekben. A busójárás (horvátul poklade) a helyi sokak farsangi népszokása, melynek során a jellegzetes, helyi népművészek által faragott maszkokba öltözött busók átkelnek a Dunán és a város főterén elégetik a tél koporsóját. A busó hagyományok megismerését szolgálja a város központjában található, egész évben látogatható Busóudvar. Mohács számos temploma közül kiemelendő a bizánci stílusban épült Fogadalmi Emléktemplom a főtéren.

A mohácsi rév fontos kapocs a Duna két oldala között. Az átkelést követően az Alföldön folytathatjuk utunkat Nagybaracska irányába.

EN From Sátorhely we take the segregated cycle route along the main road no. 56 to the direction of Mohács, but soon we turn to the right towards **Kölked**. The village hosts the White Stork Museum. Leaving Kölked and continuing on the Danube dike – taking the same route as for EuroVelo 6 – we approach the town of Mohács.

*From Kölked we may take a south detour to **Béda-Karapancsa**, part of the Danube-Dráva National Park. One can get acquainted with the vivid wildlife of the area (including the famous black stork) by organised tours on chariot, canoe or bicycle.*

Mohács is a town of nearly 20 thousand people, located on both sides of the Danube river. Mohács hosts a wide set of different services: accommodations, restaurants, pubs, bicycle shops and repair, banks, swimming pool, railway station. Main attraction of Mohács is the "Busó Walk" (or "Poklade" in Croatian), a local one-week festival in every February, part of the UNESCO Spiritual Heritage. The Poklade is a

carnival event of the local šokci people when the local busó's in their traditional wooden masks cross the Danube and burn a bonfire on the main square with the coffin of the winter. We may get familiar with the tradition by visiting the Busó Court. Out of the numerous churches of the town it is to be mentioned the byzantine style Votive Church on the main square.

The Mohács ferry is an important connection between the two banks of the Danube river. After crossing the river the tour may be continued towards Nagybaracska.



EuroVelo 13 a Dél-Dunántúlon

HU Az EuroVelo 13 dél-dunántúli szakaszát – mint Három folyó kerékpáros túraútvonal –, az európai uniós támogatású Szlovénia-Magyarország-Horvátország INTERREG IIIA Szomszédági Program részeként 2007-ben jelölték ki Barcs és Mohács között. Ez egyben a „Dunántúli Határmenti” kerékpárút része is. A Három folyó elnevezés a kerékpáros turisták számára 2007 óta a kiváló természeti állapot, az érintetlen Dráva menti táj, az elevenen élő népszokások, a legmediterránabb magyar régió gasztronómiai és borturizmusát összekapcsoló fogalomvá vált.



A térségbe érkező hazai és külföldi vendégek száma folyamatosan növekszik, egyre többen érkeznek kerékpárral, az ide látogató turisták egyre nagyobb arányban pattannak nyeregbe az egymástól kényelmes tekerési távolságra található festői kisvárosok és falvak bejárására.

Az egykori nyugati és keleti blokk határvidékén húzódó „Vasfüggöny Útvonal” az európai kerékpár-turisztikai útvonalak hálózatának része 2009 óta, mint EuroVelo 13. A Vasfüggöny Nyomvonal egy több mint tízezer kilométeres transeurópai útvonal, mely a Barents-tengertől a Fekete-tengerig 20 országon halad keresztül, követve az kontinentet egykor elválasztó vasfüggőnyt, felidézve a hidegháború emlékeit és az érintetlenség révén megmaradt kiváló természeti állapotot.

Általános információk az EuroVelo 13-mal kapcsolatban: www.eurovelo13.com.

Az EuroVelo 13 magyarországi szakasza: www.eurovelo13.hu

Az EuroVelo 13 dél-dunántúli szakasza és a Három folyó kerékpáros túraútvonal honlapja (hírek, digitális térkép, útleírások stb.): www.kerekparut.com.

EuroVelo 13 in South Transdanubia

EN South Transdanubian section of the EuroVelo 13 – as “Three Rivers” Cycle Route – has been signposted between Barcs and Mohács through the INTERREG IIIA Slovenia-Hungary-Croatia Neighbourhood Programme in 2007 by means of European Union funding. The Three Rivers route has become a real brand: identified with excellent environmental conditions, unspoiled nature of the Drava valley, the living local traditions, the gastronomic and wine tourism offer of the “most Mediterranean” region of Hungary.

Number of domestic and foreign guests visiting the region is constantly growing, cycling tourists are on the rise, more and more regular tourists choose to ride a bike to discover the picturesque towns and villages being located in a comfortable cycling distance from each other.

Border zone of the former Western and Eastern block under the name “Iron Curtain Trail” has become part of the European cycle route network in 2009, as the route EuroVelo 13. The Iron Curtain Trail is a trans-European route of more than 10 thousand kilometres between the Barents and the Black Sea, crossing 20 countries.



Following the line of the former Iron Curtain it recalls memories of the Cold War and the excellent natural conditions resulted by the untouched nature.

General information about EuroVelo 13: www.eurovelo13.com.

Hungarian section of EuroVelo 13: www.eurovelo13.hu.

Website of the South Transdanubian section of EuroVelo 13 and the Three Rivers Cycle Route (news, digital map, route descriptions etc.): www.kerekparut.com.

HU Jelen kiadvány az Iron Curtain Trail projekt részeként, a Délkelet-Európa Transznacionális Együttműködési Programon keresztül ez Európai Regionális Fejlesztési Alap támogatásával valósult meg.

Az Iron Curtain Trail (Vasfüggöny Nyomvonal) projekt céljai a következők: délkelet-európai térség elérhetőségének javítása a kerékpáros közlekedés eszközeivel; Délkelet-Európa régióinak összekapcsolása egy európai léptékű kerékpár-turisztikai útvonallal; a kerékpáros és közösségi közlekedés összekapcsolásának elősegítése; a kerékpározás és a kombinált közlekedés népszerűsítése, mint a turizmus eszköze; a kerékpáros és közösségi közlekedéssel kapcsolatos tapasztalatcsere és tudatformálás.

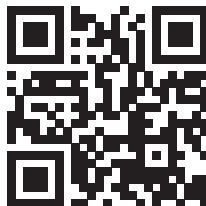
Az Iron Curtain Trail projekt keretében sor került a lehetséges nyomvonalváltozatok beazonosítására az osztrák-szlovák határszakasztól a Fekete-tengerig, a szükséges fejlesztésekre – infrastruktúra, szolgáltatások és promóció – vonatkozóan akcióterv készült, fenntartható közlekedési és turisztikai ajánlatok kialakítására került sor, illetve elkészült az EuroVelo 13 nemzetközi

honlapja, a résztvevő országok nemzeti honlapjai, illetve több regionális/helyi weboldal is. A projekt vezető partnere a Nyugat-Pannon Terület- és Gazdaságfejlesztési Szolgáltató Közhasznú Nonprofit Kft. A projekt dél-dunántúli tevékenységeit a Dél-Dunántúli Regionális Fejlesztési Ügynökség Közhasznú Nonprofit Kft. koordinálta. További információk a projektről: www.ict13.eu.

EN The current publication has been issued as part of the Iron Curtain Trail project, with financial assistance of the European Regional Development Fund through the Southeast Europe Transnational Cooperation Programme.

The Iron Curtain Trail project had the following objectives: improve the accessibility of the regions of Southeast Europe by bicycle; connect the regions of Southeast Europe by a long-distance cycle route; promote the connection of cycling and public transport; promote cycling as mean of sustainable transportation; foster the exchange of experiences and raise awareness about cycling and public transport related developments.

Activities of the Iron Curtain Trail project included the identification of the route options from the Austria-Slovakia border section to the Black Sea; drawing up action plans for the needed developments in terms of infrastructure, services and promotion; elaboration of sustainable transport and tourism offers; development of websites for EuroVelo 13 on transnational, national and regional level. Lead partner of the project was the West Pannon Regional and Economic Development Nonprofit Ltd. (Hungary). Activities in South Transdanubia were coordinated by the South Transdanubian Regional Development Agency Public Nonprofit Ltd. Further information about the project: www.ict13.eu.



Hasznos információk

Useful information



Turisztikai információs pontok - Tourist information points

Barcs	Barcsi Turisztikai Infopont - Barcs Tourism Info Point	7570 Barcs, Köztársaság u. 1.
Sellye	Turisztikai Szolgáltató és Információs Centrum Tourism Service and Information Centre	7960 Sellye, Dózsa György út 1.
Harkány	Tourinform Iroda - Tourinform Office	7815 Harkány, Kossuth Lajos u. 7.
Siklós	Siklói Vár - Siklós Castle	7800 Siklós, Vajda János tér 8.
Bóly	Tourinform Iroda - Tourinform Office	7754 Bóly, Erzsébet tér 1.
Mohács	Tourinform Iroda - Tourinform Office	7700 Mohács, Széchenyi tér 1.



Kerékpár kölcsönző és szolgáltatók - Bike rental and services

Barcs	Gepida Kerékpár Szaküzlet és Szerviz	7570 Barcs, Köztársaság u. 49.	+36 82 423-775
Barcs	Texas 97 Kft.	7570 Barcs, Bajcsy-Zsilinszky u. 16.	+36 30 956-6678
Harkány	MOL bringaPONT / petrol station	7815 Harkány, Pécsi út	+36 72 479-790
Harkány	Kerékpár és robogó kölcsönző	7815 Harkány, Táncsics Mihály u. 7.	+36 30 916-2624
Siklós	Szinyei Kerékpárbolt és Szerviz	7800 Siklós, Dózsa György u. 25.	+36 72 351-335
Villány	MOL bringaPONT / petrol station	7773 Villány, Virágosi út	+36 72 493-171
Bóly	Hayer és Hayer Kft. Kerékpárüzlet	7754 Bóly, Széchenyi István u. 1.	+36 69 368-017
Mohács	MOL bringaPONT / petrol station	7700 Mohács, Eszéki út	+36 69 304-641



Vasút - Railway

Barcs	► Nagykanizsa, Pécs
Sellye	► Szentlőrinc (Budapest, Pécs)
Villány	► Pécs (Budapest), Mohács, Beli Manastir (HR)
Magyarbóly	► Villány (Pécs, Budapest), Mohács, Beli Manastir (HR)
Mohács	► Villány (Pécs, Budapest, Beli Manastir HR)

bolt, szerviz - shop, service
bolt - shop
szerszám, keréknyomás - tools, tire load
kerékpár és robogó bérlés - bike and moped rental
bolt, szerviz - shop, service
szerszám, keréknyomás - tools, tire load
bolt, szerviz - shop, service
szerszám, keréknyomás - tools, tire load

Impresszum Impressum

Három Folyó kerékpáros túratérkép Three Rivers cycling map

Kiadta - Publisher: DDRFÜ Dél-Dunántúli Regionális Fejlesztési Ügynökség Közhasznú Nonprofit Kft. - STRDA South Transdanubian Regional Development Agency Public Nonprofit Ltd.

Felelős kiadó - Responsible: DR. SITÁNYI László ügyvezető - managing director

Grafikai megjelenítés - Design: SUNDS Communications Kft.

Térképek - Maps: Alaptérkép - Basemap: (c) OpenStreetMap közreműködők CC BY-SA - (c) OpenStreetMap contributors CC BY-SA

Fényképek - Photos:

Borítók - covers: BRÉM Zsolt, Ante VEKIĆ, SUNDS, DDRFÜ

5. oldal - page 5: SUNDS (Barcs), SUNDS (Drávasztára)

7. oldal - page 7: DDRFÜ (Drávaiványi), DDRFÜ (Sellye)

9. oldal - page 9: DDNPI (Szaporca), BRÉM Zsolt (Harkány)

11. oldal - page 11: BRÉM Zsolt (Siklós), BRÉM Zsolt (Villány)

13. oldal - page 13: VARIJU Vilmos (Bóly), KOMLÓS Attila (Sátorhely)

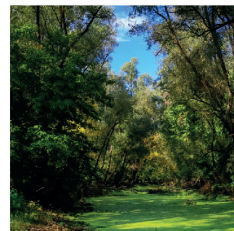
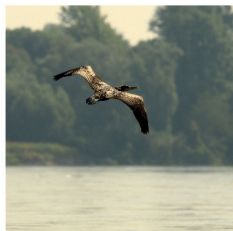
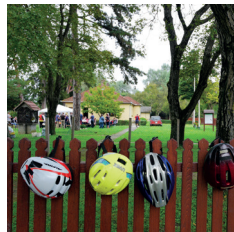
15. oldal - page 15: BRÉM Zsolt (Mohács), MVÖ (Mohács)

16. oldal - page 16: SUNDS (Dráva)

Ez a kiadvány az Európai Unió pénzügyi támogatásával készült. A dokumentum tartalmáért kizárólag a DDRFÜ Dél-Dunántúli Regionális Fejlesztési Ügynökség Közhasznú Nonprofit Kft. felelős, az semmilyen körülmények között nem tekinthető az Európai Unió és/vagy az Irányító Hatóság hivatalos állásfoglalásának.

This publication has been produced with the financial assistance of the European Union. The content of the document is the sole responsibility of the South Transdanubian Regional Development Agency and can under no circumstances be regarded as reflecting the position of the European Union and/or the Managing Authority.





háromfolyó
kerékpáros túraútvonal



**SOUTH EAST
EUROPE**
Transnational Cooperation Programme



Iron Curtain Trail



Programme co-funded by the
EUROPEAN UNION