

Kapuvár Városi Önkormányzat

Szociális Szolgáltatástervezési

Koncepciójának

aktualizálása

2012.

Bevezetés

A Szociális Szolgáltatástervezési Konceptió célja

A szociális igazgatásról és szociális ellátásokról szóló 1993. évi III. törvény 92. § (3) bekezdése értelmében a legalább kétezer lakosú települési önkormányzat köteles szolgáltatástervezési koncepciót elkészíteni.

A koncepciót a helyi önkormányzat fogadja el és **2 évente aktualizálja a tartalmát.**

A települési önkormányzat koncepciójának illeszkednie kell a megyei önkormányzat által elkészített koncepcióhoz. A Győr-Moson-Sopron Megyei Önkormányzat Szociális Szolgáltatástervezési Konceptiójának 2011 évi felülvizsgálati anyagát Kapuvár Város Önkormányzat Képviselő-testülete 264/2011.(XI.28.)ÖKT. határozatával hagyta jóvá.

A szociális szolgáltatástervezési koncepció célja a szociálisan rászorult személyek részére biztosítandó szolgáltatási feladatok meghatározása és felülvizsgálata önkormányzati szinten. Ez a stratégiai koncepció a város egészére kiterjedően tárja fel a szociális szolgáltatások jelenlegi helyzetét és a fejlesztés lehetséges irányait.

A koncepció tartalmazza az önkormányzat önként vállalt és többlet feladatait, elsődlegesen azonban a szociális törvénybeli szabályozás alapján mutatjuk be a működő intézményrendszert, a közeli és távolabbi jövő terveit.

A Szociális Szolgáltatástervezési Konceptió felülvizsgálatának aktualitása

Kapuvár város szociális szolgáltatás-tervezési koncepcióját 2004. fogadta el a Képviselő-testület, 2 évenkénti felülvizsgálata és aktualizálása a szociális törvény értelmében indokolt.

Kapuvár Város Önkormányzata legutóbb 2010. évben, azt megelőzően pedig 2007-ben vizsgálta felül koncepciót, ebből következik, hogy a 2012. évben is aktuális a napirendre tűzése.

A Konceptió feladata, hogy felhívja a figyelmet a városban működő szociális ellátórendszer hiányosságaira, biztosítson információt fejlesztési koncepciók, programok, pályázatok kidolgozásához,

Segítse információkkal a döntéshozókat, adjon kellő alapot a szociális szolgáltatások fejlesztésének rövidtávú programjaihoz.

I.

A társadalmi, gazdasági és jogszabályi környezet

I.1. Demográfiai adatok /humán erőforrás: lakosság összetétele/

Kapuvár lakosainak száma 2012. január 1-jén 10.533 fő

A lakosság összetétele az alábbiak szerint alakult:

Korcsoport	Férfi	Nő	együtt
0 – 3 éves	174	202	376
3 – 6 éves	170	187	357
6 -14 éves	429	433	862
14-18 éves	255	255	510
18-50 éves	2486	2293	4779
50-65 éves	1213	1326	2539
65-100 éves	701	1035	1736
összesen	5132	5401	10533

A korcsoport szerinti megoszlásnál megfigyelhető, hogy a 0 –14 éves korosztály száma csökken, míg a 65 év feletti lakosság szám emelkedik. Az idősödő lakosság a szociális ellátórendszer átalakítását, fejlesztését meghatározza.

Kapuváron született és meghalt kapuvári lakosok:

Év	2007.	2009.	2011.
Születés	103	102	83
Haláleset	139	139	106

Kapuváron a természetes szaporodás hosszú ideje negatív tendenciát mutat, melyet kissé ellensúlyoz a népesség-nyilvántartás szerint a beköltözők számának csekély emelkedése.

Kapuváron a házasságkötés és válások alakulása:

Év	2007.	2009.	2011.
Házasságkötés	77	48	40
Válások	29	28	23

Kapuvár város és a kistérség számára fontos a lakosság megtartó erejének hosszútávú biztosítása.

I.2. Gazdasági környezet, munkaerő-piaci helyzet

Kapuvár város munkaerő-piaci helyzetéről - a szociális szolgáltatási koncepció felülvizsgálata kapcsán - a Munkaügyi Kirendeltség adott részletes tájékoztatást.

A 2008 év végén bekövetkezett, a világot és országunkat is érintő gazdasági válság negatív irányú hatást gyakorolt a munkaerő-piaci folyamatokra, az országos és területi foglalkoztatás politika alakulására is.

Sajnos hazánk, szűkebb térségünk is „szenvedője” volt a gazdasági visszaesésnek.

Különösen igaz volt ez az országos átlagtól mindig magasabb szinten teljesítő megyei munkáltatók, termelő egységek, intézmények esetében. Körükben a gazdasági visszaesés, ennek foglalkoztatásra gyakorolt hatása fokozottan jelent meg, amit a munkanélküliségi adatok emelkedése is visszaigazolt.

Fent leírtak hatására régióinkban, megyénkben az álláskeresők száma 2008-tól 2010 elő feléig folyamatosan emelkedett, majd ezt követően stagnált.

A 2010-es évtől a térség és ezen belül Kapuvár város munkaerő-piaci helyzetében jelentős, pozitív irányú változás indult el, **ami augusztus végéig töretlennek bizonyult.**

Ezt követően napjainkra a Kapuvár Hús Zrt. részéről bejelentett, a munkavállalók teljes körét érintő csoportos létszámleépítés lényegesen rosszabb helyzetet idézett elő térségünkben.

A tájékoztató a 2010-2012. I. félév munkaerő-piaci helyzetének alakulásáról ad számot, végén jelezve a megváltozott munkaerő-piaci hatásokra való intézkedések sorát.

A 2008-évet követő nehézségek szerencsére csak rövid ideig gyakoroltak hatást Kapuvár város foglalkoztatáspolitikai elképzelésinek megvalósulására, a térség munkaerő-piaci helyzetének alakulására.

Vizsgált időszakot megelőzően az önkormányzattal közös törekvések ellenére, egy-két kivételtől eltekintve sem sikerült térségünkben olyan munkahelyteremtő beruházások megvalósítása, melynek eredményeképpen az álláskeresők és más kirendeltségek területén munkát vállalók számára helyben nyílt volna lehetőség munkavállalásra.

E munkának jelentőségét átérezve, közös tevékenységben a mindenkit érintő „gazdasági” gondoktól eltekintve munkaügyi kirendeltség kapcsolata az önkormányzati vezetőkkel, a városházán dolgozó szakemberekkel naprakész és példaértékű volt, ami napjainkban is hatékonyan működik.

A KSH és az NFSZ adatai szerint a kirendeltséghez 17018 fő munkavállalási korhoz tartozó személyt tartozik, melyből kapuvári illetékességű 7030 fő. /16-62 év közötti munkavállalási korú személy/

Az utolsó hivatalos **2012. szeptember 20-i** statisztikai adatok alapján, a kirendeltségen álláskeresőként nyilvántartottak száma **390 fő**, mely adat **3.2%-os** kirendeltségi álláskeresési rátának felel meg.

A fenti létszámból a kapuvári ügyfelek száma 175 fő, a nyilvántartottak 45% -a.

Előző adat Kapuvár városában, 2.7 %-os álláskeresési rátát takar, ami régiós és megyei összehasonlításban az egyik legkedvezőbb munkaerőpiaci mutatókkal rendelkező települések közé emelte városunkat, **legalább is 2012. októberig.** Az okokat vizsgálva megállapítható, hogy a térségben, ezen belül Kapuvár városában az elsődleges munkaerőpiacon szereplő munkáltatók munkahelymegtartó tevékenysége a gazdasági válság és azt követő időben is példaértékű volt.

Nagyobb létszámot érintő létszám leépítést térségünkben nem regisztráltak. Ezzel szemben a működő egységeik, a kis és középvállalkozói szektort is beleszámítva, több olyan munkalehetőséget ajánlottak, ami meghaladta az elő évek átlagát.

Az elmúlt két évben nagyobb létszámú munkahelyet teremtett a Provertha Zrt, a Laura Star Kft, az LV Metal Kft, de a többi egységük is.

A Kapuváron kívül tevékenykedő munkáltatók, mint a Veszényi NOVOMATIC Kft, Metna Kft. is jelentős Kapuvári illetőségű személyt foglalkoztatnak.

Meg kell jegyezni, hogy az elmúlt időszakban csökkent, de napjainkban is jelentős 300-500 fő a városból eljáró, napi ingázást vállaló munkavállalók száma.

A más területen munkát találó munkavállalók elsősorban Sopron térségében jutnak munkalehetőséghez. Különjáratú autóbuszok közlekednek, Sárvárra, Sopronkövesdre, Lövőre, Sopronba elsősorban segéd és betanított munkás munkakörökben.

Az is tény, hogy az ingázással járó nehézségeket a munkavállalók nem csak munkahely hiánya miatt vállalják be, hanem tapasztalataik alapján a kapuvári átlagtól eltérő jobb bérfeltételek is befolyásolják döntésüket. Az eltérés a bruttó fizetés tekintetében akár 15-20 ezer forint is lehet.

Az év végétől és jövő év elejétől, a Kapuvári Hús Zrt-től elbocsátott munkavállalók sora is valószínűsíthetően becsatlakozik az ingázók körébe, hisz a város munkaerőpiaca nem lesz képes felszívni a jelentkezők körét.

Nagy és pozitív hatást gyakorolt térségünk munkaerőpiacára, a 2011.május 1-től megnyíló engedélymentes Ausztriai munkavállalás elindulása.

Tapasztalatok és információk alapján a térségből napi szinten 450-500 fő az osztrákokhoz ingázók száma, ebből kapuvári illetőségű közel 40%. **Fenti adatok elemzése során ki kell emelni, hogy a munkaerőpiac ciklikussága, az idény foglalkoztatások munkaerőpiacra gyakorolt hatása, minden hónapban más.**

Így a téli időszak beköszöntével, novembertől februárig az álláskeresők száma jelentősen növekszik, míg azt ezt követő évszakokban az idény munkalehetőségek növekedésével párhuzamosan csökken.

Ehhez társult napjainkban a Kapuvári Hús Zrt. 306 főt érintő létszámleépítése, mely merőben más helyzetet teremtett városunk és vonzáskörzete szociálpolitikai intézkedései és feladatai területén is.

A térség munkáltatóinál készített felméréseink alapján, ha a gazdasági és piaci nehézségek továbbra is erősödnek, több cégünk is rákényszerül a dolgozói létszám csökkentésére. A Megyei Kormányhivatal a város vezetésével közösen egy intézkedési tervet dolgoztak ki, a munkanélkülivé vált ügyfelek munkába helyezése, képzése és az elhelyezkedést segítő szolgáltatások számba vételével.

A szociális koncepció kialakítása során ki kell emelni, hogy a 2011.szeptember 1-ét követően, a munkanélküli ellátások futamideje jelentősen, kilenc hónapról három hónapra csökkent.

E tény, érezhetően csökkentette az ellátottak számát, megcélózva azt a kormányzati szándékot, hogy a munkavállalási korú személyek elsődlegesen a munkaviszony keretében jussanak megélhetési formához.

2012 szeptemberében, ellátásban, beleértve az álláskeresési járadékot, képzési támogatást stb. 168 fő részesült. Ez a szám 2011 azonos időszakában 509 fő volt.

A 2012 tavaszán indult országos és önkormányzati közmunkaprogramok keretében térségünkben 280 fő kapott 4-8 hónapos munkalehetőséget, mely tevékenység keretében hasznos és értékteremtő munka adja a jövedelemszerzés alapját. Adott foglalkoztatottai körből kapuvári 138 fő.

Ez a kormányzati program a tervek alapján, hosszútávon képezi alapját, a munkavállalók, egyéb okok miatt a munkaerőpiacon nehezen elhelyezhető ügyfelek munkához juttatásának, a segély helyett munkát program széleskörű elfogadtatásának.

Sajnos tényként kell közölni, hogy az osztrák munkaerőpiac megnyitásával párhuzamosan, jelentősen csökkent a magyar munkaerőpiacon is keresett kvalifikált és keresett szakemberek, szakmával rendelkező munkavállalók száma.

A jobb kereseti lehetőségek miatt külföldön munkát vállaló térségben élők száma növekvő. Ezzel egyetemben a magyar munkáltatók szakember utánpótlása viszont veszélyesen mélypontra zuhant.

2012.július 1 után jelentősen átszervezték a megváltozott munkaképességű személyekkel, ügyfelekkel kapcsolatos hatósági és hivatali tevékenységet.

A kapuvári kirendeltségen fenti időpontig 114 fő a célcsoporthoz tartozó ügyfél működött együtt .

Jogsabályi változások következtében az összes rehabilitációs gonddal küzdő személy együttműködési és ellátási ügye, a megyei székhelyű Nemzeti Rehabilitációs és Szociális Hivatalhoz került, így az ő esetükben a kirendeltség már csak külön igény alapján nyújt elhelyezkedési tanácsadást. Ügyeiket Győrben, illetve Csornán tudják intézni.

A változások bekövetkeztéig számuk folyamatosan csökkenő tendenciát mutatott. Ennek okát elsősorban az új alapokra helyeztet RSZSZ felülvizsgálatok szigorodásában látják.

Az elmúlt években kiemelt figyelmet fordított a kirendeltség, roma lakosság munkába- és képzésbe történő bevonására, mely tevékenység sikeressége több területen a célcsoport érdektelensége következtében nem a várakozásoknak megfelelően alakult.

E gond megoldása érdekében a kirendeltség külön cselekvési tervet alakított ki Kapuvár Város Roma Nemzetiségi Önkormányzat vezetésével és a Romaügyi referenssel.

Elsődleges cél a szakmával nem rendelkező célcsoporthoz tartozó ügyfelek képzésbe vonása, majd ezt követően az elsődleges munkaerőpiacon történő elhelyezése.

A munkába állás területén jelentős létszám 45-50 fő roma került bevonásra az országos, illetve az önkormányzati közmunkaprogramokba. A kapuvári munkavállalók száma ebből 25-30 fő.

Az intézménnyel, önkormányzattal közös munka naprakész, ügyfélközpontú és tartalmas.

A jövőt tervezve munkájuk alapjaként rögzíthetjük, hogy a járási működési feltételek között, a kirendeltséget megkereső ügyfelek számára, beleértve a munkáltatókat is, csak akkor lesznek képesek érdemi segítséget nyújtani, ha a munkaerőpiaci folyamatok irányítását a helyi önkormányzattal, annak intézményeivel fenntartott naprakész kapcsolatok keretében kialakított munkára összpontosítjuk.

A közös munkának, a segítségre szorulóknak számának jelentős emelkedését követően egyre nagyobb súlya lesz, mely tevékenységben a munka és feladatmegosztást tervszerűen és tudatosan kell kezelni.

E tevékenységben járási keretek között is, a munkaügyi szakigazgatási szerv az együttműködést vállalva vesz részt.

I.3. A jogszabályi környezet változásai

A szociális szolgáltatásokat megalapozó, **a szociális igazgatásról és szociális ellátásokról szóló 1993. évi III . törvény** (továbbiakban Szt.), valamint végrehajtási rendeletei több ponton módosultak a koncepció 2010. évi felülvizsgálata óta.

Az Szt. hatálybalépése óta eltelt mintegy 18 év alatt kiépült a szociális szolgáltatások köre. Sokszínűvé vált a szolgáltatói paletta is. Újabb és újabb állami, non-profit, egyházi szolgáltatók jelentek meg.

A szociális ellátásban átlátható, ellenőrizhető, a valós és elismert szükségletek alapján fejleszthető szociális szolgáltatások rendszerére van szükség: a szolgáltatások felhasználó központú tervezésére, működtetésére, finanszírozására és ellenőrzésére.

A szociális szolgáltatások működésének alapvető szabályait érintő leglényegesebb változások a következők:

- **A támogató szolgáltatás és a közösségi ellátások** (pszichiátriai betegek-, szenvedélybetegek részére nyújtott közösségi alapellátás, szenvedélybetegek részére nyújtott alacsonyküszöbű ellátás) normatív állami támogatása megszűnt, ezzel összefüggésben **2009. január 1-től nem tartozik a kötelező önkormányzati feladatok közé**. A Szt. 131/A. §-a alapján a szolgáltatások működését az állam főszabályként 3 évre megkötött finanszírozási szerződések útján támogatja. A támogató szolgáltatást és közösségi ellátást nyújtó fenntartók kiválasztása pályázati úton történik. A pályázatot 3 évente teljes körűen lefolytatják, majd azt követően a részben vagy teljesen ellátatlan területek lefedésére a költségvetési források függvényében újabb nyílt vagy meghívásos pályázat írható ki. A pályázati alapú finanszírozási rendszer egyik célja volt, hogy a rendelkezésre álló források szakmailag megalapozott elosztásával csökkentsék az ellátás területi egyenlőtlenségeit. Ugyanakkor az új támogatási rendszer alkalmat nyújtott a szakmailag nem adekvát, így indokolatlanul finanszírozott szolgáltatások kiszűrésére.

-**2010. január 1-jétől kezdődően nem kötelező önkormányzati feladat a jelzőrendszeres házi segítségnyújtás**. A támogató szolgáltatásoknál és a közösségi ellátásoknál már egy évvel korábban bevezetett rendszerhez hasonlóan a jelzőrendszeres házi segítségnyújtás működtetését is

-A hatályos szociális törvény 86. §-a értelmében a tízezer főnél több lakosú **önkormányzat köteles** biztosítani: étkeztetést, házi segítségnyújtást, családsegítést, idősek nappali ellátását, egyéb nappali ellátást. Az önkormányzat ellátási kötelezettségének eleget tehet: szolgáltató, intézmény fenntartásával, vagy önkormányzati társulásban történő részvétellel, vagy ellátási szerződéssel. Városunkban mindhárom forma jól és hatékonyan működik, melyet a koncepció részletesen tartalmaz.

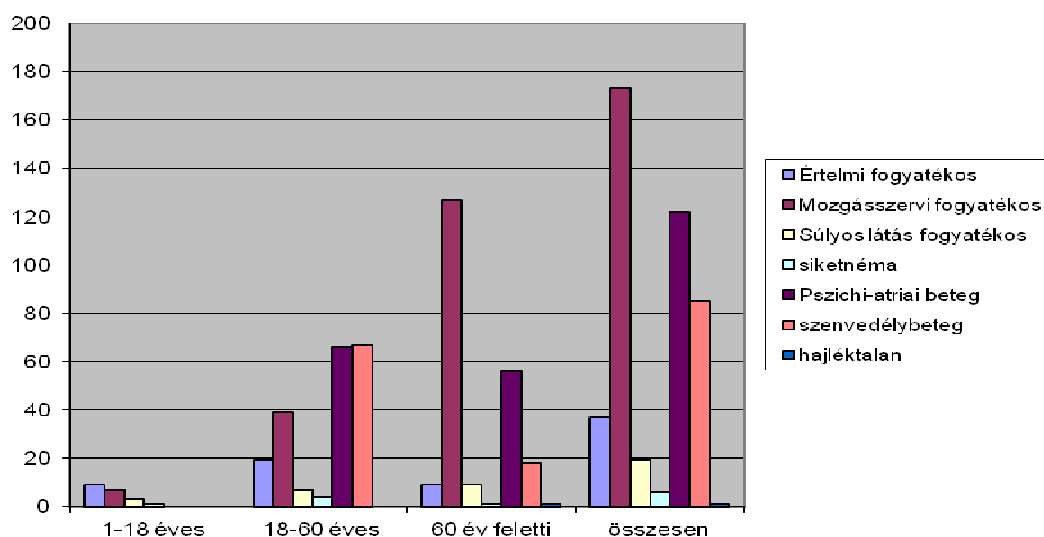
II.

A város lakosainak összetétele

Adatgyűjtéssel mértük fel Kapuváron a lakosság összetételének alakulását. Főként a fogyatékosokkal élők, a pszichiátriai betegek, valamint a szenvedélybetegek esetében – becslést tartalmaz.

2011. évi adatok

korcsoport	Értelmi fogyatékos	Mozgássze rvi fogyatékos	Súlyos látás fogyatékos	siketnéma	Pszichi- atriai beteg	szenvedély beteg	hajléktalan
1-18 éves	9	7	3	1	--	--	--
18-60 éves	19	39	7	4	66	67	--
60 év feletti	9	127	9	1	56	18	1
összesen	37	173	19	6	122	85	1



Hajléktalan személyek

Városunkban a népesség nyilvántartás 1 fő hajléktalan személyt nevesít, ezen túl kettő olyan személyről is tudunk, akinek csak település-szintű lakcíme van rokonoknál, ismerősöknél, illetve alkalmi szálláshelyeken tartózkodik. A családgondozókkal rendszeres kapcsolatban állnak

III.

Kapuvár városban a szociális szolgáltatások változása, alakulása 2010-2012 években

A szociális törvény 92.§ értelmében az önkormányzat a személyes gondoskodást nyújtó ellátásokról, azok igénybevételéről, valamint a fizetendő térítési díjakról rendeletet alkot. Kapuvár város Önkormányzatának többször módosított 14/2007.(IV.27.)számú rendelete a pénzben és természetben nyújtott ellátások helyi szabályairól tartalmazza a törvényben nevesítetteket.

SZOCIÁLIS ELLÁTÁSOK KAPUVÁRON

Kapuvár Város Önkormányzata az Szt. jelenlegi rendelkezése értelmében intézménye útján biztosítja a rászorulóknak számára a személyes gondoskodást nyújtó szociális szolgáltatások közül

- étkeztetést
- házi segítségnyújtást
- családsegítést és
- nappali ellátást idősek, fogyatékosok és pszichiátriai betegek számára.

A város önkormányzati fenntartású szociális intézménye, a Nyitott Kapu-vár Térségi Szociális Szolgáltató Központ ennél szélesebb körű szolgáltatási palettával áll a lakosság rendelkezésére.

Az integrált intézmény által nyújtott ellátási formák a következők:

- étkeztetés,
- házi segítségnyújtás,
- jelzőrendszeres házi segítségnyújtás,
- családsegítés,
- közösségi pszichiátriai ellátás,
- idősek és fogyatékosok nappali ellátása.

Tapasztalataink alapján a közösségi pszichiátriai ellátás és a két nappali ellátási forma nagyrészt kielégíti azokat az igényeket, melyek a pszichiátriai betegek részéről jelentkeznek.

A működő szolgáltatások a jelentkező, emelkedő tendenciát mutató igényeket el tudják látni, a dolgozói létszámot rugalmasan igazítják az ellátotti létszámhoz, figyelembe véve az elvárt maximális kapacitás kihasználást.

Az intézményi társulásban végzett feladatellátás előnye Kapuvár számára a kiegészítő normatív támogatás leigénylése, mellyel javult a feladatellátás finanszírozása. A társult falvak lakói pedig hozzájuthatnak olyan szociális szolgáltatásokhoz, amelyeket a kisebb települési önkormányzatok önerőből nem képesek nyújtani a lakosság számára.

Az alapszolgáltatások működtetése során az állami támogatás a kiegészítő normatívával együtt a két nappali ellátás kivételével a működési költségeket a térítési díj bevétellel együtt szinte teljes mértékben fedezte. Az intézményhez négy épület tartozik a város négy különböző pontján, ez jelentős dologi költség kiadást eredményez. Az intézményvezető szerint a jövőben megfontolandó lenne költségcsökkentés céljából a telephelyek számának csökkentése a feladatellátás átszervezésével.

A társult településeken az önkormányzatok ügyfélfogadó helyiségeket biztosítanak az intézmény munkatársai számára.

III.1. NYITOTT KAPU-VÁR TÉRSÉGI SZOCIÁLIS SZOLGÁLTATÓ KÖZPONT

Az intézmény 2010. július elsején kezdte meg működését az 1998-ban alapított Családsegítő Intézet jogutódjaként, kibővült feladatkörrel és új székhellyel.

Székhelye: 9330 Kapuvár, Dr. Lumniczter Sándor u. 12.
Gondozási Központ és Fogyatékosok Napközi Otthona

Telephelyek:

- Családsegítő és Gyermekjóléti Szolgálat 9330 Kapuvár, Szent István kir. u. 8.
- Közösségi ellátás 9330 Kapuvár, Zöldfasor u. 15
- Idősek klubja 9330 Kapuvár, Mátyás király u. 29.

Az intézmény ellátási területe Kapuvár és a különböző feladatokra létrejött társulási megállapodások tagjai

Szociális étkezés esetén: Kapuvár, Himod, Kisfalud, Mihályi, Vadosfa

Házi segítségnyújtás és jelzőrendszeres házi segítségnyújtás esetén: Kapuvár, Babót, Himod, Kisfalud, Mihályi, Osló, Szárföld, Veszvény.

Családsegítés és közösségi pszichiátriai ellátás esetén: Kapuvár, Babót, Himod, Kisfalud, Mihályi, Osló, Szárföld, Vadosfa, Veszvény.

Idősek klubja ellátási területe: Kapuvár

Fogyatékosok Napközi Otthona ellátási területe: Kapuvár, Fertőd, Fertőszentmiklós és Beled város közigazgatási területe, Babót, Cirák, Dénesfa, Edve, Gyóró, Himod, Hövej, Kisfalud, Mihályi, Osló, Rábakecöl, Szárföld, Vadosfa, Vásárosfalu, Veszvény, Vitnyéd.

Az intézmény alapítója: Kapuvár Város Önkormányzat Képviselő- testülete

Fenntartója: Kapuvár Városi Önkormányzat és a társulási megállapodásban nevesített önkormányzatok.

Szociális alapszolgáltatások

ÉTKEZTETÉS

9330 Kapuvár, Dr. Lumniczter S. u. 12.

Ellátottak köre: Étkeztetés keretében azoknak a szociálisan rászorultaknak a napi egyszeri meleg étellel való ellátásáról kell gondoskodni, akik azt önmaguk, illetve eltartottjaik részére tartósan vagy átmeneti jelleggel nem képesek biztosítani, koruk vagy egészségi állapotuk miatt.

Igénybevétel módja lehet: Saját elvitellel, lakásra szállítással, illetve Kapuváron helyben történő étkezéssel (Kapuvár, Zöldfásor u. és Mátyás kir. u. telephelyeken)

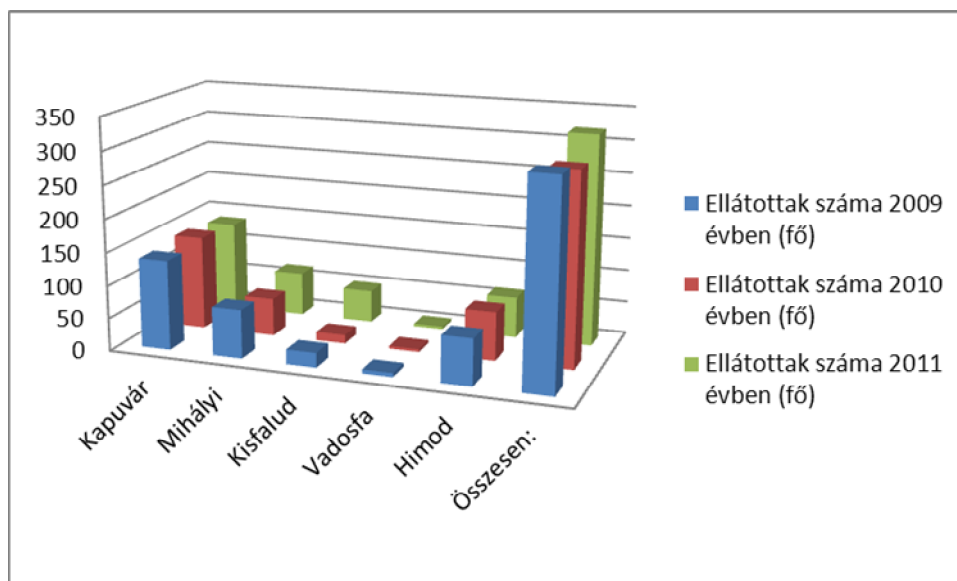
Feladat ellátása: Az intézmény az ebédet a szolgáltatás biztosításához 4 főzőhelyről vásárolja:

- Kapuvár kórház konyha
- Mihályi óvoda konyha
- Halász Vendéglő Kisfalud
- Himod önkormányzati főzőkonyha

Az ellátás igénybevétele önkéntes, kérelem alapján történik.

Étkeztetést igénybevevők létszámának alakulása:

Ellátási terület	Ellátottak száma		
	2009 évben (fő)	2010 évben (fő)	2011 évben (fő)
Kapuvár	137	143	136
Mihályi	74	58	67
Kisfalud	22	13	50
Vadosfa	6	4	4
Himod	70	74	63
Összesen:	309	292	320



Tárgyi, technikai feltételek: Az ebéd kiszállítását Kapuváron a Magyar Máltai Szeretetszolgálattal kötött szerződés alapján a Támogató Szolgálat gépkocsija végzi, illetve a házi gondozásban lévő

ellátottak számára a gondozónők. A társult településeken szintén saját elvitellel, házi gondozó általi kiszállítással, illetve az ételt szolgáltató vállalkozó általi kiszállítással lehet hozzájutni.

HÁZI SEGÍTSÉGNYÚJTÁS

9330 Kapuvár, Dr. Lumniczer S. u. 12.

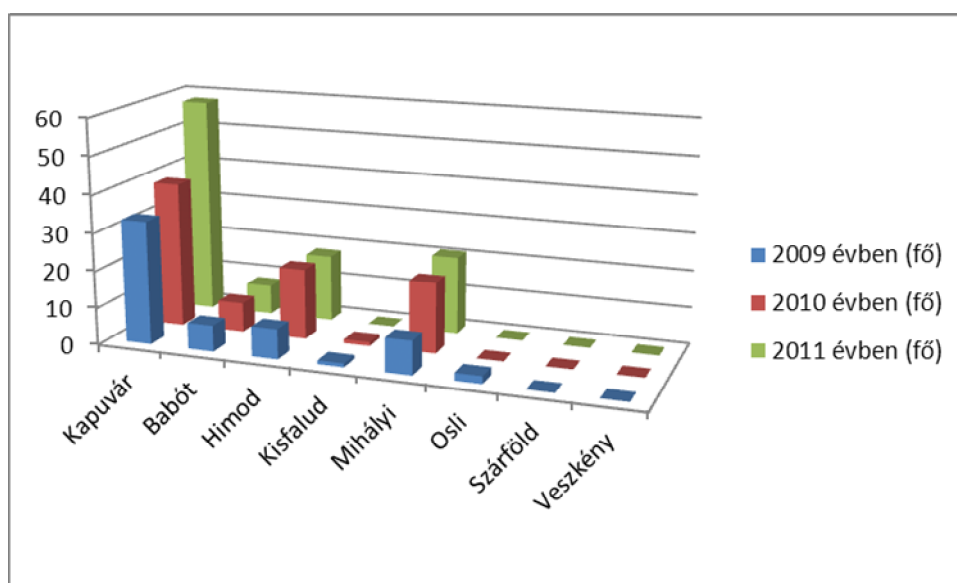
Feladatellátás tartalma: Az alapvető gondozási, ápolási feladatok elvégzése, az önálló életvitel fenntartásában és a higiéniai körülmények megtartásában való közreműködés. Vészhelyzetek megelőzése, illetve elhárításában való segítségnyújtás. A szolgáltatás térítési díj ellenében történik.

Ellátottak körébe tartozhatnak:

- Időskorú személyek, akik otthonukban önmaguk ellátására nem képesek és róluk nem vagy részben gondoskodnak.
- Pszichiátriai és szenvedélybetegek, akik az önálló életvitellel kapcsolatos feladataik ellátásában segítséget igényelnek.
- Azok, akik egészségi állapotuk miatt rászorulnak és akik rehabilitációt követően támogatást igényelnek az önálló életvitelük fenntartásához, életkortól függetlenül.

Házi segítségnyújtást igénybevevők létszámának alakulása:

Ellátási terület	Ellátottak száma		
	2009 évben (fő)	2010 évben (fő)	2011 évben (fő)
Kapuvár	33	39	58
Babót	7	8	8
Himod	8	19	18
Kisfalud	1	1	0
Mihályi	9	19	21
Osi	2	0	0
Szár föld	0	0	0
Veszkény	0	0	0
Összesen:	60	86	105



Tárgyi feltételek: A gondozónők kerékpárral közlekednek, a társult településeken lehetőség szerint helyi gondozót alkalmaz az intézmény.

Egy gondozónő a jogszabály szerint kilenc fő gondozottat láthat el, az elvárt a maximális kapacitáskihasználásnak igyekeznek eleget tenni.

Több éves próbálkozás után, 2012-ben minimális létszámban ugyan, de 2-2 fő ellátott gondozásával Veszékenyben és Szárföldön is beindult a házi segítségnyújtás.

JELZŐRENDSZERES HÁZI SEGÍTSÉGNYÚJTÁS

9330 Kapuvár, Dr. Lumniczer S. u. 12.

Feladatellátás tartalma: Krízishelyzetben történő ellátás. Az ellátott segélyhívása esetén az ügyeletes gondozó fél órán belül a helyszínre érve a probléma megoldása érdekében megkezdi a szükséges intézkedést.

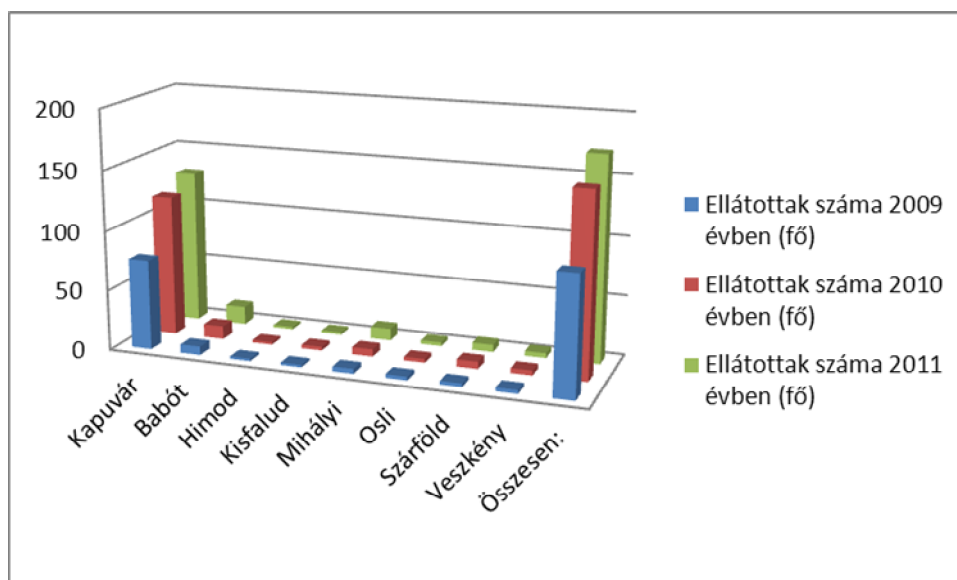
A jelzőrendszeres házi segítségnyújtás szempontjából szociálisan rászorult:

- Az egyedül élő 65 év feletti személy,
- Az egyedül élő súlyosan fogyatékos vagy pszichiátriai beteg személy,
- A kétszemélyes háztartásban élő 65 év feletti, illetve súlyosan fogyatékos vagy pszichiátriai beteg személy, ha egészségi állapota indokolja a szolgáltatás folyamatos biztosítását.

A jelzőrendszeres házi segítségnyújtás önként igényelhető, térítésmentesen biztosítják a rászorultak számára.

A jelzőrendszeres házi segítségnyújtást igénybe vevők létszámának alakulása:

Ellátási terület	Ellátottak száma		
	2009 évben (fő)	2010 évben (fő)	2011 évben (fő)
Kapuvár	75	118	129
Babót	7	11	15
Himod	2	2	2
Kisfalud	2	3	2
Mihályi	4	6	10
Osló	3	3	3
Szárföld	3	6	6
Veszékeny	3	4	4
Összesen:	99	153	171



Tárgyi, technikai feltételek: A Magyar Máltai Szeretetszolgálattól bérelik a készülékeket, valamint a diszpécserközpontot, ami a fertődi Mentés Mihály Idősek Otthonában működik.

Riasztás esetén ide érkezik a jelzés a segítséget kérőtől, a fertődi otthon személyzete értesíti az ügyeletes gondozót, aki 30 percen belül a helyszínre érkezik és megteszi a szükséges intézkedéseket: elsősegélyt nyújt, szükség szerint orvost, mentőt, rendőrt stb. hív. A kivonulás az intézmény saját gépkocsival történik.

A jelzőrendszeres házi segítségnyújtás nem kötelező önkormányzati feladat, az állami támogatást feladatfinanszírozás formájában kapják, 3 éves finanszírozási ciklusban, mely 2010. január 1-től 2012. december 31-ig tart. A további 2013-tól levő támogatásról a mai napon még nincs további információ.

Sok hozzátartozónak és idős személynek a biztonságérzetét növeli a készülék, a térítési díjas szolgáltatás bevezetése viszont az ellátottak számának jelentős csökkenését eredményezné.

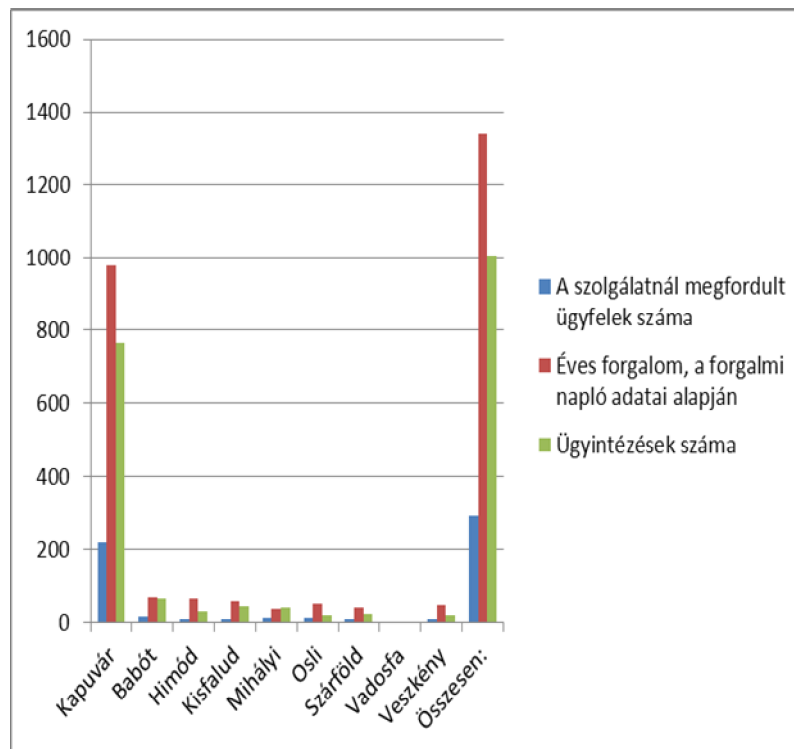
CSALÁDSEGÍTÉS

9330 Kapuvár, Szent István u. 8.

A családsegítés a szociális vagy mentálhigiénés problémák, illetve egyéb krízishelyzet miatt segítségre szoruló személyek, családok számára az ilyen helyzethez vezető okok megelőzése, a krízishelyzet megszüntetése, valamint az életvezetési képesség megőrzése céljából nyújtott szolgáltatás. Fő tevékenységük a családgondozás, mely során igyekeznek klienseinket önálló, fenntartható életvezetésre tanítani.

A Családsegítő Szolgálat kliensforgalmi adatai a 2011-es évben:

Ellátási terület:	A szolgálatnál megfordult ügyfelek száma	Éves forgalom, a forgalmi napló adatai alapján	Ügyintézés szám
1. Kapuvár	219	979	765
2. Babót	15	67	64
3. Himód	10	63	31
4. Kisfalud	9	57	42
5. Mihályi	11	36	41
6. Osló	12	49	21
7. Szárföld	8	41	22
8. Vadosfa	-	-	-
9. Veszvény	9	47	19
Összesen:	293	1339	1005



A családsegítő szolgálat gondozott családjainál a fő problémát a rossz anyagi helyzet okozza. Ennek következményeként elmaradnak a közüzemi díjak befizetéseivel és hatalmas adósságot halmoznak fel. Az elmúlt évben a fent említett problémák súlyosbodtak, nem tudják adósságaikat törleszteni.

Adósságkezelési szolgáltatás jelenleg városunkban nincs (nem kötelező szolgáltatási forma)

- beindítása megvalósítható lenne, a szolgálatnál van képzett szakember, az viszont problémát jelent, hogy az adósok jelentős része nem terhelhető és nem motivált adósságának rendezésére. Azok, akik törekednek anyagi nehézségeik, hátralékaik rendezésére, eddig nem fordultak a szolgálathoz.

Ügyfeleik körében jellemző a munkanélküliség, melynek elsődleges oka az alacsony iskolai végzettség, szakképzetlenség, egészségi állapot, nem megfelelő hozzáállás.

Közüzemi szolgáltatásokkal tartják a kapcsolatot, részletfizetési, halasztási kérelem benyújtása érdekében. Rendszeresen segítséget nyújtanak hivatalos levelek megfogalmazásához, a különböző segélyek, támogatások forma nyomtatványainak kitöltésében, pl: rokkantossági, özvegyi, öregségi nyugdíj nyomtatványai, szociális otthoni elhelyezés iránti kérelem írásában.

- Pszichológiai és jogi tanácsadást nyújtanak klienseink számára.
- Felajánlásokat, adományokat közvetítenek a rászorulóknak
- Iskolai szociális munkát végeznek
- Csoportfoglalkozásokat szerveznek, önszorgító csoportokat támogatnak
- Közreműködnek a Kistérségi Kábítószerügyi Egyeztető Fórum munkájában
- Gyermek számára szabadidős programokat szerveznek

KÖZÖSSÉGI PSZICHIÁTRIAI ELLÁTÁS

9330 Kapuvár, Zöldfasor u. 15.

A szolgáltatási forma segítséget nyújt az ellátási területen élő pszichiátriai betegségben szenvedők részére, hogy családjaikban, lakókörnyezetükben maradhassanak, minél teljesebb, konfliktusmentesebb életet élhessenek. Támogatják a betegeket szociális és életvezetési problémáik megoldásában.

Az ellátás saját lakókörnyezetben történik, illetve lehetőség van az intézmény épületében történő megbeszélésekre, találkozásokra.

Ez az ellátás a gyógyszeres terápia és kezelés kiegészítése, és nem helyettesíti azt. Ennek érdekében együttműködnek a terület pszichiátriai szakrendelőivel.

A pszichiátriai ellátás igénybevétele önkéntes és térítésmentes.

Célcsoport a 18 év feletti pszichiátriai betegek, elsősorban a nagy pszichiátriai kórképekben, depresszióban, skizofréniában, kevert hangulati zavarban szenvedők.

Ez a betegcsoport a megváltozott, mások által nehezen tolerálható viselkedés miatt nagy terhet ró a betegekre, családtagjaikra, közvetlen környezetükre.

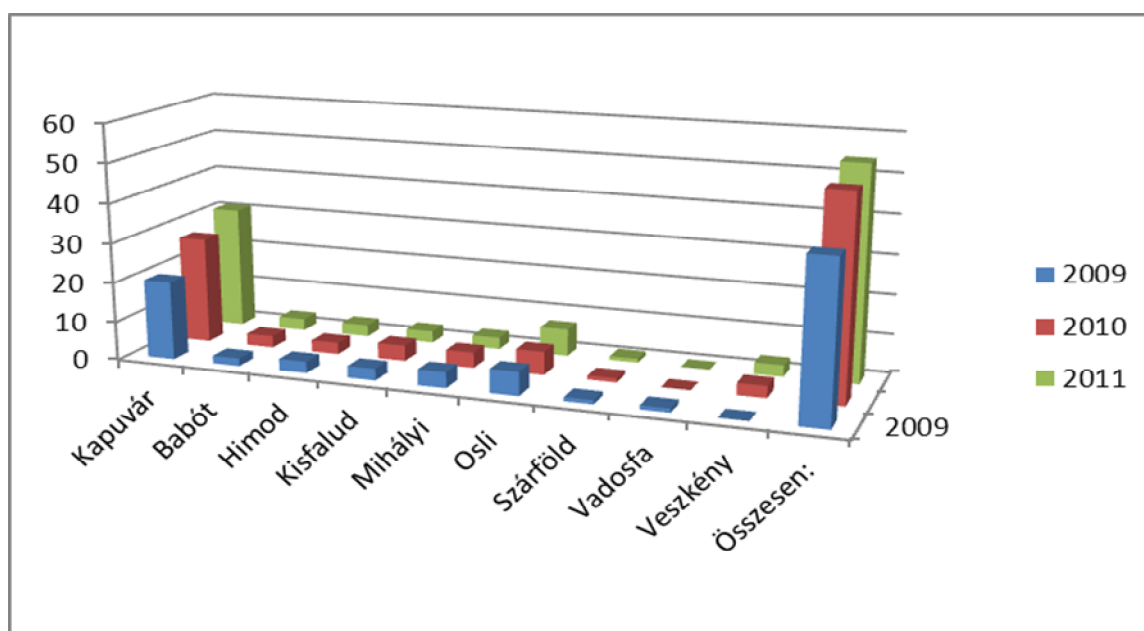
Szolgáltatásaik:

- önellátó képesség javítása,
- pszichés problémák megelőzése mentálhigiénés módszerekkel,
- segítő beszélgetések lefolytatása,
- szabadidő szervezett eltöltése,
- kéthetente csoportfoglalkozások,
- gyógyszerelés figyelemmel kísérése,
- stressz kezelés,
- hivatalos ügyek intézése,
- információnyújtás,
- munkához való hozzájutás segítése,
- kapcsolattartás a kezelőorvosokkal.
- havonta személyes illetve telefonos szakorvosi konzultáció

A feladatellátás finanszírozása nem normatív támogatás, hanem feladatfinanszírozás 3 éves ciklusokban. 2011-ben sikeresen pályázott az intézmény újabb 3 éves finanszírozásra. Ez azért nagy öröm számukra, a szakmai munkának elismerése, mert a korábbi három évben támogatott szolgáltatók közel fele nem nyert befogadást, így megszűnt.

Ellátást igénybe vevők létszámának alakulása

	2009	2010	2011
Kapuvár	20	27	31
Babót	2	3	3
Himod	3	3	3
Kisfalud	3	4	3
Mihályi	4	4	3
Oslip	6	6	7
Szár föld	1	1	1
Vadosfa	1	-	-
Veszkény	-	3	3
Összesen:	40 fő	51 fő	54 fő



Nappali ellátás

FOGYATÉKOSOK NAPKÖZI OTTHONA

9330 Kapuvár, Dr. Lumniczer S. u. 12.

A feladatellátás tartalma: A Fogyatékkal élők Napközi Otthona a sérült, fogyatékkal élő személyek állapotának megfelelően komplex szolgáltatást biztosít.

Célok: Nemcsak az ellátottak, hanem családjuk életének segítése is. Közösségi programok szervezésével, valamint azok lebonyolításával színesebbé teszik ellátottaik és családjuk mindennapjait. A napközi otthonban folyó életet elsősorban a sérült emberek egyéni szükségletei határozzák meg.

Bekerülési szempontok: Mozgássérült, értelmi fogyatékos, halmozottan sérült és autista gyermekek 3 éves kortól 5-éves korig, illetve felnőttek 18 éves kortól 65 éves korig vehetik igénybe. Nem vesznek fel olyan fogyatékkal élő személyt, aki veszélyeztető magatartást tanúsít, aki állandó ápolásra szorul, aki tanköteles kórú és lakókörnyezetében számára alkalmas oktatási intézmény található

A napközi otthon 35 férőhelyes.

Személyi fejlesztés: Az újonnan bekerült ellátottaiknál elkészítik a PAC (Pedagógiai Analízis és Curricullum) tesztet, mely egy képességfelmérő teszt. Ennek eredményére alapozva építik fel a gyógypedagógiai foglalkozást, az egyéni fejlesztési programot. A fejlesztési terv elkészítésénél figyelembe veszik a szolgáltatást igénybe vevő pedagógiai, orvosi szakvéleményét, ezen felül egyéni megfigyeléseinkre támaszkodnak.

A csoportos foglalkozásokon kívül egyénre szabott fejlesztést nyújtanak a fogyatékos gyermekek, fiatalok és felnőttek számára. A foglalkozást gyógypedagógus, pszichopedagógus vezeti. Külön szakmai programmal rendelkeznek mind az óvodáskorú, mind a felnőtt fogyatékkal élők számára.

A szakszerű ápolás-gondozás biztosítása érdekében a napköziben két szakképzett gondozónő is dolgozik.

Szolgáltatásaik közé tartozik napi egyszeri meleg étkezés, értelmi és mozgásfejlesztés, szabadidős programok szervezése, városi programok látogatása, melynek célja az is, hogy segítsék társadalmi elfogadásukat.

Segítséget nyújtanak a hivatalos ügyek intézésében, életvitelre és életvezetésre vonatkozó tanácsokat adnak, támogatják a speciális önszerveződésű csoportok kialakulását és fennmaradását.

Az intézmény felszereltsége a feladatellátásnak megfelelő, teljes mértékben akadálymentes.

Nyitvatartási idő hétköznapokon 7:30-tól 15:30-ig

Szocioterápiás foglalkozások: A foglalkozások keretében készítik fel a munka világára a sérült ellátottjaikat. Jelenleg ez udvarrendezésből, növények ápolásából, valamint háztartási készségek gyakorlásából áll. Ezen alkalmakkor is törekszenek arra, hogy minél nagyobb fokú önállóságra szoktassák ellátottaikat.

Ellátottaik fogyatékosági típusának eloszlása jelenleg a következő:

<i>halmozottan sérült:</i>	<i>7 fő</i>
<i>értelmi sérült:</i>	<i>15 fő</i>
<i>mozgássérült:</i>	<i>1 fő</i>
<i>Összesen:</i>	<i>23 fő</i>

Életkori megoszlások, a férfi-nő arányok a következők:

Férfiak száma: **12 fő**

Nők száma: **11 fő**

0-5 éves	3 fő
6-13 éves	2 fő
14-17 éves	3 fő
18-35 éves	9 fő
36-50	3 fő
50-62 éves	3 fő

Szállítás:

Ellátottjaikat igény esetén a Máltai Szeretetszolgálat Támogató Szolgálat a napközibe jelenleg térítésmentesen.

Egyéb tevékenységeik:

- Szabadidős programok szervezése
- Fogyatékosok társadalmi elfogadásának elősegítése.

SZOCIÁLIS FOGLALKOZTATÁS A NAPKÖZIBEN

Az ellátottak szociális intézményen belüli foglalkoztatása 2012. évben valósult meg, az intézmény határozatlan idejű működési engedélyt kapott szociális foglalkoztatásra, 7 fő részére.

Az Szt. szerint az intézményi jogviszonyban álló személy intézményen belüli foglalkoztatása az ellátott meglévő képességeire építve, korának, fizikai és mentális állapotának megfelelően munka-rehabilitáció vagy fejlesztő-felkészítő foglalkoztatás keretében biztosítható (a továbbiakban együtt: szociális foglalkoztatás).

Az intézmény szociális foglalkoztatási engedélye **munka-rehabilitációra** szól. Az engedély alapján maximum 7 fővel köthetnek szociális foglalkoztatásra irányuló szerződést. A napközi ellátottjai közül 7 fő esetében rendelkeznek rehabilitációs alkalmassági igazolással, illetve az ő esetükben járult hozzá a törvényes képviselő a foglalkoztatáshoz.

A munka-rehabos foglalkoztatásnak jogszabály szerint időtartamban el kell érnie a napi 4 és heti 20 órát, illetve nem haladhatja meg a napi 6 és heti 30 órát.

A működési engedélyt a következő tevékenységek végzésére szól:

- Általános épülettakarítás
- Textil, szőrme mosása, tisztítása
- Egyéb személyi szolgáltatás

A munka-rehabilitáció esetén az ellátottat munka rehabilitációs díjban kell részesíteni. A munka-rehabilitációs díj összege nem lehet kevesebb a mindenkori legkisebb kötelező munkabér 30%-ánál. A szociális foglalkoztatásra állami támogatás igényelhető. Ennek korábbi módja átdolgozás alatt áll, még nem jelent meg új jogszabály.

A 2012. évben 3 fő munka-rehabilitációs foglalkoztatásának kiadásait tervezték be az intézmény költségvetésbe. Két fő foglalkoztatása május 21-től megkezdődött épülettakarítás és konyhai kisegítés feladatkörrel. A mosoda működtetése 2012. júniustól indult, megváltozott munkaképességű személy foglalkoztatásával. A jövőben állami támogatás segítségével növelni

szeretnék a megváltozott munkaképességű személyek számát, amelyre már alkalmas személyek várnak.

IDŐSEK NAPPALI ELLÁTÁSA /IDŐSEK KLUBJA/

9330 Kapuvár Mátyás király. u. 29.

Feladata: Az igénybe vevők szociális, egészségi és mentális állapotának megfelelő, napi életritmust biztosító szolgáltatás nyújtása. Cél: az egyedüllét megszüntetése, izoláció elkerülése, tétlenséggel kapcsolatos káros hatások megelőzése, helyi igényeknek megfelelő közösségi programok szervezése, hely biztosítása közösségi szervezésű programoknak, csoportoknak. Szolgáltatásaik az ellátotti kör és a lakosság számára egyaránt elérhetőek.

Ellátotti kör:

- o 18. életévüket betöltött, egészségi állapotuk, vagy idős koruk miatt szociális és mentális támogatásra szoruló önmaguk ellátására részben képes személyek.

Szolgáltatásaik:

Személyi higiéniai szükségletek kielégítése, fürdés, mosás, stb.

Étkeztetés szolgáltatás működtetése a klubban.

Egészségügyi ellátás:

Hetente orvosi rendelés, felvilágosítás, prevenció.

Vérnyomás, vércukor, testsúlymérés, gyógyszer felíratás, gyógyszerkiváltás.

Mentálhigiénés gondozás:

Lelki egészség védelme. Jó légkör biztosítása, közösségbe való beilleszkedés elősegítése, problémák meghallgatása, konfliktuskezelés, kóros öregségtudat csökkentése, krízishelyzetek megelőzése.

Foglalkoztatás:

Fizikai, szellemi-kulturális, és szórakoztató tevékenységek szervezése, koruk egészségi állapotuk, intellektuális képességük figyelembe vételével. Cél: az ellátottak életének tartalommal való megtöltése, testi szellemi aktivitásuk megtartása, sikerélményhez juttatás.

Érdekvédelem:

Meghatározott egyéni érdek érvényesülésének elősegítése.

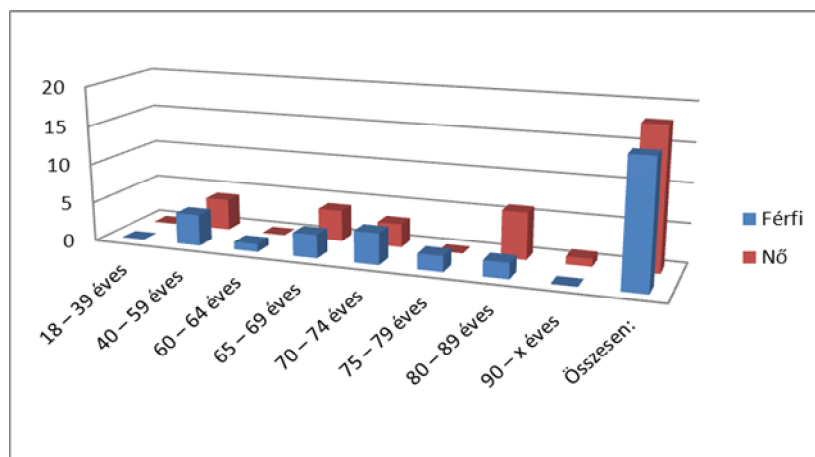
Információnyújtás, segítség hivatalos ügyek intézésében.

Engedélyezett férőhelyszáma 30 fő.

Napi átlagforgalom: 30 fő

Nappali ellátást igénybe vevők nem és kor szerinti megoszlása

	Férfi	Nő
18 – 39 éves	---	---
40 – 59 éves	4	4
60 – 64 éves	1	0
65 – 69 éves	3	4
70 – 74 éves	4	3
75 – 79 éves	2	0
80 – 89 éves	2	6
90 – x éves	---	1
Összesen:	16	18



Ellátottak átlagéletkora magas: 71 év

A szolgáltatás térítési díja /alacsony-magas/ jelentősen befolyásolja az igénylők számát.

Ellátotti adatok:

	Nappali ellátás /I.K./			Étkeztetés/helyben/		
	2009	2010	2011	2009	2010	2011
Eng. férőhely	20 fő	30 fő	30 fő	20 fő	30 fő	30 fő
Megállap.rend.sz.	30 fő	28 fő	34 fő	30 fő	28 fő	36 fő
Átlag életkor	70 év	68.5 év	71 év	70 év	68.5 év	69 év
Éves kihaszn.	134%	105%	102%	134%	105%	97%
Napi átlag forg.	27 fő	25 fő	30 fő	27 fő	25 fő	29 fő

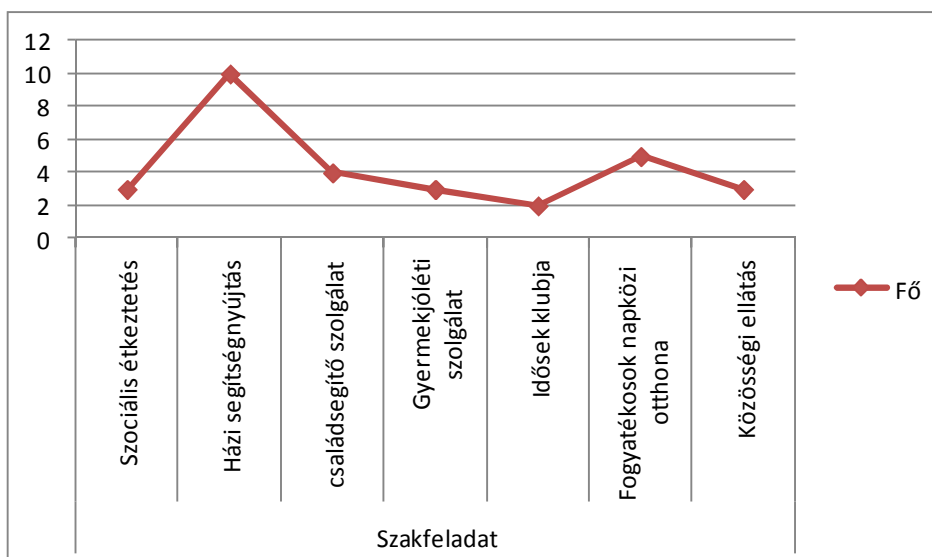
A szolgáltatások igénybe vétele: Önkéntes, az igénylő vagy törvényes képviselője kérelmére történik

Tárgyi feltételek biztosítottak.

Az épület melegítő konyhája, szociális helyiségei és az iroda felújításra szorulna.

A Nyitott Kapu-vár TSzSzk humán erőforrás jellemzői:

Az intézmény az 1/2000. (I. 7.) SZCSM rendelet által szabályozott létszámnormák figyelembe vételével működik. Minden szakterületen az előírt minimális szakdolgozói létszámmal működünk, a szakképesítési arány 84 %-os. A 31 fő dolgozóból 29 fő teljes, 2 fő részmunkaidős.



III.2. MAGYAR MÁLTAI SZERETETSZOLGÁLAT KAPUVÁR-SOPRON-FERTŐD KISTÉRSÉGI TÁMOGATÓ SZOLGÁLAT

A Magyar Máltai Szeretetszolgálat Kapuvár város közigazgatási területén 2004. március 3-óta, míg Babót, Oslit, Szárföld, Veszvény községekben 2006. január 1-óta nyújt támogató szolgáltatást a fogyatékkal élők számára. 2008. december 31-vel a Kapuvári Támogató Szolgálat megszűnt. Ellátottjait a Kapuvári Kistérségi Támogató Szolgálat vette át. 2012. 01. 01-jétől bővült az ellátási terület, mely névváltozást is eredményezett. Jelenleg a Kapuvár-Beledi és a Sopron-Fertődi kistérséget látják el, összesen 58 települést.

A támogató szolgálat célja a fogyatékos személyek saját lakókörnyezetében történő segítése, életvitelének megkönnyítése elsődlegesen a lakáson kívüli (köz)szolgáltatások elérésének segítségével, valamint önállóságának megőrzése mellett a lakáson belüli speciális segítségnyújtás biztosítása.

Az igénybevétel feltétele, hogy a kérelmező **emelt összegű családi pótlékban, fogyatékosági támogatásban** vagy **vaksági járadékban** részesüljön.

A Támogató Szolgálat által megfogalmazott célokat a következő szolgáltatások segítségével érik el:

Személyi segítő szolgálat:

A segítségnyújtás személyre szabottan, tervszerűen és célirányosan történik. A Szolgálat munkatársai a hétköznapiak során felmerülő problémák megoldását hivatottak elősegíteni. Az élet különböző területéről érkező gondokat meghallgatják, majd mérlegelve megkeresik a szóba jöhető és megvalósítható megoldásokat – a fogyatékkal élő személlyel, vagy hozzátartozójával, törvényes képviselőjével közösen a fogyatékos személy állapotának, szükségleteinek megfelelően állapítják meg az ellátás módját, tartalmát.

- a.) Fizikai ellátás*
- b.) Mentális gondozás*
- c.) Egészségügyi ellátás*
- d.) Foglalkoztatás*

Szállító szolgálat:

Az alapvető szükségletek kielégítését segítő szolgáltatásokhoz való hozzájutás biztosítása érdekében áll a fogyatékkal élő személyek szolgálatára. Jelenleg 2 db gépjárművel rendelkeznek, melyből az egyik akadálymentes: rámpával és 4+3 pontos rögzítéssel felszerelt.

Leggyakoribb úti célok: egészségügyi, szociális, oktatási és közintézmények. Naponta szállítanak fogyatékkal élők és idősek napközi otthonába, munkahelyre, tanévben iskolába, óvodába (Csornára) és korai fejlesztőbe, valamint rendszeresen igénylik a szakrendelésekre, kórházakba történő szállítást is.

Tanácsadás, információs szolgálat:

A fogyatékkal élő személyeket érintő eseményekről, a hivatalok, intézmények és civil szervezetek működéséről, szolgáltatásairól, juttatásokról, a sérülteket érintő jogszabályokról, valamint azok változásairól, a különböző segélyek és járadékok rendszeréről tájékoztatják a személyesen, vagy telefonon hozzájuk fordulókat. Amennyiben nem áll módjukban információt szolgáltatni, az ügyfél részére elérhetővé tesszük az illetékes szakemberrel való kapcsolatfelvételt.

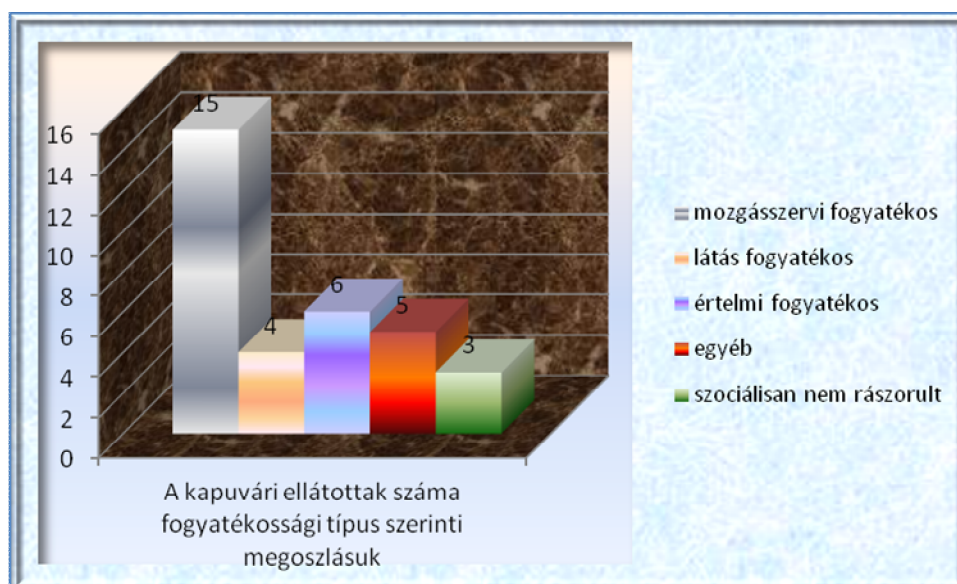
Hozzájutás segítése rehabilitációs segédeszközök kölcsönzéséhez

A rászorulóknak a Magyar Máltai Szeretetszolgálat raktárában tárolt segédeszközöket (kerekeszék, járókeret, kórházi ágy, stb) térítésmentesen tudják biztosítani 3 hónapos használatra, ami indokolt esetben természetesen meghosszabbítható.

A kapuvári ellátottak száma 2010-ben 35, 2011-ben 40, jelenleg 33 fő.

A jelenlegi ellátottak fogyatékosági típus szerinti megoszlásuk:

mozgásszervi fogyatékos:	15 fő
látás fogyatékos:	4 fő
értelmi fogyatékos:	6 fő
egyéb:	5 fő
szociálisan nem rászorult:	3 fő



Csak szállítást 17 fő veszi igénybe, szállítást és személyi segítséget együtt pedig 16 fő igényel.



A támogató szolgálatok normatív finanszírozása 2008. december 31-vel megszűnt. 3 éves időszakokra vonatkozó minisztériumi támogatásra lehet pályázni. Az első 3 éves időszak (2009-2011) már lejárt. 2011-ben sikeresen pályáztak a következő 3 éves időszakra, így 2014. december 31-ig biztosított a finanszírozásuk.

Jövőbeni terveik között szerepel a harmadik autó beállítása, amivel a folyamatosan növekvő szállítási igényeket tudják kielégíteni.

III.3. MAGYAR VÖRÖSKERESZT KAPUVÁRI SZERVEZETE

A közeljövőben kerül sor szervezetüknél a 4 évente esedékes tisztújító, vezetőség választó küldöttgyűlésre, melyen elnököt és vezetőséget választanak.

A megválasztott tisztségviselők elsődleges feladata lesz a szervezet 2012-2016 időszakra vonatkozó munkatervének elkészítése, a Vöröskereszt Országos Igazgatóságának iránymutatása alapján.

Területi szervezetük lehetőségei szerint a jövőben is együttműködésre törekszik az önkormányzattal, annak munkatársaival.

Az önkéntesek tevékenysége

Véradásszervezés, tagtoborzás, gyűjtések, rendezvényekre, szűrővizsgálatokra mozgósítások.

Helyi szervezésű programokban, akciókban vöröskereszt képviselőként való közreműködés.

Rászorulók felkutatása, látogatása, segítése.

Együttműködés önkormányzatokkal, más szervezetekkel tevékenységük segítése érdekében.

Ifjú önkéntesek rendezvények lebonyolításában, műsorok összeállításában, gyűjtőakciókban segítenek

Alapszervezetek tevékenységének értékelése

Az alapszervezetek, mint szervezeti forma fenntartása és működtetése minden évben nehezebb, mivel folyamatosan szűnnek meg a közösségi tevékenységek, összejövetelek. Alapszervezetek kiemelten a véradásszervezés terén működnek közre, néhányan helyi vöröskeresztes programot is szerveznek.

Testületek működése, hatékonyságuk

A testületi üléseknél is tapasztalat, hogy a munkahelyek féltése miatt munkaidő után kell tartani. Vidéki tagoknak magas az útiköltség, illetve hosszú az utazással töltött idő a buszjáratok nagymértékű ritkítása miatt. Vezetőségi tagjaik aktívan részt vesznek a munkában, képviselik szervezetüket különböző rendezvényeken.

VÉRADÁSSZERVEZÉS FŐBB ADATAI

<i>Szerződésben vállalt donorszám (éves terv alapján)</i>	1500	1500
<i>Megjelent donorszám (jegyzőkönyv alapján)</i>	1534	1419
<i>Befejezett véradások száma (jegyzőkönyv alapján)</i>	1433	1297
<i>Véradó események száma</i>	32	32
<i>Új véradók száma</i>	64	76
<i>A megjelent véradók aránya %</i>	6,36	6,12
<i>Véradást szervező munkatársak száma</i>	1	1
ebből: - főállású szervező		
- részmunkaidős szervező	1	1
<i>Véradást szervező önkéntesek száma</i>	36	32

SZOCIÁLIS TEVÉKENYSÉG

Lakosságunk egyre inkább elöregedik, folyamatosan nő az egyedül élők, munkanélküliek aránya. Vannak, akik folyamatosan támogatást kérnek, vannak, akik csak jelzés alapján kerülnek látókörbe. **Igény főleg élelmiszerre, gyógyszerre, tüzelőre, készpénzre – közüzemi díjak fizetésére, – van.** Használt ruhára egyre kevesebb az igény.

EGÉSZSÉGFEJLESZTÉS, EGÉSZSÉGVÉDELEM

Területükön egyre több helyen tartanak egészségvédelmi rendezvényt, általában a vöröskeresztes alapszervezetek vagy aktivisták szervezésében. Véradás köré szervezett előadásokra jobban bevonható a közép korosztály.

ELSŐSEGÉLYNYÚJTÁS

A Csornai és a Kapuvári Területi Szervezet az elmúlt években „Rábaközi Elsősegélynyújtó versenyt” szervezett, melyen családi hangulatban mérték össze a terület diákjai tudásukat. Felkészítésben a mentőszolgálat munkatársai segítettek.

Csapatok felszerelése nem mindig kielégítő, nem rendelkeznek anyagi lehetőséggel az elsősegélynyújtó táskák felszerelésére, elhasznált eszközök pótlására.

BEÉRKEZETT ADOMÁNYOK

	2010		2011	
	pénzbeli	természetbeni	pénzbeli	természetbeni
Általános működésre			55 000	
Ált. szociális segélyezés		541 800		168 000
Véradás-szervezésre				
Donor-megbecsülésre			40 000	
Elsősegélynyújtásra				
Menekültszolgálati tevékenységre				
Katasztrófa helyzetekre felkészülés és válaszadás	99 420	1 327 200		
Egyéb célra, táboroztatás	33 870		57 790	
Összesen (Ft)	133 290	1 869 000	152 790	168 000

III.4.A KAPUVÁRI KÉZ-MŰ ÉS SZOCIÁLIS FOGLALKOZTATÓ NONPROFIT KÖZHASZNÚ KFT.

A Kapuvári Kéz-Mű és Szociális Foglalkoztató Nonprofit Közhasznú Kft. a 2010-2012. időszakban egy lassú átalakuláson ment át, amely átalakulás még zárult le. A folyamat háttérében az áll, hogy változott a megváltozott munkaképességű (továbbiakban mmk.) személyek munkaerő-piaci szerepe, helyzete.

Feladatuk Kapuvár város és környéke csökkent munkaképességű munkavállalóinak rehabilitációs foglalkoztatása annak érdekében, hogy a munkaképesség helyreállítását a lehetőségekhez képest elősegítsék, s javítsanak az életkörülményeiken. Cél a munkaerőpiacon hátrányos helyzetű rétegek képzésének, foglalkoztatásának elősegítése.

Részben a gazdasági helyzet kismértékű javulásának, de nagyobb részben azon kormányzati intézkedésnek köszönhetően, hogy megemelték a rehabilitációs hozzájárulás mértékét, a környék megváltozott munkaképességű személyeinek foglalkoztatási helyzete sokat javult.

A környéken működő nagyobb cégek, (Velux Magyarország Kft. , Hungaropro Kft.) illetve az önkormányzati intézmények is megnyitották „kapuikat” mmk személyek előtt is.

Kedvező változás volt, hogy olyan rétegeket vonhattak be a rehabilitációs foglalkoztatásba, akiket régebben nem, pl. megváltozott munkaképességű pályakezdőket, értelmi fogyatékkal élőket stb.

Az új kihívások új feladatokat teremtettek: mindenképpen szükséges volt új termelési struktúrát kialakítani, cél volt, hogy olyan tevékenységeket keressenek, ami jobban illeszkedik az új munkaerő kapacitáshoz: főként magas élőmunka igényű, könnyen betanulható, de ugyanakkor megfelelő bevételt is ad.

A nehéz feladatot részben sikerült teljesíteni, egész megyére kiterjedő piackutatással. Új szerződéseket kötöttek, amelyek valóban könnyű munkák, bár probléma, hogy alacsony bevételeket hoznak. Jelenleg is keresik újabb, rentábilisabb munkalehetőségeket, ezek megvalósulása 2012. év második félévében várható.

Foglalkoztatási adatok

Hónap	2010. összstatisztikai átlag létszám /fő	2010. mmk. statisztikai átlag-létszám /fő	2011. összstatisztikai átlag létszám /fő	2011. mmk. statisztikai átlag létszám /fő	2012. I. félév össz-statisztikai átlag létszám /fő	2012. I. félév mmk. statisztikai átlagl. /fő
január	39	31	33	27	38	31
február	37	29	31	26	38	29
március	38	30	31	26	36	29
április	38	30	40	26	34	28
május	41	30	39	26	35	28
június	41	30	35	25	34	27
július	43	34	33	25	33	28
augusztus	39	30	32	24	-	-
szeptember	35	26	33	26		
október	34	25	36	28		
november	35	28	33	25		
december	35	27	37	28		

A fluktuációs helyzet javulása a fenti folyamatokkal magyarázható. Szinte kicserélődött a munkaerő állomány 2010-2011-ben, a már rehabilitált munkaerő sikeresen elhelyezkedett a nyílt

munkaerőpiacon, vagy nyugdíjba vonult. Az új dolgozók olyan személyek, akiknek erre nincs egyelőre esélye.

Az egész éven foglalkoztatott mmk. dolgozók további statisztikai adatai:

Nemek szerinti megoszlás:

	2010-ben:	2011-ben:
Nő:	24 fő	25 fő
Férfi:	26 fő	17 fő
Kapuvári lakos:	23 fő	19 fő
Kapuvár környéki:	27 fő	23 fő

Megváltozott munkaképesség illetve össz-szervezeti egészségkárosodás mértéke szerinti megoszlás:

Mmk:		
50%-os:	5 fő	2 fő
67 %-99% os:	15 fő	3 fő
100 %-os:	4 fő	4 fő

Össz-szervezeti egészségkárosodás: 2010-ben: 2011-ben:

40-49 %-os :	6 fő	2 fő
50-79 %-os:	19 fő	14 fő
80 %-os felett:	1 fő	2 fő

Fogyatékoság szerinti megoszlás:

Mozgáskorlátozott:	19 fő	15 fő
Látássérült:	1 fő	- fő
Hallássérült:	4 fő	4 fő
Egyéb fogyatékoság:	2 fő	4 fő

Összességében elmondható, hogy a kapuvári férfi dolgozók rendelkeztek a legjobb esélyekkel arra, hogy továbblépve más munkalehetőséget válasszanak. A fogyatékosággal élők létszáma alig módosult, az ő munkaerő-piaci helyzetük lényegesen nem javult.

Munkakörök szerinti megoszlás:

Faiparban foglalkoztatott:	21 fő	6 fő
Szereldei munkakörben dolgozó:	19 fő	29 fő
Varrodai dolgozó:	6 fő	4 fő
Egyéb: (sofőr, takarító, boltos):	4 fő	3 fő

A munkakörökben bekövetkező lényeges változás egyrészt a faipari piacok elvesztését is tükrözi, majd a 2012. évtől a munkaerő-állomány sem felelt meg a faipar elvárásainak.

Szakmai munka:

Rehabilitációs szakmai program értelmében feladatuknak tűzték ki, hogy a lehető legteljesebb tájékoztatást nyújtsák az egyéb foglalkoztatási lehetőségekről, valamint a rehabilitációs foglalkoztatás többi eleméről, a segítő szolgáltatásokról.

Ennek érdekében együttműködési megállapodást kötöttek a Magyar Máltai Szeretetszolgálattal, a helyi Munkaügyi Központtal munkaerőpiaci információ nyújtás, a munkatanácsadás, a pályatanácsadás, a rehabilitációs tanácsadás szolgáltatásokról.

Kiemelt cél a munkakörülmények folyamatos javítása is.

A foglalkoztató rendelkezik az akkreditációs elvárásoknak megfelelően: esélyegyenlőségi tervvel, rehabilitációs szakmai programmal, rehabilitációs szakmai tervekkel és folyamatosan végzik ezek felülvizsgálatát.

Célok, irányvonalak:

Az elmúlt években az állami bértámogatás összege csökkent, a kapott támogatás egyre kevésbé látta el azt a funkciót, hogy igazi védett munkahelyeket létesítsenek. A védett, ún. rehabilitációs foglalkoztatás igénye azonban továbbra is érzékelhető. Cél, hogy új forrásokat keressenek, főként pályázati lehetőségek kihasználásával.

2012-ben elkezdődött a megváltozott munkaképességű személyek ellátórendszerének átalakítása, amelynek egyik része a rehabilitációs foglalkoztatókat érintő új típusú akkreditáció kidolgozása. Ezek részletei még nem ismertek, de reményeik szerint illeszkedni fognak azokhoz a folyamatokhoz, amelyeket nonprofit kft. elkezdett: többrétű, magas-élőmunka igényű, ugyanakkor valós piaci tevékenységet adó munkafolyamatok, pályázati forrásokból finanszírozott kiegészítő szolgáltatások.

IV. Kapuvár Városi Önkormányzat szociális szolgáltatási feladatai, fejlesztés irányai

A városban a személyes gondoskodást nyújtó szociális ellátások biztosítása megfelelő. A jogszabály által előírt, valamint a rászorulóknak igényeit kielégítő szolgáltatások elérhetőek.

Egyetlen ellátási forma hiányzik a törvényi szabályozáshoz képest, a pszichiátriai betegek számára a nappali ellátása. Tapasztalataink alapján a közösségi pszichiátriai ellátás és a két nappali ellátási forma nagyrészt kielégíti azokat az igényeket, melyek a pszichiátriai betegek részéről jelentkeznek.

A lakosságszámot tekintve szintén nem kötelező a városnak működtetnie átmeneti elhelyezést nyújtó intézményt, a jelentkező igények ismeretében azonban **szükség lenne helyben működő időskorúak gondozóházára**

A bizonytalan jogszabályi háttérnek köszönhetően nehéz több évre előre tervezni. A szociális intézmények fenntartása, új alapítása vagy átalakítása magas költségekkel jár, sem az önkormányzatok, sem a kistérség forrásai ezt jelenleg nem teszik lehetővé

Kizárólag pályázati források felhasználásával tudnak az önkormányzatok szociális területen fejleszteni.

A jelzőrendszeres házi segítségnyújtás és a közösségi ellátás **Kapuváron elérhető, de nem kötelezően biztosítandó** önkormányzati feladat. Mindkét szolgáltatási forma finanszírozása 3 éves ciklusokban, pályázati úton elnyert befogadás után igényelhető. A jelzőrendszeres házi segítségnyújtás finanszírozási ciklusa 2012. december 31-ével lezárul, a további működtetésről jelenleg még nincs információ. Az önkormányzat intézménye a jelenlegi ismereteink szerint a szolgáltatást nem tudja nyújtani. A jövőben is az ellátási szerződés tűnik a legkedvezőbb megoldásnak a Máltai Szeretetszolgálattal. A korszerűbb, biztonságosabb technikai háttér megvalósítása többször is felvetődött már, ugyanakkor ezek a rendszerek viszont sokkal drágábbak,

Összességében megállapítható, hogy a szociális szolgáltatások terén városunkban az elmúlt 2 évben is fejlődés tapasztalható. Az önkormányzat nagy hangsúly helyez, mind az új formák bevezetésénél, mind a működtetés személyi és tárgyi feltételeinek megteremtésére. A felülvizsgálat rámutat arra is, hogy az anyagi fedezet hiánya és nem utolsósorban a jogszabályok háttér gyakori változtatása miatti elbizonytalanodás az önkormányzatot mérlegelésre készíti. Átgondolást igényel, hogy szociális ellátások a jövőben milyen formában valósuljanak meg - figyelembe véve a kormányzati elképzeléseket.

Az önkormányzati törvény 2013. évre vonatkozó rendelkezései értelmében felül kell vizsgálni és átalakítani a társulások működését és formáit, ez maga után vonja a szociális ellátórendszerben működő – koncepcióban ismertetett - társulásainkat is. Ugyancsak változnak 2013. január 1-től a szociális és gyámhatósági hatáskörök is a járási rendszer kialakulásával.

Kapuvár, 2012. október 18.

Hámori György
polgármester