

Kapuvár Város

Esélyegyenlőségi

Helyzetelemzés és Intézkedési Terv

2011-2016



Készült a www.aszf.hu honlapon található adatlapok, útmutatók és az önkormányzat adatszolgáltatása alapján.

Tartalomjegyzék

Bevezető.....	2.
1. Jogszabályi háttér.....	4.
1.1. Az esélyegyenlőségi program elkészítésének szempontjai.....	7.
2. Helyzetelemzés.....	8.
2.1. A város bemutatása.....	8.
2.2. Demográfiai mutatók.....	10.
2.3. Foglalkoztatási, munkaerőpiaci aktivitás.....	14.
2.4. Szociális helyzet.....	21.
2.5. Egészségügy.....	28.
2.6. Lakhatás.....	32.
2.7. Oktatás.....	33.
2.8. Közbiztonság.....	36.
2.9. A hátrányos helyzetű csoportok bemutatása.....	38.
2.9. 1. A nők esélyegyenlősége.....	38.
2.9.2. A romák esélyegyenlősége.....	44.
2.9. 3. A fogyatékkal élők esélyegyenlősége.....	50.
3. Célmeghatározás.....	56.
4. Akcióterv.....	58.
5. Az Esélyegyenlőségi Program megvalósulást segítő fejlesztések és beruházások....	61.
6. Kockázatelemzés.....	62.
7. Konzultáció, nyomonkövetés és nyilvánosság biztosítása.....	64.
8. Kötelezettségek és felelősségi körök.....	66.
9. Érvényesülés, módosítás.....	68.
10. Elfogadás módja és dátuma.....	69.
Melléklet.....	70.

Bevezető

Az egyenlő bánásmódról és az esélyegyenlőségről szóló 2003. évi CXXV. törvény elismeri, hogy minden ember egyenlő méltóságú személyként élhessen és a hátrányos megkülönböztetésre jogvédelmet, biztosít.

A törvény kimondja az esélyegyenlőség megteremtésében az állami kötelezettséget, mely az önkormányzatokra és annak intézményeire is kiterjed. A törvény hatálya kiterjed az ötven munkavállalónál több személyt foglalkoztató költségvetési szervekre, továbbá esélyegyenlőségi program elfogadását is előírja.

Az önkormányzat az országos esélyegyenlőségi program céljaival összhangban helyi esélyegyenlőségi tervet alkot és fogad el.

A terv célja, hogy a településen:

- I. biztosítsa az egyenlő bánásmód elvének teljes körű érvényesülését,
- II. ki kell alakítani a megkülönböztetés tilalmát, és az emberi méltóság tiszteletben tartását,
- III. a szolgáltatásokhoz való akadálymentes hozzáférést,
- IV. biztosítani az info-kommunikációs hozzáférést az eszközök használatához
- V. biztosítsa az esélyegyenlőséget Kapuvár város minden polgára számára.

Feltérképezi a településen élő hátrányos helyzetű csoportok, egyének helyzetét, meghatározza azokat a célokat, feladatokat, amelyek elősegítik az esélyegyenlőség megvalósítását, kitér az oktatásra, a szociális és egészségügyi ellátórendszerre és a foglalkoztatottságra.

Kiemelten kezeli az idősek, fogyatékkal élők, roma emberek, hátrányos helyzetű gyermekek és családok esélyegyenlőségét.

Kapuvár város élve a törvény adta lehetőséggel, a fent említett célok minél hatékonyabb megvalósításának érdekében megalkotja a településre vonatkozó helyi esélyegyenlőségi programját, mely tartalmazza az Önkormányzat által ellátott feladatokkal kapcsolatos célokat

Az Esélyegyenlőségi Program készítése során az alábbi stratégiákat, fejlesztési terveket, koncepciókat, tekintettük át az Esélyegyenlőségi Program készítéséhez:

Közoktatás-fejlesztési és Intézkedési terv

Térségfejlesztési koncepció

Győr-Moson-Sopron Megye területrendezési terve

Győr-Moson-Sopron Megye Közoktatás-fejlesztési és Intézkedési Terv
Győr-Moson-Sopron Megye Közoktatási Esélyegyenlőségi Program
Kapunár Város Városfejlesztési Stratégia
Kapunár Város Közoktatás-fejlesztési és Intézkedési Terv
Kapunár Város Közoktatási Esélyegyenlőségi Program

1. Jogszabályi háttér

A magyarországi jogalkotásban meglévő egyenlő bánásmód, esélyegyenlőség kérdéskörét az ország Európai Unióhoz történő csatlakozása tovább erősítette. A Magyarország Alkotmánya meghatároz számos területet, ahol az esélyegyenlőség, az egyéni bánásmód kell, hogy érvényesüljön. A Köznevelési Törvény külön foglalkozik a tanulói jogokkal, köteleességekkel. A 2003. évi CXXV. törvény az egyenlő bánásmódról és az esélyegyenlőség előmozdításáról kimondja, hogy:

Az Országgyűlés elismerve minden ember jogát ahhoz, hogy egyenlő méltóságú személyként élhessen, azon szándékától vezérelve, hogy hatékony jogvédelmet biztosítson a hátrányos megkülönböztetést elszenvedők számára, kinyilvánítva azt, hogy az esélyegyenlőség előmozdítása elsősorban állami kötelezettség, tekintettel az Alkotmány 54. § (1) bekezdésére, a 70/A. §-ára, valamint a Köztársaság nemzetközi kötelezettségeire és az európai közösségi jog vívmányaira a következő alkotja:

ÁLTALÁNOS RENDELKEZÉSEK

1. § Az egyenlő bánásmód követelménye alapján a Magyar Köztársaság területén tartózkodó természetes személyekkel, ezek csoportjaival, valamint a jogi személyekkel és a jogi személyiséggel nem rendelkező szervezetekkel szemben e törvény rendelkezései szerint azonos tisztelettel és körültekintéssel, az egyéni szempontok azonos mértékű figyelembevételével kell eljárni.

2. § Az egyenlő bánásmód követelményére vonatkozó, külön jogszabályokban meghatározott rendelkezéseket e törvény rendelkezéseivel összhangban kell alkalmazni.

Az alábbi paragrafusokban, pedig az oktatási-nevelési folyamatokban határozza meg az egyenlő bánásmód, esélyegyenlőség szempontjait:

27. § (1) Az egyenlő bánásmód követelménye kiterjed minden olyan nevelésre, oktatásra, képzésre,

a) amely államilag jóváhagyott vagy előírt követelmények alapján folyik, vagy

b) amelynek megszervezéséhez az állam

ba) közvetlen normatív költségvetési támogatást nyújt, vagy

bb) közvetve - így különösen közterhek elengedése, elszámolása vagy adójóváírás útján - hozzájárul (a továbbiakban együtt: oktatás).

(2) Az egyenlő bánásmód követelményét az (1) bekezdésben meghatározott oktatással összefüggésben érvényesíteni kell különösen

a) az oktatásba történő bekapcsolódás feltételeinek meghatározása, a felvételi kérelmek elbírálása,

b) az oktatás követelményeinek megállapítása és a követelménytámasztás,

c) a teljesítmények értékelése,

d) az oktatáshoz kapcsolódó szolgáltatások biztosítása és igénybevétele,

e) az oktatással összefüggő juttatásokhoz való hozzáférés,

f) a kollégiumi elhelyezés és ellátás,

g) az oktatásban megszerzhető tanúsítványok, bizonyítványok, oklevelek kiadása,

h) a pályaválasztási tanácsadáshoz való hozzáférés, valamint

i) az oktatásban való részvétellel összefüggő jogviszony megszüntetése során.

(3) Az egyenlő bánásmód követelményének megsértését jelenti különösen valamely személy vagy csoport

a) jogellenes elkülönítése egy oktatási intézményben, illetve az azon belül létrehozott tagozatban, osztályban vagy csoportban,

b) olyan nevelésre, oktatásra való korlátozása, olyan nevelési, oktatási rendszer vagy intézmény létesítése, fenntartása, amelynek színvonala nem éri el a kiadott szakmai követelményekben meghatározottakat, illetve nem felel meg a szakmai szabályoknak, és mindezek következtében nem biztosítja a tanulmányok folytatásához, az állami vizsgák letételéhez szükséges, az általában elvárható felkészítés és felkészülés lehetőségét.

(4) Az oktatási intézményekben nem működhetnek olyan szakkörök, diákkörök és egyéb tanulói, hallgatói, szülői vagy más szervezetek, amelyek célja más személyek vagy csoportok lejáratása, megbélyegzése vagy kirekesztése.

28. § (1) Nem sérti az egyenlő bánásmód követelményét, ha az oktatást csak az egyik nembeli tanulók részére szervezik meg, feltéve, hogy az oktatásban való részvétel önkéntes, továbbá emiatt az oktatásban résztvevőket semmilyen hátrány nem éri.

(2) Nem sérti az egyenlő bánásmód követelményét, ha

a) közoktatási intézményben a szülők kezdeményezésére és önkéntes választása szerint,

b) felsőoktatási intézményben a hallgatók önkéntes részvétele alapján olyan vallási vagy más világnézeti meggyőződésen alapuló, továbbá kisebbségi vagy nemzetiségi oktatást szerveznek, amelynek célja vagy tanrendje indokolja elkülönült osztályok vagy csoportok alakítását; feltéve, hogy emiatt az oktatásban résztvevőket semmilyen hátrány

nem éri, továbbá ha az oktatás megfelel az állam által jóváhagyott, államilag előírt, illetve államilag támogatott követelményeknek.

(3) A 27. § (2) bekezdésének a) pontjától a nyelvi vagy kulturális önazonosság megőrzését szolgáló, illetve egyházi, kisebbségi vagy nemzetiségi oktatási intézmény tekintetében jogszabály eltérően rendelkezhet.

29. § Törvény vagy törvény felhatalmazása alapján megalkotott kormányrendelet az iskolarendszeren belüli, valamint az iskolarendszeren kívüli oktatásban részt vevők meghatározott körére - az oktatással, képzéssel összefüggésben - előnyben részesítési kötelezettséget írhat elő.

Jogszabályok

- *Alkotmány*
- 1959.évi IV. tv. *a Polgári Törvénykönyvről*
- 1992.évi XXII. tv. *a Munka Törvénykönyvéről*
- 1993. évi LXXIX. tv. *a közoktatásról*
- 1993. évi LXXVII. törvény *a nemzeti és etnikai kisebbségek jogairól*
- 1993. évi III. tv. *a szociális igazgatásról és egyes szociális ellátásokról*
- 1998.évi XXVI. tv. *a fogyatékos személyek jogairól és esélyegyenlőségük biztosításáról*
- 2003.évi CXXV. tv. *az egyenlő bánásmódról és az esélyegyenlőség előmozdításáról*

1.1. Az esélyegyenlőségi program elkészítésének szempontjai

A Kapuvár Város Képviselőtestülete által elfogadásra kerülő helyi esélyegyenlőségi program a városban feltárt esélyegyenlőségi problémákat, és azok kezelésére tervezett intézkedéseket tartalmazza.

A közoktatásról szóló törvény alapján készített **Közoktatási Esélyegyenlőségi Intézkedési Terv** részét képezi a helyi esélyegyenlőségi programnak. Ezt a programot a képviselőtestület 69/2009. (III. 26.) ÖKT. sz határozatával fogadta el.

A város 2008-2013-as időszakra tervezett **antiszegregációs tervvel** rendelkezik a szegregátum felszámolására, melyet a képviselőtestület 132/2008. (VI.12.) ÖKT sz határozatával fogadott el.

2. Helyzetelemzés

A helyzetelemzés célja annak megállapítása, hogy a településen élő hátrányos helyzetű társadalmi csoportok a teljes lakossághoz viszonyítva milyen foglalkoztatási, képzettségi, szociális, lakhatási, területi, egészségügyi mutatókkal rendelkeznek és ezek alapján a város milyen esélyegyenlőtlenségi problémákkal küzd.

A helyzetelemzés elkészítése három lépésből állt:

- a) első lépésként meghatároztuk a hátrányos helyzetű társadalmi csoportok foglalkoztatási, képzettségi, szociális, lakhatási, területi, egészségügyi hátrányok szerinti megoszlását a megfelelő adatok összegyűjtésével.
- b) második lépésként a teljes lakosság foglalkoztatási, képzettségi, szociális, lakhatási, területi, egészségügyi hátrányok szerinti megoszlását.
- c) harmadik lépésként a hátrányos helyzetű társadalmi csoportok foglalkoztatási, képzettségi, szociális, lakhatási, területi, egészségügyi szempontok szerinti megoszlását a teljes lakosságra jellemző területi és szociális adatokkal összevetve megállapíthatók a várost jellemző esélyegyenlőségi problémák.

Az adatok forrása: a Központi Statisztikai Hivatal adatbázisa, az önkormányzatok által rendelkezésre bocsátott adatok a központi adatlapok kitöltésével, melynek forrása: http://www.afsz.hu/engine.aspx?page=full_szocpol_gyermekved&switchcontent=afsz_szocpol_oesz_adattabl_a&switch-zone=Zone1&switch-render-mode=full

A program a következő hátrányos helyzetű csoportokat vizsgálja a városban:

- Nők és férfiak társadalmi esélyegyenlősége
- A romák esélyegyenlősége
- A fogyatékos személyek esélyegyenlősége

2.1. A város bemutatása

Kapuvár mintegy 11.000 lakosú kisváros Győr-Moson-Sopron megye középső részén, a Kisalföld két tájegységének – a Rábaköznek és a Hanság-medencének – találkozásánál. A Kis-Rába partján fekvő településen áthalad a 85-ös főút, vasútállomása a Győrt Sopronnal összekötő vasútvonal mentén fekszik.

A település a Fertő tótól délre elterülő vidék központja, várából ellenőrizték az itt áthaladó kelet-nyugati irányú utat. A 10. században a honfoglaló magyarság szállásterületének peremére került a település, így az ország nyugati kapuja lett. Innen ered elnevezése is. Első

írásos említése 1162-ből származik. Zsigmond király 1350-ben a Kanizsaiaknak adományozta, majd 1532-ben házasság révén a Nádasdyak kezébe került. A törökveszély miatt megerősített vár védelmében a fejlődő település 1558-tól mezővárosi rangot kapott. A háborús dúlást azonban nem kerülhette el és 1594-ben rövid ideig elfoglalták a törökök. A Wesselényi-féle összeesküvésben részt vett Nádasdy Ferencet kivégezték, birtokai 1681-ben az Esterházyaké lett.

A Rákóczi szabadságharc idején a várért jelentős harcok dúltak, végül a kurucok felrobbantották. Az épületet az Esterházyak kastéllyá építették át. A 19. század második fele gazdasági fellendülést hozott, amit a belvárosban álló jelentős középületek sora jelez. Báró Berg Gusztáv 1864-ben bérbe vette a kapuvári uradalmat és sikeres mintagazdasággá fejlesztette.

A mai városkép az 1945 utáni fejlődés eredménye. Az 1950-es és '60-as években a megye jelentős élelmiszer-, könnyű- és gépipari központjává vált. Lakótelepek, új iskolák, művelődési ház, színházterem, strandfürdő, múzeum létesült. Ennek köszönhetően 1969-ben újra városi rangot kapott.

Az iparfejlesztés az 1970-es években kezdődött meg és nagymértékű fejlődés figyelhető meg napjainkig. Kapuvár iparának kialakulásában pozitívan hatottak a korábbi ipari hagyományok, valamint a mezőgazdasági termeléshez kötődő feldolgozó jelleg, a gyorsan kialakított ipari infrastruktúrális fogadó készség.

Az 1990-es években a város jellemző iparágai az élelmiszeripar, valamint a gépipar volt. Mindezek mellett kiemelt szerepet töltek be a könnyűipari üzemek. Kapuvár Város Önkormányzata a 2000. év végén elnyerte a gazdasági minisztérium által kiírt pályázaton az „Ipari Park” címet. A város gazdasági fejlesztésének egyik kiemelt eszköze a kapuvári Ipari Park projekt fejlesztése, új munkahelyek teremtése, beruházások generálása.

A Flóra Strand- és Termálfürdő, a nagy múltú település műemlékei, a Rábaközi Múzeum, a Fertő-Hanság Nemzeti Park rendezvényei sok, a térséget felkereső turistát vonzanak, akiket színvonalas vendéglátóhelyek várnak.

A város elérhetősége többféle közlekedési eszközzel is kiváló. Közúton a Sopront Győrrel összekötő 85-ös számú főútvonalon; vasúton a Győr-Sopron-Ebénéfűrt vasútvonalon; légi közlekedés szempontjából pedig a fertőszentmiklósi magánreptér valamint az ausztriai

schwechati nemzetközi repülőtér ad lehetőséget a város megközelítésére. Az M1-es autópálya Győrnél 40 km-es és Mosonmagyaróvárnál 50 km-es, az A3-as autópálya Siegendornánál 60 km-es, az A4-es Pandorfnál 50 km-es távolságban érhető el. Forrás: <http://www.kapuvár.hu/varos/tortenet/>

2.2. Demográfiai adatok

A 2010. évi adatok alapján Kapuvár város lakónépessége 10534 fő, állandó népessége 10628 fő.

A Kapuvár demográfiai értelemben, az országos átlagokhoz viszonyítva nincs jó helyzetben, lakosságának száma folyamatosan csökken, természetes szaporodás mutatói rosszak. Az ötvenes évektől a nyolcvanas évekig a csökkenés fokozatos volt, majd a következő években a folyamat megváltozott, 1980 és 1990 között közel 10%-os létszámnövekedés történt.

Az állandó népességben belül a 18-59 éves, valamint a 60 év feletti korosztály a domináns. Remélhetőleg ezek a mutatók javulnak, érzékelhető, hogy kismértékben ugyan, de lelassult az elöregedés folyamata.

A lakosság számának alakulása

év	lakosság száma (fő)
1970	10585
1980	11504
1990	11507
2001	10758
2009	10534

A népességszám csökkenése elsősorban a természetes fogyás következménye. Kapuvár község lakosság szám alakulását vizsgálva megállapítható, hogy az 1980-as, 1990-es évek növekedése után 2010-re az 1970-es szintre csökkent, ami összességében megfelel az országos átlagnak.

Kapuvár lakosságának vizsgálata kor megoszlás szerint:

Hazánkat az elmúlt évtizedekben a népesség számszerű csökkenése mellett a rohamos elöregedés jellemezte. Míg 1990-ben száz gyermekkorú (14 éves vagy fiatalabb) lakosra 65, 2000-ben 86, 2009-ben már 110 (65 éves vagy idősebb) idős korú jutott. Míg 1990-ben és még 2000-ben is a fővárost leszámítva mindenütt meghaladta a gyermekkorúak száma az

időskorúakét, ez 2009-ben a 19 megyéből mindössze 4-re volt igaz. Az ország társadalmi fejlődését ez a demográfiai tendencia nehezíti.

	0-14 év	15-17 év	18-59 év	60 év felett
1990	20%	5%	56%	19%
2000	16,4%	3,6%	60%	20%
2007	15,1%	3,6%	60%	21,3%

Forrás: KSH statinfo

Győr-Moson-Sopron megyében is kedvezőtlenül alakult a korösszetétel mutatója, mivel 2005-ben 100 felnőttre átlag 23 gyermekkorú és 32 időskorú lakos jutott. A Kapuvár adatai a megyei adatoknál jobb képet mutatnak.

Kapuvár népessége korosztályok szerint

Állandó népesség száma	10628 fő
0-2 éves lakosság	294 fő
3-5 éves lakosság	287 fő
6-14 éves lakosság	868 fő
15-18 éves lakosság	449 fő
19-24 éves lakosság	777 fő
25-44 éves lakosság	3195 fő
45-54 éves lakosság	1496 fő
55-64 éves lakosság	1560 fő
65 év felettek	1702 fő

2010. évi adatok

A fenti mutatókból látható, hogy a Kapuváron élők korösszetétele, több szempontból is eltérő, mind a megyei, mind az országos átlagokhoz képest. A 19-64 év közöttiek száma az összes lakos 66,1%, ami jónak mondható, ugyanakkor a 0-18 év közöttiek 17,9%-a rendkívül alacsony, míg a 65 év felettek 16,1%-a magas. Az arányokat nézve 100 kiskorú (18 év alatti) lakosra 91 (65 év feletti) idős ember jut. Minden szempontból pozitívként kell értékelni azt, hogy a vizsgált korosztályi csoportok közül a legnépesebb a 25-44 évesek. A 6 év alattiak száma arányait tekintve (5,5%) messze alul marad az utána következő csoportokétól, s ebben elmarad a megyei és országos átlagtól is. A 6-14 év

közöttiek (8,1%) és a 15-18 év közöttiek (4,3%) száma aránya hasonló a megyei és jobb az országos adatoknál.

Az iskolai létszámokat, a meglévő kapacitásokat és a további demográfiai csökkenést látva a következő években nem lesz szükség az iskolai férőhelyek bővítésére, inkább az osztályok átlaglétszámának (és esetleg az osztályok számának) további csökkenése várható. Az óvodai kapacitások kihasználtsága a következő években a jelenlegi sinthez képest várhatóan nem fog változni

Nemek szerinti összetétel

A nemek szerinti összetételt a megye és Kapuvár vonatkozásában a társadalom egészében tudtuk vizsgálni. Mindkét területi egységben a nők magasabb arányban vannak jelen, mint a férfiak. Gyermekkorban és a 20 év alatti lakosság esetében a nemek összetételére a megyei adatok alapján a férfiak magasabb aránya a jellemző, Kapuvár esetében azonban az arányok szinte teljesen azonosak. Az eltérés a következő életszakaszokban mutatkozik, ahol a férfiak aránya magasabb.

A nők részéről a társadalom egészében várható magasabb átlagéletkor miatt azonban az idősebb korosztályokban arányuk felülreprezentált. Az arányok közelítenek az országos és a megyei átlagokhoz.

Nők, férfiak aránya:

Nemek	összesen	0-14 éves	15-18 éves	19-64 éves	65 év felett
Nők	5428 fő	735 fő	217 fő	3442 fő	1034 fő
Férfiak	5200 fő	714 fő	232 fő	3586 fő	668 fő

Kapuváron élők hazai kisebbségekhez tartozás alapján

Kapuváron rendkívül magas a magukat roma kisebbséginek vallók száma, amely az összes lakos 7%-a. Jelentős még a német kisebbségi is. A roma lakosság körében a nők (383 fő) lényegesen nagyobb számban vannak, mint a férfiak (302 fő). Korosztályonként vizsgálva a roma lakosságot látható, hogy a 0-18 évesek körében számuk 9 % (178 fő), a 19-64 éves korosztályban 7,2% (433 fő), a 65 év felettiéknél 4,3 % (74 fő). A roma lakosság gyermekvállalási mutatói jobbák, de az előző adatok arra is utalnak, hogy halálozási mutatói rosszabbak, így a 65 év felettiak körében számuk drasztikusan csökken.

Kapuvár város kisebbséghez tartozó lakossága:

kisebbség	Kapuvár
Román	3 fő
Afrikai	2 fő
Görög	1 fő
Német	59 fő
Roma	685 fő

Kapuvár lakosságának iskolai végzettsége

Az iskolai végzettségekről a településen rendelkeznek információval, azonban azok begyűjtése során néhány szempontot nem vettek figyelembe, így azok csak átalakítás után értékelhetőek. A 8. általánost sem végzők (1797 fő), illetve csak azt végzők (1638 fő) számának meghatározásakor a 0-14 éves korosztályt is beszámították. A 18 év alatti korosztály figyelmen kívül hagyásával a népességet 8730 főnek kell tekinteni.

A 18. életévét betöltött lakosság iskolai végzettség szerinti összetétele alapján alapfokú iskolai végzettséggel (1535 fő), a népesség 17,7%-a, szakmunkás, szakiskolai végzettséggel 25,2 %-a, középiskolai végzettséggel a 19,3%-a, gimnáziumi érettségivel 21,5 %-a, 16,3%-a felsőfokú végzettséggel rendelkezik. Az általános iskolát be nem fejezők feltehetően az idősebb korosztályból kerülnek ki.

Az iskolai végzettségeket nemenként vizsgálva megállapíthatjuk, hogy a szakközépiskolai és gimnáziumi végzettségűek között a nők aránya 21%-al magasabb, a férfiak viszont a szakmunkás végzettségűek körében dominálnak. Az egyetemi főiskolai végzettségűek között a nők és férfiak szinte azonos arányban vannak. A roma népesség magas száma miatt szükséges az ő iskolai végzettségük vizsgálatát külön is megtenni. Szakmunkás, vagy szakiskolai végzettséggel 13 fő (2%), szakközépiskolai, vagy gimnáziumi érettségivel 1 fő, egyetemi, főiskolai végzettséggel szintén 1 fő rendelkezik.

Kapuváron a roma lakosság 98%-a csak általános iskolai végzettséggel, vagy azzal sem rendelkezik, melynek egyenes következménye a munkaerőpiaci kirekesztődésük, depriváltságuk, nem megfelelő életkörülményeik és rossz egészségi állapotuk.

Fogyatékkal élők:

A fogyatékkal élők szempontjából átfogó adatokkal a 2010-es évre vonatkozóan rendelkezünk. Az adattáblából kitűnik, hogy a város mutatói a megyei és az országos átlagoknál (2009-ben 4%) lényegesen rosszabbak. Az itt élő fogyatékosok az összes lakos 5%-t teszik ki, számuk 516 fő.

2. 3. Foglalkoztatás, munkaerő-piaci aktivitás

A II. világháborút követően az iparfejlesztés az 1970-es években kezdődött meg és nagymértékű fejlődés indult el akkor. Kapuvár iparának kialakulásában pozitívan hatottak a korábbi ipari hagyományok, valamint a mezőgazdasági termeléshez kötődő feldolgozó jelleg, a gyorsan kialakított ipari infrastrukturális fogadóképesség.

A város jellemző iparágai az élelmiszeripar, valamint a gépipar. Mindezek mellett kiemelt szerepet töltenek be a könnyűipari üzemek.

Az élelmiszeripart a Ringa Húsipari Rt. Kapuvári Gyára képviselte egészen 2003-ig, amikor a gyártulajdonos részben bezárta a gyárat, elbocsátva mintegy 400 embert. A 2004. évben azonban új tulajdonos vásárolta meg a gyárat. Ennek köszönhetően a vágóhíd ismételt üzemel és mintegy 400 embernek sikerült megtartani az állását. (Az 1990. évben világbanki beruházással megvalósított rekonstrukció során új, világviszonylatban is nívós termelést biztosító feldolgozóüzem készült.). A gyár napi vágáskapacitása 1400 sertés. Termékeik közül első sorban darabolt húsárut, darált húsárut, valamint sonkaféléket és szeletelt bacont exportálnak. 2010. évben jelentős fejlesztést sikerült végrehajtani a késztermék gyártás területén és ezen termékeket újból értékesítik.

A Cserpes Tejipari Vállalkozás folyamatosan dolgozza fel a környékbeli gazdák háztáji tehenészeteiben termelt tejet. Termékei folyamatosan kerülnek értékesítésre a környék üzleteiben.

A város iparában meghatározó jelentőségű volt a Rába Rt. Kapuvári Gyára. A győri központú nagyüzem a maga modern technológiájával, komplex termelés-szervezésével, átfogó irányítási rendszerével megteremtette Kapuváron a gépipari munkakultúrát, másrészt jelentősen segítette a város és a környéke foglalkoztatottsági lehetőségeit. A gyáregység bezárásra került 2003 őszén. Jelenleg a terület és így az azon található üzemsarnokok is értékesítésre várnak. A gyár bezárásával közel 400 szakképzett vasipari munkás került ki a munkaerő-piacra, akiknek elhelyezkedése a térségben nem megoldható. Ezen munkásoknak kizárólag – ingázással – Győrbe és Sárvárra van lehetőségük a szakmájukon belül újra elhelyezkedni.

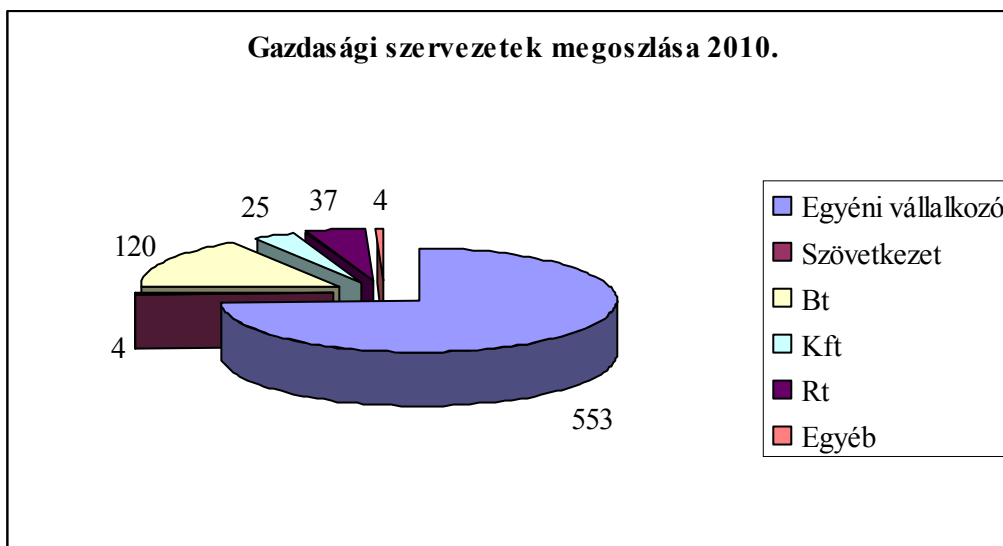
Az elsősorban női munkaerőt alkalmazó könnyűipar legnagyobb és meghatározó egysége a Diadal Ruhaiipari Zrt. A 535 főt foglalkoztató, tartósan magas színvonalon termelő társaság

nyugati piacra végez bér munkát. A Triumph International AG megrendelésére évente 6-7 millió női fehérneműt készít bér munkában. A termékekből mintegy 18 % kerül a magyar piacra, a többit Németországban, Csehországban és Lengyelországban értékesítik. A könnyűipar másik kiemelkedő képviselője a Kapuvári Ruhaiipari Zrt. A szövetkezet 1951-ben alakult 11 szabó kisiparos taggal. Megalakulásától kezdve eredményesen gazdálkodott, folyamatosan fejlődött és a város egyik meghatározó ipari üzeme lett. A hetvenes években itt is megindult a nyugati bér munka, amely teljesen átformálta a szövetkezet életét. Jelentős beruházásokkal növelték a gyártókapacitást, korszerűsítették a technológiát. Így 2003-ban közel 400 főt foglalkoztatott a cég. A bér munka konstrukcióban megrendelői: Triumph, Kaola, Palmers, Acamp cégek. A szövetkezet termékstruktúrája széles. Alsó- és sportruházatot, könnyebb felsőruha konfekciót egyaránt készítenek. Sajnos a tavalyi és az idei év sem volt sikertörténet a cég számára. A piac beszűkülése és a szerződéskötések elmaradása következtében itt is megkezdődött az elbocsátás és az üzem teljes bezárása fenyeget. Napjainkban 110 fővel működik. Az itt dolgozó (főleg női) munkaerő elhelyezkedése nem megoldott.

Hozzá kell tenni azonban, hogy nem csak negatív eredmények voltak az elmúlt években az iparfejlesztés területén. A gyárbezárások mellett ugyanis egy új, 5640 m² nagyságú elektronikai részegység-összeszerelő üzem indította meg termelését a Provertha Zrt. beruházásában. A tervezett foglalkoztatottak száma 200 fő, melyből első lépésként 120 fő kezdhette meg a munkát. Ilyen volumenű és nagyságú beruházás több mint 30 éve nem készült Kapuváron. Kiemelt jelentőséggel bír a Provertha Zrt. új irányú fejlesztése, amely egy ikergyárázó üzem építését jelenti a közeljövőben.

A Kapuvári Építőipari Szövetkezetet 1952-ben alapították a város iparosai. A város legfontosabb építményeit az Építőipari Szövetkezet építette. Többek között iskolákat, óvodákat, gimnáziumot, a kórház egyes részeit, mentőállomást, áruházakat és lakásokat. A cég számos felújítási, átalakítási munkát is végzett. Napjainkra ez a nagy múltú cég a világgazdasági válság begyűrűzésekként megszűnt és felszámolásra került.

A magáneros építkezések bonyolításában ma jelentős számban vesznek részt az építőipari kisvállalkozások.



Forrás: <http://www.kapuvár.hu/gazdasag/mutato/>

A városban egy főre jutó vállalkozások száma: 0,07. Ha a népesség számával vetjük össze, akkor egy vállalkozásra 14,1 fő jut. Országos összehasonlításban a gazdasági aktivitás a városban kevésbé mondható jónak, mivel 2010-ben hazánkban 1.644.500 vállalkozás volt, ami szerint az egy főre jutó vállalkozások száma országos szinten 0,16, az egy vállalkozásra jutó állampolgárok száma 6,8. A megye gazdasági aktivitását a vizsgált adatok alapján a következő módon írhatjuk le: 73 598 vállalkozás működött 2010-ben, így az egy főre jutó vállalkozások száma 0,16, az egy vállalkozásra jutó polgárok száma 5,97. (Adatok forrása: <http://statinfo.ksh.hu/Statinfo/haViewer.jsp>)

A város helyi foglalkoztatottságban az állami hivatalok és oktatási, egészségügyi intézmények mellett működő (elektronikai, könnyűipari, gépipari) vállalkozások játszanak szerepet. A nagy foglalkoztatók felszámolását követően számos kisvállalkozás kezdte meg működését. Az ipari vállalkozások koncentrálódásának területe a 85-ös főút mentén elhelyezkedő, 62 ha összterületű Kapuvári Ipari Park, melynek területén jelenleg 27 vállalkozás működik, több mint 1500 főt foglalkoztatva. Az ipari parkban a helyi vállalkozások mellett, külföldi tulajdonú cégek is létesítettek telephelyet, ami új termelési ágak (pl. elektronikai tevékenység, műanyag nyílászárók gyártása) és munkakultúra megjelenését eredményezte a térségben. Forrás: <http://www.nydregio.hu/cgi-bin/kisterseg/index.cgi?view=bemutatas&ID=9&kistersegID=2>

Mezőgazdaság

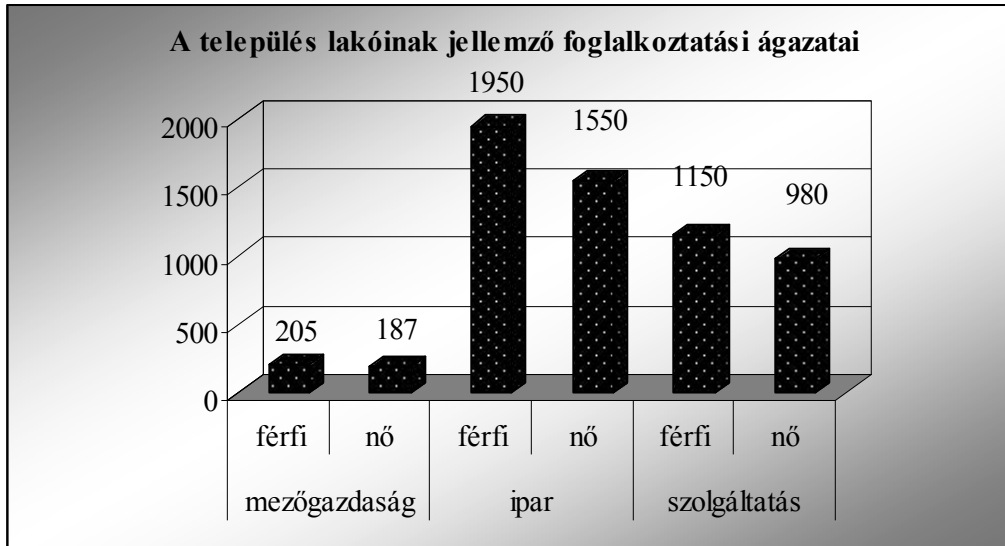
Kapuvár mezőgazdasági szempontból korábban jelentős hagyományokkal rendelkező területen fekszik. A nagyüzemi gazdálkodás 1949-től volt jelen a térségben, megalakultak a termelősövetkezetek, majd ezek egyesültek. A rendszerváltozás után a kárpótlások és nevesítések révén gyökeres átalakulás zajlott le a tulajdoni és termelési viszonyokban egyaránt. A magángazdálkodás lett a meghatározó.

Az állattenyésztés napjainkra visszaesett, a növénytermesztésben a felvásárlók nagyban meghatározzák a tréség termelőinek profilját. Meghatározó volt a cukorrépa termesztése, amely napjainkra a petőházi cukorgyár bezárásának következtében teljes mértékben megszűnt. A magángazdaságokban jellemző a gabona- és a napraforgó, valamint a kapásnövények termesztése. A szektorban a foglalkoztatotti létszám jelentősen csökkent, ma már főként őstermelőként, vagy kistermelőként tevékenykednek a mezőgazdasággal foglalkozók, míg korábban vonzáskörzet településeiben komoly másodlagos jövedelemszerzési lehetőséget biztosított az egyes kertészeti termelésből (uborka, málna, ribizli) származó bevételek, amelyek kiegészítették a főállásban szerzett munkajövedelmeket.

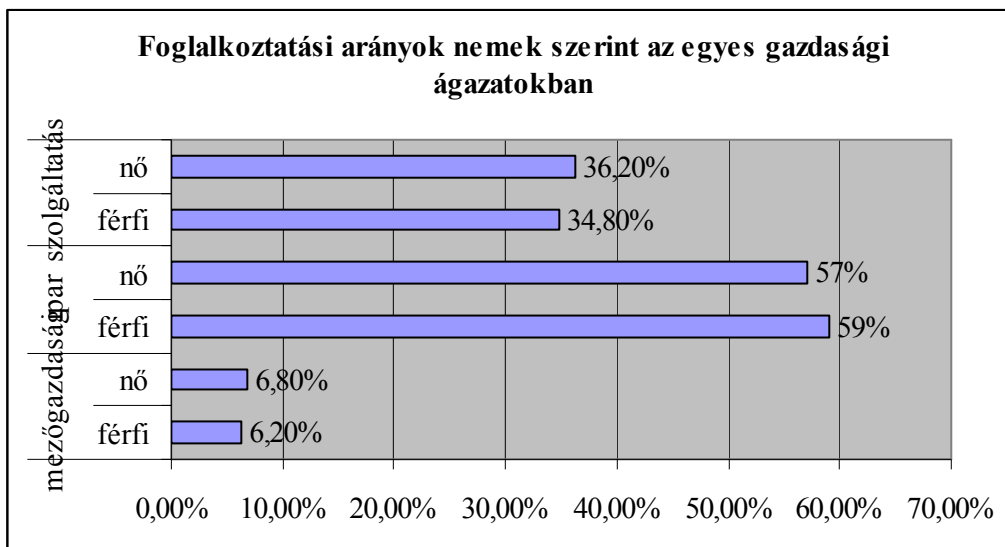
A városra és környékére a múltban a mezőgazdasági termelés volt a jellemző. A település mezőgazdasági szempontból jelentős tradíciókkal rendelkező területen fekszik. 1949-ben több lépcsőben a mezőgazdasági nagyüzemi gazdálkodás kialakítása történt meg. Megalakultak a termelősövetkezetek, majd ezek egyesültek. A rendszerváltozás után a kárpótlások és nevesítések révén gyökeres átalakulás zajlott le a tulajdoni és termelési viszonyokban egyaránt. A magángazdálkodás lett a meghatározó.

Növénytermesztésünkben meghatározóak a takarmánynövények, a cukorrépa és a hűtőipar számára termesztett csemegekukorica. A magángazdaságokban jellemző a gabona és a kapásnövények termesztése. Az erdőgazdálkodással, fakitermeléssel két erdészeti foglalkozik, melyek kezelik a hanyi- és rábaközi erdőket, gondoskodnak a kitermelés és újratelepítés folyamatosságáról. Nagyobb mezőgazdasági cégek ma már nincsenek, melyek tevékenysége és munkaerő-felvevő képessége jelentősen befolyásolná a piaci helyzet változását.

A 2011-es mutatók alapján a városban az ipar a legnagyobb foglalkoztatási ágazat, az adatok is mutatják, hogy a mezőgazdaság háttérbe szorult. A szolgáltató ágazat egyre nagyobb arányban van jelen a foglalkoztatás lehetőségei között.

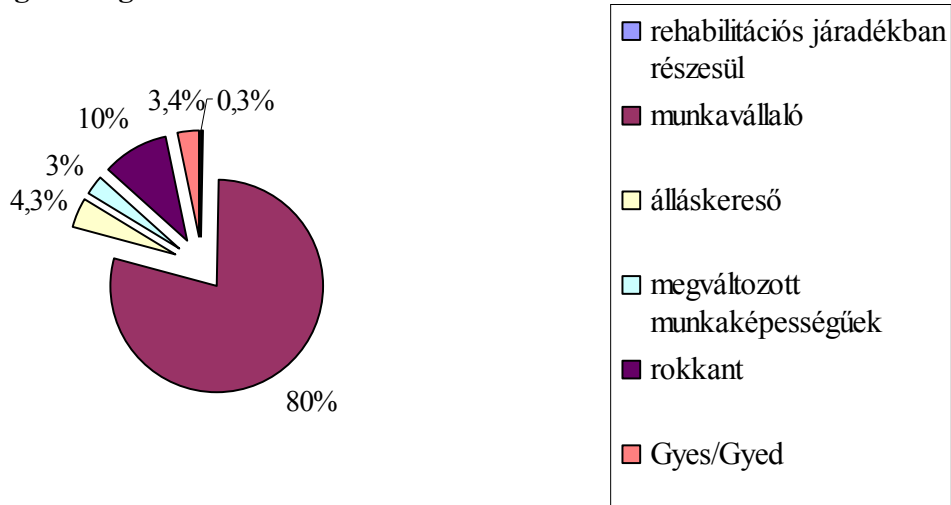


A foglalkoztatás arányait összevetve nemek szerint, alig tapasztalunk eltérést. Megegyezik a nők és férfiak foglalkoztatási aránya az egyes gazdasági szektorokban.



Kapuvár város aktív korú lakosságának összetétele a foglalkoztatáshoz való viszony alapján összetett. Jelentős azon aktív korú állampolgárok száma, akik nem tudnak egészségi állapotuk alapján a munkaerőpiacon aktívan részt venni, vannak akik kiszorultak a munkavállalók közül.

A város aktív korú lakosságának összetétele gazdasági aktivitás szerint



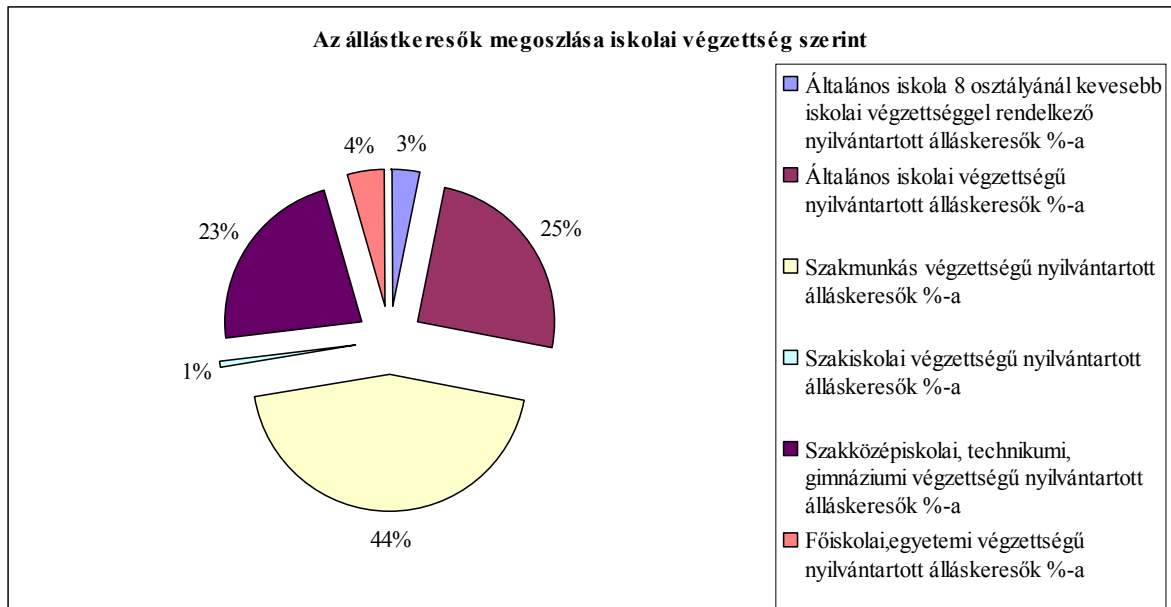
A rokkant nyugdíjban részesülők, megváltozott munkaképességű dolgozók és a rehabilitációs járadékban részesülők egy része is dolgozik, jelen van az aktív munkavállalók között.

Az álláskeresők helyzetét két időpontban hasonlítottuk össze, 2010. január és 2011. május között. **A nyilvántartott munkanélküliek aránya 30 %-kal csökkent egy év alatt.** Az országos mutatóhoz képest a város adatai kedvezőbbek voltak mindkét esztendőben. Az eltérést mutató arányszám (0,69% és 0,55 % volt a két évben, ami azt jelenti, hogy az országos munkanélküliségi mutatóhoz képest a városi jóval kedvezőbb, az országos értéknek mindössze kétharmada, illetve alig több, mint a fele. 2011. januárban a relatív mutató országos szinten 9,4%, míg a városunkban 5,58 % volt. Győr-Moson-Sopron megyéhez viszonyítva azonban az adatok kevésbé kedvezőek. A megye relatív mutatója 2010. januárjában 5,45%, volt, a város mutatója ezzel szemben 6,66 %. 2011.januárjára a megyei mutató 5,19%, míg a városé 5,58 %. Kapuvár város esetében azonban a mutató értéke jelentősen javult egy év alatt.

Egy év távlatában a foglalkoztatási mutató kedvező változása ellenére komoly negatív irányú tendencia is megfigyelhető. **Jelentősen nőtt az egy évet meghaladóan álláskeresők aránya.** Míg 2010-ben az álláskeresők 9,5 %-a volt egy éven túli álláskereső, addig a jelen év vizsgált időszakában az álláskeresők 44 %-a egy éven túl keresi a megfelelő lehetőséget a munkaerőpiacra történő reintegrációhoz. Azaz az a tartósan munkanélküliek aránya 34,5%-kal nőtt.

Az állástkeresők iskolai végzettség szerinti összehasonlítása alapján látható, hogy az ipar átrendeződésének eredményeként még mindig sok a szakmunkás végzettséggel rendelkező

álláskereső. Az alacsony iskolai végzettségűek aránya az álláskeresők között 28%. Az iskolai végzettség növekedésével a munkanélküliségi arány csökken.



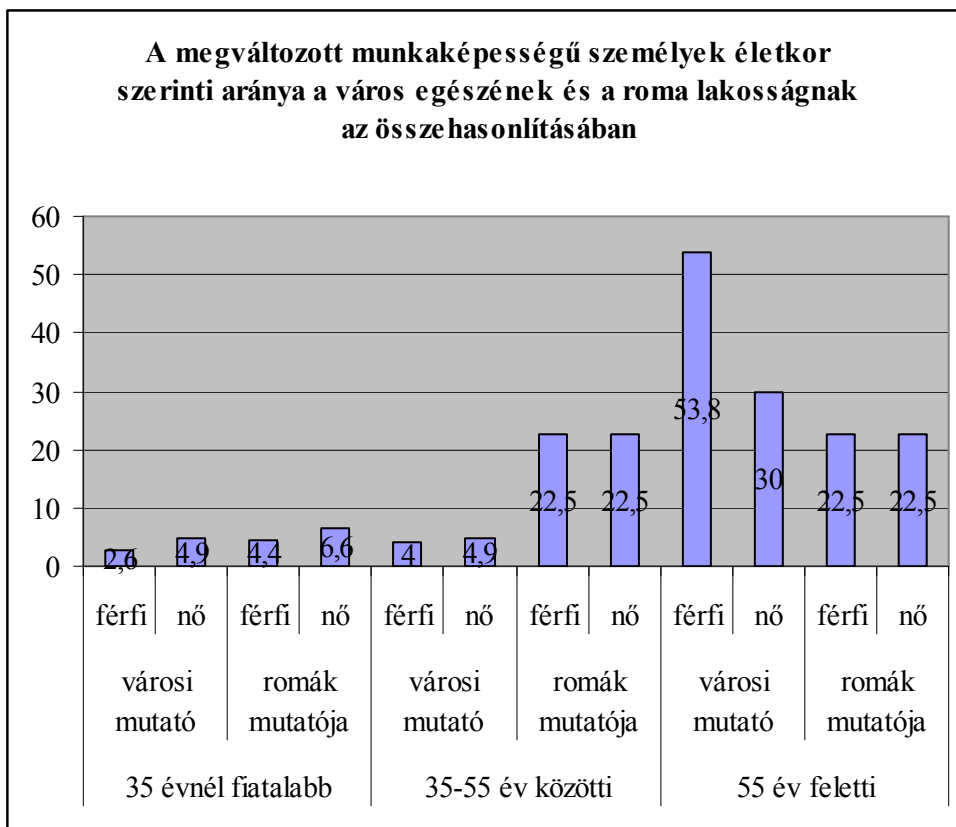
(Forrás: Statinfo)

Az ipar átalakulására utal, hogy az álláskeresők 80%-a fizikai dolgozó.

A pályakezdő munkanélküliek aránya is kiemelkedően magas, 10 % volt 2011. januárjában.

Nemek szerinti megoszlásban a munkanélküliek között **a férfiak aránya magas, 62,5 %.**

A településen az álláskeresők ellátása legnagyobb arányban álláskeresői támogatás formájában realizálódik. 60%-a az álláskeresőknek ebben az ellátási formában részesül. Közöttük 76% járadékban, 24% álláskeresői segélyben részesül. 16 fő az adatszolgáltatást megelőző hónapban kikerült a rendszerből. Az álláskereső foglalkoztatását az önkormányzat a közhasznú foglalkoztatással és a közmunkaprogrammal segíti. Az egyes programelemekben résztvevők aránya az adatszolgáltatás alapján azonban csekély volt. Közmunkaprogramban a munkanélküliek 4,7%-a vett részt, közhasznú foglalkoztatásban 3,3%.



(Az önkormányzat adatszolgáltatása alapján)

Az ábrán jól látható, hogy a megváltozott munkaképesség a roma lakosságot jóval fiatalabb korban érinti. A 35 évnél fiatalabbak esetében is magasabb az arányuk, de kiugróan magas a 35-55 év között. 55 év felett pedig már fele a város adataihoz képest a romák körében a megváltozott munkaképességűek aránya, a mi az alacsony átlagéletkorral is magyarázható.

A megváltozott munkaképességű polgárokat az állam **rehabilitációs járadékkal** segíti annak érdekében, hogy segítse a munkaerőpiacra történő visszatérésüket. A megváltozott munkaképességű dolgozók 12%-a részesül ebben a típusú ellátásban a térségben. A nők és férfiak aránya kiegyensúlyozott a járadékban részesülők között.

2.4. Szociális helyzet

A szociális ellátás feltételeinek biztosítása az állam központi szerveinek és a helyi önkormányzatoknak a feladata. (1993. évi III. tv. A szociális igazgatásról és a szociális ellátásokról). A szociális ellátások a rászorultság mértékétől és okától függően vehetők igénybe. A juttatások azokat a hátrányokat igyekeznek kiküszöbölni, kompenzálni, amelyek az adott személyt helyzetéből adódóan sújtják.

A szociális ellátások megszervezése állami és önkormányzati feladat.

Minden települési önkormányzatnak kötelező szolgáltatása az étkeztetés és a házi segítségnyújtás.

Azokon a településeken, ahol kétezer főnél több állandó lakos él, az alapszolgáltatásokon felül kötelező biztosítani családsegítést, ahol háromezer főnél több állandó lakos él, ott a nappali ellátást is.

A szociálisan rászorultak részére személyes gondoskodást nyújtó ellátást (a továbbiakban: személyes gondoskodás) az állam, valamint az önkormányzatok biztosítják. A személyes gondoskodás magában foglalja a szociális alapszolgáltatásokat és a szakosított ellátásokat.

Az alapszolgáltatások megszervezésével a települési önkormányzat segítséget nyújt a szociálisan rászorulóknak részére saját otthonukban és lakókörnyezetükben önálló életvitelük fenntartásában, valamint egészségi állapotukból, mentális állapotukból vagy más okból származó problémáik megoldásában.

A szociális alapszolgáltatások közé falugondnoki és tanyagondnoki szolgáltatás, étkeztetés, házi segítségnyújtás, családsegítés, jelzőrendszeres házi segítségnyújtás, közösségi ellátások, támogató szolgáltatás, utcai szociális munka, nappali ellátás tartozik.

A települési önkormányzat az alapellátás keretében szociális étkeztetés, házi segítségnyújtás, jelzőrendszeres házi segítségnyújtás, családsegítés, közösségi ellátás és nappali ellátás keretén belül gondoskodik a rászoruló családok és betegek, az időskorúak, a fogyatékos személyek, a pszichiátriai betegek, a szenvedélybetegek, továbbá a hajléktalan személyek ellátásának megszervezéséről. A Nyitott Kapu-Vár Térségi Szociális Szolgáltató Központ 2011. július 1-től új székhelyen a dr. Lumniczer Sándor u. 12. szám alatt, illetve három telephelyen biztosítja az igényjogosultak számára a szociális alapszolgáltatásokat.

Az étkeztetés keretében azoknak a szociálisan rászorultaknak a legalább napi egyszeri meleg étkezéséről kell gondoskodni, akik azt önmaguk, illetve eltartottaik részére tartósan vagy átmeneti jelleggel nem képesek biztosítani, különösen koruk, egészségi állapotuk, fogyatékoságuk, pszichiátriai betegségük, szenvedélybetegségük, vagy hajléktalanságuk miatt. A jogosultsági feltételek részletes szabályait a települési önkormányzat rendeletben határozza meg. Az étkezés több formában szerveződött városunkban, lehetőség van a helyben elfogyasztásra a Zöldfásor utcai és a Mátyás király utcai telephelyeken, illetve a házhoz szállítás is megoldott, ezen kívül saját maga is elviheti az igénylő.

Az igénybevevők száma a koncepció felülvizsgálatakor 280 fő.

Helyben étkező – Zöldfásor 15. sz. alatt – 13 fő

Saját maga viszi el az ebédet a kórházi konyháról: 117 fő

Házhoz szállítást kér (MMSZ gépkocsijával viszi a gondozónő) 150 fő részére.

2010. évben a személyes gondoskodást nyújtó szolgáltatások intézményi térítési díját a Képviselő-testület március hónapban határozta meg. Szociális étkeztést kérő intézményi térítési díja saját elvitel esetén 370,-Ft, kiszállítással 480,-Ft, helyben étkezés esetén 600,-Ft/adag.

A személyi térítési díjat az intézményvezető állapítja meg az igénylő(családja) jövedelmi viszonyi alapján. Házi segítségnyújtásban ellátható személyek száma jelenleg 80 fő Kapuvár városon kívül 7 társult önkormányzat lakosságát látja el az intézmény.

A családsegítés a szociális vagy mentálhigiénés problémák, illetve egyéb krízishelyzet miatt segítségre szoruló személyek, családok számára az ilyen helyzethez vezető okok megelőzése, a krízishelyzet megszüntetése, valamint az életvezetési képesség megőrzése céljából nyújtott szolgáltatás.

A családok segítése érdekében veszélyeztetettséget és krízishelyzetet észlelő jelzőrendszer működik. A jegyző, továbbá a szociális, egészségügyi szolgáltató, intézmény, valamint a gyermekjóléti szolgálat, a pártfogói felügyelői és a jogi segítségnyújtói szolgálat jelzi, a társadalmi szervezetek, egyházak és magánszemélyek jelezhetik a családsegítést nyújtó szolgáltatóknak, intézménynek, ha segítségre szoruló családról, személyről szereznek tudomást.

A családsegítést nyújtó szolgáltató, intézmény feltérképezi az ellátási területen élő szociális és mentálhigiénés problémákkal küzdő családok, személyek körét, és személyesen felkeresve tájékoztatja őket a családsegítés céljáról, tartalmáról.

A családsegítés keretében biztosítani kell, a szociális, életvezetési és mentálhigiénés tanácsadást, az anyagi nehézségekkel küzdők számára a pénzügyi, természetbeni ellátásokhoz. Továbbá a szociális szolgáltatásokhoz való hozzájutás megszervezését, a családgondozást, így a családban jelentkező működési zavarok, illetve konfliktusok megoldásának elősegítését. Közösségfejlesztő, valamint egyéni és csoportos terápiás programok szervezését, a tartós munkanélküliek, a fiatal munkanélküliek, az adósságterhekkel és lakhatási problémákkal küzdők, a fogyatékossgal élők, a krónikus betegek, a szenvedélybetegek, a pszichiátriai betegek, a kábítószer-problémával küzdők, illetve egyéb szociálisan rászorult személyek és családtagjaik részére tanácsadás nyújtását, a családokon belüli kapcsolaterősítést szolgáló közösségépítő, családterápiás, konfliktuskezelő mediációs programokat és szolgáltatásokat, valamint a nehéz élethelyzetben élő családokat segítő szolgáltatásokat. 2009 év során 79 gyermeket

gondoztak alapellátás keretei között, 3 védelembe vétel történt, a szabadidős tevékenységbe bevont gyermekek száma 1336 fő, az összes kezelt probléma száma 2923.

A gyermekvédelmi szakellátást az ellátásra kötelezett Győr-Moson-Sopron megyei önkormányzat intézményeiben (TEGYESZ, Megyei Gyermekvédelmi Központ) biztosítottak.

A jelzőrendszeres házi segítségnyújtás a saját otthonukban élő, egészségi állapotuk és szociális helyzetük miatt rászoruló, a segélyhívó készülék megfelelő használatára képes időskorú vagy fogyatékos személyek, illetve pszichiátriai betegek részére az önálló életvitel fenntartása mellett felmerülő krízishelyzetek elhárítása céljából nyújtott ellátás. Jelzőrendszeres házi segítségnyújtást a házi segítségnyújtást végző szociális szolgáltató, illetve intézmény biztosíthat.

A jelzőrendszeres házi segítségnyújtás keretében biztosítani kell az ellátott személy segélyhívása esetén az ügyeletes gondozónak a helyszínen történő haladéktalan megjelenését, a segélyhívás okául szolgáló probléma megoldása érdekében szükséges azonnali intézkedések megtételét, szükség esetén további egészségügyi vagy szociális ellátás kezdeményezését.

A fogyatékos személyek, illetve a pszichiátriai betegek részére nyújtott jelzőrendszeres házi segítségnyújtás ellátója együttműködik a támogató szolgáltatást, illetve a pszichiátriai betegek részére közösségi alapellátást nyújtó szolgáltatóval.

A jelzőrendszeres házi segítségnyújtás igénybevétele szempontjából szociálisan rászorult az egyedül élő 65 év feletti személy, az egyedül élő súlyosan fogyatékos vagy pszichiátriai beteg személy, vagy a kétszemélyes háztartásban élő 65 év feletti, illetve súlyosan fogyatékos vagy pszichiátriai beteg személy, ha egészségi állapota indokolja a szolgáltatás folyamatos biztosítását.

A jelzőrendszeres házi segítségnyújtást Kapuvár központtal szervezték meg.

A Kapuvár központtal működő rendszerhez csatlakozott Kisfalud, Mihályi Babót, Veszvény, Szárföld, Osló és Himod. A térségben kihelyezett készülékek száma 120 db. 2011. április 1-től 150 készülékszámra emelkedett.

A támogató szolgáltatás célja a fogyatékos személyek lakókörnyezetben történő ellátása, elsősorban a lakáson kívüli közszolgáltatások elérésének segítése, valamint életvitelük önállóságának megőrzése mellett a lakáson belüli speciális segítségnyújtás biztosítása révén.

A támogató szolgáltatás feladata a fogyatékoság jellegének megfelelően az alapvető szükségletek kielégítését segítő szolgáltatásokhoz, közszolgáltatásokhoz való hozzájutás biztosítása (speciális személyi szállítás, szállító szolgálat működtetése), az általános egészségi állapotnak és a fogyatékoság jellegének megfelelő egészségügyi-szociális ellátásokhoz, valamint a fejlesztő tevékenységhez való hozzájutás személyi és eszközfeltételeinek biztosítása.

A támogató szolgáltatás feladata az információnyújtás, ügyintézés, tanácsadás, a tanácsadást követően a társadalmi beilleszkedést segítő szolgáltatásokhoz való hozzájutás biztosítása, a jelnyelvi tolmácsszolgálat elérhetőségének biztosítása. A támogató szolgálat segítséget nyújt a fogyatékos személyek kapcsolatkézségének javításához, családi kapcsolatainak erősítéséhez. Speciális, önszervező csoportokban való részvételükhöz, egyes szociális alapszolgáltatási részfeladatok biztosítása a fogyatékos személyek speciális szükségleteihez igazodóan. Segítségnyújtás a fogyatékos emberek társadalmi integrációjának megvalósulásához, valamint a családi, a közösségi, a kulturális, a szabadidős kapcsolatokban való egyenrangú részvételhez szükséges feltételek biztosításához, a fogyatékos személy munkavégzését, munkavállalását segítő szolgáltatások elérhetőségének, igénybevitelének elősegítéséhez.

A támogató szolgáltatás 2009. január 1-jétől nem kötelező önkormányzati feladat.

A támogató szolgálat csak Kapuvár Városi Önkormányzatnak kötelező, de társulásban Kapuvár központhoz Babót, Oslit, Szárföldet, Veszkiényt is csatlakozott.

A házi segítségnyújtást igénybe vevők száma 2010 évben 211 fő volt. A támogató szolgálat feladatait ellátási szerződéssel a Magyar Máltai Szeretetszolgálat Egyesület látja el városunkban és a kistérségben is. Kapuvár központhoz a Kapuvár-Beledi kistérség valamennyi önkormányzata csatlakozott.

A **nappali ellátást** elsősorban a saját otthonukban élő (felnőtt), egészségi állapotuk, vagy idős koruk miatt szociális és mentális támogatásra szoruló, önmaguk ellátására részben képes személyek, fekvőbeteg-gyógyintézeti kezelést nem igénylő pszichiátriai betegek, illetve szenvedélybetegek, hajléktalanok, fogyatékos gyermekek részére biztosít lehetőséget a napközbeni tartózkodásra, társas kapcsolatokra, valamint az alapvető higiéniai szükségleteik kielégítésére, továbbá igény szerint megszervezi az ellátottak napközbeni étkeztetését.

Időskorúak nappali ellátása Kapuvár Város Önkormányzata számára kötelező feladat. Kapuváron 2007 évtől működik a nappali ellátás 30 férőhellyel. Fogyatékos személyek nappali ellátását - a társulási megállapodást aláíró települések közigazgatási területéről -

2010. július 1-től látja el Nyitott Kapu-VÁR Térségi Szociális Szolgáltató Központ. A 35 férőhelyes nappali ellátás a 3 éves kortól 60 éves korig fogadja az igényjogosultakat.

Szociális szakellátások

A személyes gondoskodás keretébe tartozó szakosított ellátást az ápolást, gondozást nyújtó intézmény, a rehabilitációs intézmény, a lakóotthon (tartós bentlakásos intézmény), az átmeneti elhelyezést nyújtó intézmény (bentlakásos intézmény), az egyéb speciális szociális intézmény nyújtja.

A szociális szakellátások a városban elérhetőek, megfelelően a törvényi szabályozásnak, s rendelkeznek a speciális szakképzettséget és infrastrukturális háttérrel igényelő, ellátási formákkal is. Kapuváron élők a szakellátásokat elsősorban a Győr- Moson- Sopron megyei Önkormányzat által fenntartott intézményekben érhetik el.

Az időskorúak ellátása: Abban az esetben, ha egy idős ember a 62. életévét, illetőleg a reá irányadó nyugdíjkorhatárt betöltötte és megélhetést biztosító jövedelme nincs, számára időskorúak járadéka állapítható meg. Városunkban e támogatási formában 2010-ben 2 fő, jelenleg 3 fő részesül.

Az aktív korúak ellátása a hátrányos munkaerő-piaci helyzetű aktív korú személyek és családjuk részére nyújtott ellátás. Aktív korúak ellátása történhet a) rendszeres szociális segély b) bérpótló juttatás c) közfoglalkoztatás biztosításával. A rendszeres szociális segélyben részesülők aránya az elmúlt évekhez képest stagnál. A 2010. és a 2011. évben átlagosan 5 fő kapott rendszeres segélyt.

A közfoglalkoztatás még nincs kellőképpen kihasználva, a közcélú feladatokat ellátók nagyrészt segédmunkákat, (parkgondozó, takarító, segédápoló, konyhai kisegítő, portás, kézbesítő) illetve egy-egy munkakörben kisegítő feladatokat láttak el. Ennek oka egyrészt, hogy nagy többségük alacsony iskolai végzettséggel rendelkezik, másrészt, hogy a foglalkoztatási időszak olyan rövid, hosszabb betanulási időt igénylő feladatokba nem volt lehetőség bevonni őket. A rendszeres szociális segélyezettek /5 fő/ közül négyen egészségkárosodottak, egy fő pedig aktívkorú, 55. életévét betöltött személy. Az aktív korúak ellátásában részesülők között a férfiak aránya lényegesen magasabb (68%). Az aktívkorú bérpótló juttatásban részesülő személyek A pénzben és természetben nyújtott szociális ellátások helyi szabályairól szóló 14/2007. (IV. 27.) rendelet 2. § (7) bekezdésében

szabályozottak alapján kötelesek a lakókörnyezet-rendezettség biztosítására, valamint az időjárásnak, évszaknak megfelelő munka elvégzésére.

A fenntartó önkormányzat a lakhatás feltételeinek biztosítására **lakásfenntartási támogatást** nyújt a szociálisan rászorult személyeknek, családoknak az általuk lakott lakás fenntartásával kapcsolatos rendszeres kiadásokhoz. A támogatás három jogcímen adható: a) normatív támogatás b) az adósságkezelésben részesülő személyeknek c) az önkormányzatok helyi rendeletében meghatározott feltételekkel - helyi lakásfenntartási támogatás. A helyi lakásfenntartási támogatás feltételei településenként jelentősen eltérhetnek. Kapuváron a 2010. és 2011. évben senki nem részesült helyi lakásfenntartási támogatásban illetve adósságkezelési támogatásban. Normatív lakásfenntartási támogatásra az a személy jogosult, akinek - a háztartásában az egy főre jutó havi jövedelem nem haladja meg az öregségi nyugdíj mindenkori legkisebb összegének 150%-át és - a lakásfenntartás elismert havi költsége a háztartás havi összjövedelmének 20%-át meghaladja. Ebben a támogatásban 23 fő részesült.

Ápolási díjat az önkormányzat a tartósan beteg gyermeket nevelő szülőnek, a súlyosan fogyatékos gyermeket nevelő szülőnek, vagy súlyosan fogyatékos személyt gondozó vagy eltartó közeli hozzátartozónak állapíthat meg. A városban 81 fő kapott ilyen ellátást. A városban a 2011. évben - alanyi jogon 40 fő, méltányossági alapon pedig 20 fő kapott ilyen ellátást.

A **temetési segély** olyan, szociális rászorultságtól függő pénzbeli ellátás, amelyet a települési önkormányzatok nyújthatnak a rászorultak részére. A temetési segély esetében a jogosultak körét, valamint az igénylés módját, azaz a temetési segély igénybevételének feltételeit a képviselő-testület önkormányzati rendeletben szabályozza. Így temetési segélyt hozzátartozók 2010. évben 6-an, 2011-ben pedig 3-an igényeltek.

Legtöbbször **átmeneti segélyben** részesítette azokat az állampolgárokat, akik szorult helyzetükön az önkormányzathoz fordultak segítségért. Számuk folyamatosan nő, ennek oka részben a munkanélküliség, részben az életszínvonal jelentős romlása. A 2010. évben 389-en, 2011. június 30-ig 231-en kaptak egyszeri átmeneti segélyt, jövedelemkiegészítő támogatásban - melyet havi rendszerességgel folyósít az önkormányzat - 2010-ben 5 fő, 2011-ben 30 fő részesült.

Természetbeni juttatások közül a legnagyobb mértékű a közgyógyellátást. A szociálisan rászorult személy részére az egészségi állapot megőrzéséhez és helyreállításához kapcsolódó kiadásainak csökkentésére közgyógyellátási igazolvány (a továbbiakban: igazolvány) állítható ki.

A közgyógyellátási igazolvánnyal rendelkező személy térítésmentesen jogosult a társadalombiztosítás által támogatott egyes gyógyszerekre, gyógyászati segédeszközökre, protetikai és fogszabályozó eszközökre, ideértve ezek javításának költségeit is, valamint a járóbeteg-szakellátás keretében gyógyfürdőben nyújtott fizioterápiás kezelésre. Közgyógyellátásban részesül a településen 236 fő.

Összességében megállapítható, hogy Kapuvár városban a szociális pénzbeli és természetbeli ellátások tekintetében jó képet mutatnak. Kapuvár ellátórendszere kiépített, az ellátáshoz való hozzáférhetőség is megfelelő.

2.5. Egészségügy

A helyi önkormányzatokról szóló 1990. évi LXV. törvény 8. § (4) bekezdése az önkormányzatok számára kötelezően ellátandó feladatként írja elő az egészségügyi alapellátásról való gondoskodást. Az egészségügyről szóló 1997. évi CLIV. törvény 152. §-a értelmében a települési önkormányzat az egészségügyi alapellátás körében gondoskodik:

- a) a háziorvosi, házi gyermekorvosi ellátásról,
- b) a fogorvosi alapellátásról,
- c) az alapellátáshoz kapcsolódó ügyeleti ellátásról,
- d) a védőnői ellátásról,
- e) az iskola-egészségügyi ellátásról.

E fejezetben vizsgáljuk a település lakosságának egészségügyi helyzetét, az ellátáshoz való hozzáférést.

Az egészségügyi ellátás helyben a házi orvosi praxisokon keresztül valósul meg. A házi orvosi szolgálatot a Megyei Egészségbiztosító Pénztár finanszírozza. Az ellátás a lakosságszámtól függő fix finanszírozás, amit kiegészít a kártyával bejelentkezett betegek utáni teljesítménydíjazás. Kapuváron a lakosság 98%-a adta le betegkártyáját valamely háziorvosnak.

A gyermekek ellátására Kapuvár városban 3 gyermekorvosi praxis szerveződött, itt biztosított az iskola orvosi ellátás is. Kapuváron 5 önálló háziorvosi praxis működik, s 6 védőnői státuszt hoztak létre, s megoldott az iskola orvosi szolgálat is.

A védőnői állások is betöltöttek, megállapítható, hogy jelenleg az itt élő polgárok ellátása biztosított.

Az egészségügyi alapellátáshoz csatlakozó Háziiorvosi Központi Ügyeleti feladatokat külön megállapodás alapján biztosítják.

A járóbeteg-szakellátás nagyrészt Kapuváron és Csornán valósul meg, míg a kórházi ellátás Csorna, Sopron és a megyei fenntartású Petz Aladár Megyei Oktató Kórház keretén belül. A járóbeteg rendelésen 132 szakambulancia biztosítja az ellátást. A fekvőbeteg ellátó egységek az egészségügy összes szakterületét felölelik a szívsebészet kivételével.

A szűrővizsgálatokat különböző intézményekben vehetik igénybe, így az emlőszűrés Győrben, Sopronban és Csornán biztosított, a méhnyak-rákszűrés Kapuvár mellett Csornán is igénybe vehető. A szűrővizsgálatokon való részvétel arányát a településen figyelemmel kísérik, s nyilván tartják, a szűréseken való megjelenés aktivitása, azonban hogy kívánni valót maga után. 2010 évben kötelező rendszeres népegészségügyi szűrésen a lakosság 47%-a vett részt, ami jó aránynak mondható. 1600 nő jelent meg méhnyakrák szűrésen, ami az összes nő 32%-a, országos összehasonlításban is kiemelkedően jónak mondható, ugyanakkor emlőszűrésen már nem mutatkozik megfelelő részvételi arány (13%). A kötelező védőoltások jelentősége Kapuváron általánosan elismert, s nem jellemző, hogy maradnának ki állampolgárok a védőoltásból.

Az életminőség javítását szolgáló egészségügyi intézkedések biztosításával egyetért a válaszadó lakosság nagyobb része.

A városban biztosítottak az életminőség javítását szolgáló intézkedések, a család és nővédelmi gondozás, az ifjúság-egészségügyi ellátás.

Kistérségi járóbeteg-szolgáltatások fejlesztése Kapuváron

Kapuvár Város Önkormányzata, mint fenntartó, a Lumniczer Sándor Kórház–Rendelőintézet járóbeteg-szolgáltatásainak fejlesztésére 2008 februárjában pályázatot nyújtott be a Társadalmi Operatív Program keretében meghirdetett „Aktív kórházi ellátásokat kiváltó járóbeteg-szolgáltatások fejlesztése” című felhívásra. Ennek közvetlen alapját az jelentette, hogy a Lumniczer Sándor Kórház-Rendelőintézet 2007. április 1-től krónikus és rehabilitációs feladatokat ellátó területi kórházként működik - az aktív fekvőbeteg szakellátás megszűnt.

A fejlesztés legfontosabb céljai között szerepelt:

1. Az egészségügyi szolgáltatáshoz való hozzáférés kistérségi javítása a lakosság közeli, szükségletorientált ellátások feltételeinek megteremtésével.
2. A fekvőbeteg szakellátást kiváltó egészségügyi szolgáltatások feltételeinek bővítése, fejlesztése.
3. A kistérségi definitív ellátást nyújtó egészségügyi szolgáltatások rendszerének kialakítása, innovatív együttműködések és koordináció megvalósításával a humán szolgáltatásban.
4. A betegségek megelőzését és korai felismerését célzó feltétel és programrendszerrel a munkavállalók munkaerő-piaci esélyeinek javítása, a munkavégző képesség gyors helyreállítása.

A projekt eredményeként létrejövő egészségügyi szolgáltatások:

1. Járóbeteg szakellátás, amely a szükségletekre épülő szakmai összetételben és kapacitásban áll rendelkezésre. Rendelkezésre áll a digitális képalkotásra és továbbításra alkalmas radiológiai eszközpark (amely biztosítja a telemedicina lehetőségeinek kihasználását, a távdiagnózis, távleletezés, diagnosztikus konzílium bevezetését), valamint korszerű laboratórium.
2. Az aktív fekvőbeteg szakellátást kiváltó szolgáltatások keretében nappali kórházi ellátást, és otthoni szakápolási szolgáltatást tervezünk beindítani, valamint fejleszteni kívánjuk az egynapos sebészeti tevékenységet is.
3. Integráljuk a védőnői szolgálatot, az alapellátási ügyeletet és a fogorvosi alapellátást.
4. Innovatív módon tervezzük széleskörű kapcsolati háló kiépítésével az ellátásszervezést.
5. Civil szervezetek és a lakosság bevonásával intenzív és tudatos egészségfejlesztési tevékenységet indítunk be.

A projekt eredményeként a Lumniczer Sándor Kórház- Rendelőintézet keretében önálló járóbeteg-szolgáltatási egység jön létre - korszerű környezettudatos és energiatakarékos működést biztosító építészeti és épületgépészeti technológiával (napkollektor, energia-visszaszívásra épülő szellőzési rendszer), teljes akadálymentes környezettel. Integrált

infokommunikációs rendszerrel támogatjuk a szakmai és gazdálkodási feladatok ellátását, a telemedicina bevezetését, az egészséginformáció áramlását.

Bízunk benne, hogy mind a hozzánk forduló betegek, mind pedig az itt dolgozó szakemberek igényeit kielégíti majd a fejlesztés következtében megújuló rendelőintézet.

Angiológiai Rehabilitációs Központ

Kapuvár Város Önkormányzata a Nyugat-dunántúli Operatív program keretében az Európai Uniótól és a Magyar Államtól 750 millió forint vissza nem térítendő támogatást nyert, - melyhez a Város Önkormányzata még 134 millió forint önrésszel hozzájárul – a Lumniczer Sándor Kórház Angiológiai (érbeteg) Rehabilitációs Központ kialakításának rekonstrukciós projekthez.

A beruházás célja az egyedülálló angiológiai (érbeteg) rehabilitációs fekvőbeteg ellátás korszerű épületegyüttesbe és hatékony terápiás eljárásrendbe szervezése, melyhez elengedhetetlen a régi épületrészek átépítése, új szárny kialakítása, valamint a korszerű gyógyítást, rehabilitálást szolgáló eszközök, berendezések és speciális szénsavgáz fürdőkádak beszerzése.

A projekt megvalósulásának eredményeként a betegellátást kiegyensúlyozottan szolgáló 134 ágyas Angiológiai (érbeteg) Rehabilitációs Központ jön létre a XXI. századnak megfelelő korszerű gyógyászati infrastruktúrával, amely a betegek kulturáltabb ellátását, az intenzív rehabilitáció lehetőségét és a szakemberek jobb munkafeltételeit biztosítja.

A város nyugdíjasainak ellátását az alábbi táblázat foglalja össze.

	Összes nyugdíjszerű ellátott	Saját jogú ellátás		Nem saját jogú	
		Öregségi nyugdíj	Rokkantsági nyugdíj	Árva ellátás	Özvegyi nyugdíj
Kapuvár	2849 fő	2067 fő	758 fő	82 fő	93 fő

A város lakóinak 29,2%-a részesül nyugdíjszerű ellátásban. 67,7% a saját jogon öregségi nyugdíjban részesül, 26,1% pedig rokkant nyugdíjas. 6,2 % részesül nem saját jogon ellátásban.

A nyugdíjszerű ellátásban részesülők nemek szerinti megoszlását vizsgálva azt tapasztaljuk, hogy a nők aránya 60,8% az ellátásban részesülők között. Az öregségi nyugellátásban részesülők 61%-a nő. Ha az özvegyi nyugdíjakat tekintjük, akkor az ellátásban részesülő nők aránya 95,5%. Tovább boncolgatva az adatokat látható, hogy Kapuvár városa a fenti szempontok alapján az országos átlaghoz közeli értékekkel rendelkezik, nyugdíjszerű ellátottak magas száma mellett szembevetve a rokkantak és különösen a rokkant nők aránya. Az árvaellátottak és az özvegyi nyugdíjak alapján az országos átlaghoz közeli a kép.

2.6. Lakhatás

Kapuvár város infrastrukturális feltételei megfelelők. Ivóvízvezeték hálózatba a lakóingatlanok bekapcsoltak, közcsatorna-hálózat a lakások 92%-ban van, rendszeres hulladékgyűjtés az ingatlanok 96%-ban van, szilárd útburkolattal ellátott a város úthálózatának 91%-a. A város a Győrt és Sopront összekötő 85 sz. főútvonal mentén helyezkedik el, így az összeköttetése számos településsel helyközi autóbusszjáráttal, amelyet a Kisalföld Volán működtet és vasúton is biztosított. A településen a helyi tömegközlekedés megszervezésére a feltételek kedvezőek voltak, így a városban a Kisalföld Volán autóbusszai járulnak hozzá a város egyes pontjainak gyors megközelítéséhez.

Kapuváron 4362 lakás van. Az épített lakásállomány száma alapján az egy lakásra jutó lakosok száma: 2,4 fő.

A lakások komfortfokozatának megállapítása során a települési önkormányzat szerint az alacsony komfort fokozatú lakások aránya eléri az 2,4 %-ot.

A lakások egy része önkormányzati tulajdonban van. Kapuvár városának a 14/2006.(IV.25.) rendelete tartalmazza az önkormányzati tulajdonban lévő lakások és helyiségek bérletéről és elidegenítéséről szóló rendet. A város 67 önkormányzati bérlakással tud gazdálkodni. Az összes lakóingatlan 1,5%-a az önkormányzati lakás. Az önkormányzati lakások legnagyobb hányadát a szociális bérlakások teszik ki, 89%-ban. ebből összkomfortos: 18 db, komfortos: 26 db, félkomfortos: 10 db, komfort nélküli: 10 db, szükség lakás: 2 db.

749 fő él önkormányzati bérlakásban, lakásonként átlag 11,17 fő, ami kiemelkedően magas mutató.

Szegregátum

Kapuvár városában van szegregátum. E településrészen él a lakosság 1,5 %-a.

A szegregátum 18 lakást foglal magában, azonban az itt lévő lakások közül 15-ben 6 főnél többen élnek. A lakások fele alacsony komfortfokozatú. Az önkormányzat a térséget ellátta vezetékes ivóvízzel, a csatornázottság is biztosított valamennyi lakás számára. Szilárd burkolatú út az úthálózat 91%-a területi egységben. Helyi tömegközlekedéssel elérhető ez a közigazgatási egység is, ezáltal a helyközi autóbuszjáratához és a vasútvonalhoz való hozzáférés az itt élő polgár számára is megoldott. Ez a lakóövezet biztonságos, árvíz és belvízvédelmi veszélyeknek nincs kitéve. Ugyan helyi szemétkerakó nincs, de a szemétszállítás biztosított.

Az itt élők egészségi ellátását egy házi orvos, egy gyermekorvos és egy védőnő biztosítja.

Kapuvár Város 2008-ban fogadta el Anti-szegregációs tervét, amely 2013-ig tervezett beavatkozásokat a szegregáció megszüntetésére.

2.7 Oktatás

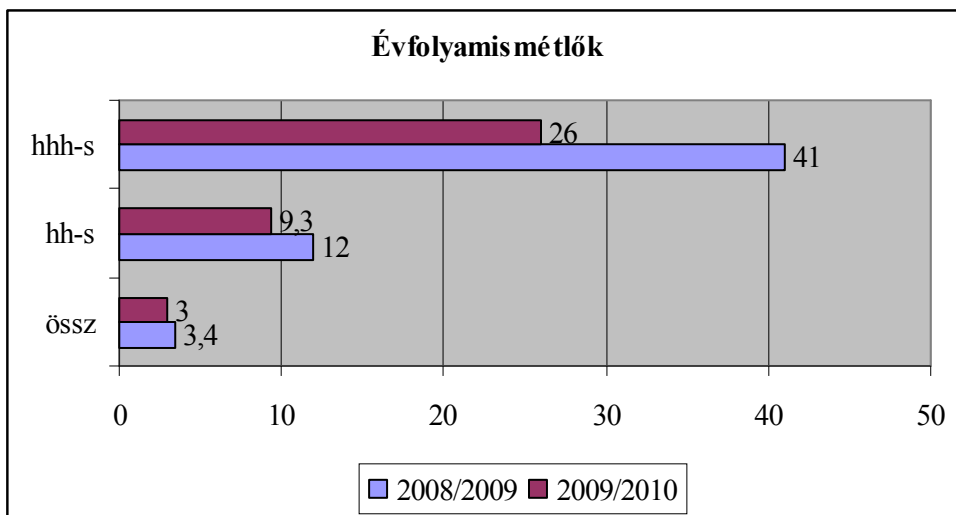
Kapuvár városa az esélyegyenlőség biztosítására a közoktatásban, megalkotta Közoktatási Esélyegyenlőségi Tervét.

Az óvodai és általános iskolai feladatokat az önkormányzat intézményfenntartó társulásban látja el: **Kapuvár**, Babót, Himod, Hövej, Osló, Vitnyéd, Veszény, társulása: 5 tagóvodával és Kapuváron 4 óvodával látja el az óvodáztatást. Az általános iskolai feladatok ellátásához Szárföld is csatlakozott, így 3 kapuvári telephellyel, amelyek közül az egyik a szakszolgálati feladatokat is ellátja, egy kihelyezett osztállyal és 5 tagiskolával látja el az intézmény a feladatot.

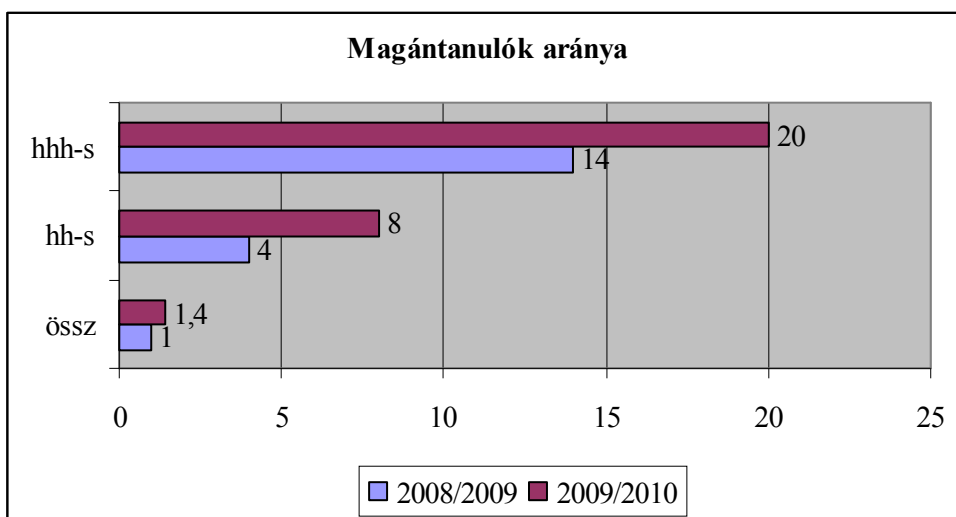
Középfokú oktatást Kapuvár városa, mint önként vállalt feladatot, nyújt a nagy múltú gimnázium és a helyi igényekre épülő szakiskola keretében. (összesített mutatók: ld-Melléklet)

A kapuvári mikrotérség adatai alapján a hátrányos helyzetű tanulók aránya 14%, a halmozottan hátrányos helyzetűeké 3%. Azonban intézménytípusonként vizsgálva az adatokat, a középiskolában még mindig aránytalanul kevés a halmozottan hátrányos helyzetű tanulók száma.

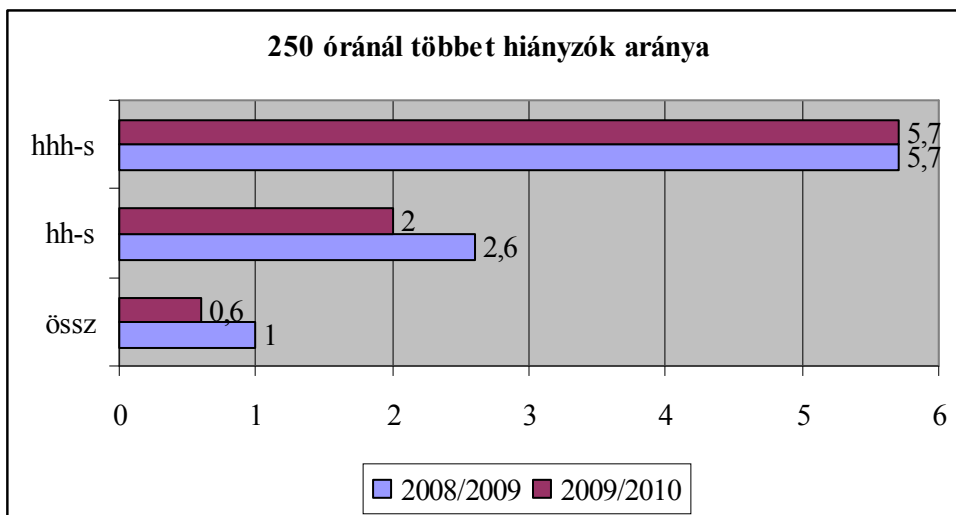
A hátrányos helyzetű tanulók eredményességi mutatóit vizsgálva látható, hogy az évfolyamismétlők között arányuk, bár csökkenő tendenciát mutat, de ugrás szerűen magas. Az évfolyamismétlők aránya intézményi szinten is egyharmaddal az országos átlag felett van, de a hh-s és hhh-s tanulók viszonylatában kiugróan magas a mutató.



A magántanulók aránya a vizsgált tanévekben nőtt. Kétszerese az országos átlagnak. Egyértelműen kimutatható azonban, hogy a hh-s és hhh-s tanulók közül kerülnek ki a magántanulók a legnagyobb mértékben.

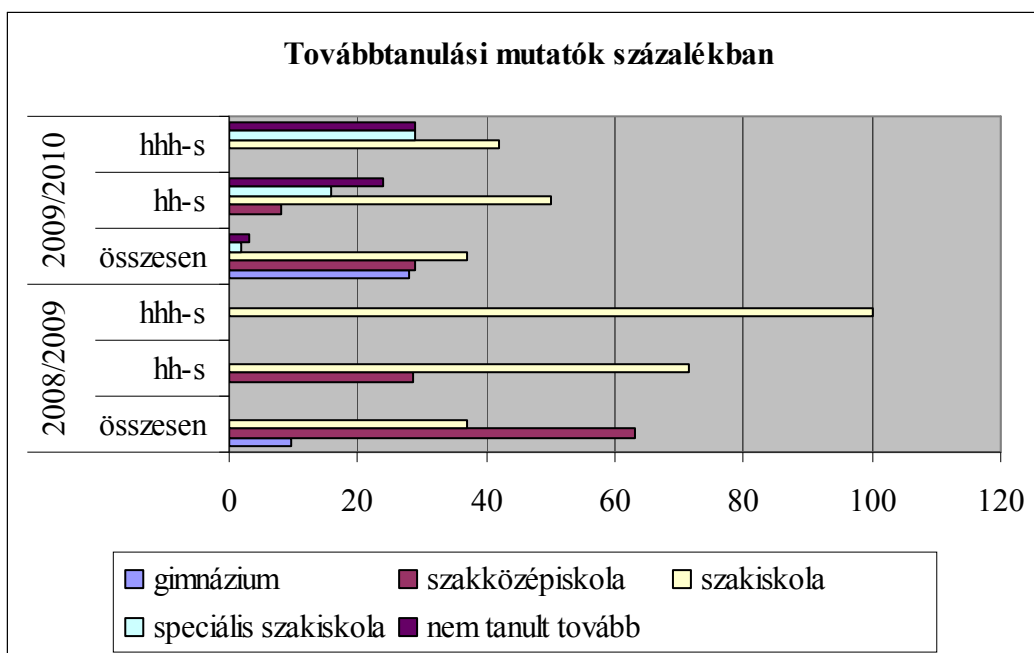


A 250 óránál többet hiányzók aránya is meghaladja az országos mutatót, e tekintetben azonban kisebb a hh-s és hhh-s tanulók aránya az eddigi lemorzsolódási mutatóknál, de itt is felülreprezentált az arányuk.



Összességében a lemorzsolódási mutatók az országos átlagnál rosszabbak, ezen belül a hh-s és hhh-s tanulók aránya nagymértékben felülreprezentált.

Az oktatás folyamatában az egyik eredményességi mutató a **továbbtanulás**. Az adatok egyértelműen mutatják, hogy érettségit adó képzésbe a szociális hátránnyal küzdő tanulók messze kisebb mértékben kapcsolódnak be, mint társaik. A 2009/2010-es tanévben azonban voltak tovább nem tanuló diákok is, akik valamennyien hátrányos és halmozottan hátrányos helyzetűek.



A tanulók eredményességének másik mutatója, az országos kompetenciamérés. Az intézmény mutatói az országos eredmények vonatkozásában kedvezőek. Negatív irányú

kismértékű eltérés csak a 10. évfolyamosoknál volt. Az iskolák azonban a hátrányos helyzetű és halmozottan hátrányos helyzetű tanulók eredményeit nem értékelik, ami az egyéni felzárkóztatás megszervezéséhez egy alapfeladat kell legyen.

	2009					
	6. évfolyam		8. évfolyam		10. évfolyam	
	Orsz.	város	Orsz.	város	Orsz.	város
Matematika	489	506	484	530	489	487
Szövegértés	513	532	502	528	496	486
	2010					
	6. évfolyam		8. évfolyam		10. évfolyam	
	Orsz.	város	Orsz.	város	Orsz.	város
Matematika	1498	1574	1622	1687	1613	1645
Szövegértés	1483	1525	1583	1602	1620	1722

A tanulók fejlesztését a tanórán kívüli segítő programok, az Útravaló Programok támogatják. A városban egyetlen intézmény sem veszi igénybe ezeket a kiegészítő lehetőségeket a tanulók eredményes felzárkóztatásának segítésére.

A középiskolák már nem, de az általános iskolák számos tanórán kívüli lehetőséget biztosítanak a diákoknak a szabadidő hasznos eltöltésére. Ezeken a foglalkozásokon, a hh-s és hhh-s tanulók arányuknak megfelelő, vagy annál nagyobb mértékben vesznek részt. A sport, az alapfokú művészetoktatás, a hh-s tanulók számára egy komoly kitörési lehetőség lehet.

2.8 Közbiztonság

Magyarországi viszonylatban, országosan a legbiztonságosabb megye vagyunk. A bűncselekmények legtöbbször a megyeszékhelyen történt. Kapuváron alacsonyabb népességszám és a falusias jellegből adódóan az emberi kapcsolatok nagyobb arányú megléte miatt jóval kevesebb a bűnelkövetések száma.

Kapuváron 2008. évben 1 fő kiskorú nő ellen követtek el bűncselekményt, a későbbi statisztikákban már ilyen kiemelt adat nem szerepel.

Az összes bűnesetek száma 8%-kal csökkent a városban. Azonban a bűnelkövetők száma 2009-ben 7%-kal nőtt a 2005-ös adatokhoz képest. A fiatalok aránya is jelentős mértékben nőtt, közel 40%-kal, míg a gyermekkorú elkövetők aránya csökkent, 16%-kal.

Legfontosabb célok a bűnmegelőzés területén:

- Támogatni és ösztönözni olyan városi, intézményi és civil programok szervezését,

melyek prevenciós jellegüknel fogva csökkentik a bűnözésre hajlamos csoportok számát.

- Segíteni a polgárőr egyesületeket abban, hogy (önállóságuk megtartása mellett) széleskörű együttműködést alakítsanak ki egymással és a lakossággal, ezzel segítve a rendőrség munkáját, és kialakítva az egyén felelősségérzetét saját biztonságáért.
- Ösztönözni kell a bűnmegelőzés területének valamennyi résztvevőjét abban, hogy a pályázati programok megvalósításánál törekedjenek a széleskörű együttműködésre.
- "Csellengő fiatalokért „program működtetése.

Legfontosabb feladatok a fenti célok elérése érdekében:

- A bűnmegelőzés fontosságára való figyelem felhívás, közvetlen módon és a tömegtájékoztatási eszközökön keresztül. Különösen a következő bűncselekmények megelőzésére fektetve a hangsúlyt: betöréses lopás, alkalmi lopások, gépkocsi és gépkocsiból való lopás, rongálások.
- A Bűnmegelőzési Tanácsadó Iroda szerepének erősítése a bűnmegelőzésben, figyelem felhívásban. A város feladata: Tájékoztatók szervezése.
- Bűnözési szempontból állapot-felmérést kell végezni a külterületeken, és a bűnmegelőzés érdekében meg kell határozni szükséges tennivalókat.
- A polgárőr csoportok, egyesületek önállósága megtartásával törekedni kell a csoportok közötti együttműködést kialakítására. .
- A rendőrség bűnmegelőzési és bűnüldözési tevékenységét segítheti a járőri szolgálat fokozása, a lakossággal való bizalmon alapuló, közvetlen kapcsolat.
- A bűnmegelőzés valamennyi résztvevője fordítson figyelmet a pályázati lehetőségek kihasználására, pályázatok során kihasználható ötletek kidolgozására. Az ifjúságvédelem érdekében a „Nemzeti Stratégia a kábítószer fogyasztás visszaszorítása érdekében” dokumentum alapján minden érintett intézmény, szervezet végezze az őt érintő feladatát.

2.9 A hátrányos helyzetű csoportok bemutatása

2.9.1. Nők esélyegyenlősége

A nemek közötti hátrányos megkülönböztetést néhány jogszabály tiltja ugyan (pl. Munka Törvénykönyve 5§, és természetesen az EbTv), de a nők és férfiak között a társadalmi élet minden területére kiterjedő egyenlőtlenség természetének, okainak feltárását és persze felszámolását nem írja elő jogszabály. Pedig a nemek közötti egyenlőtlenséget – mint a társadalmi egyenlőtlenségeket általában – nem csupán azért érdemes leküzdeni, mert igazságérzetünk, emberi szolidaritás-érzésünk ezt diktálja, hanem azért is, és elsősorban azért, mert az egyenlőtlenség: pazarlás. A társadalmi csoportok – így a férfiak és nők – közötti egyenlőtlen hatalom-megosztás az erőforrások egyenlőtlen felhasználásához vezet: a rendelkezésre álló potenciálok parlagon hagyásával egyenértékű.

Ahhoz, hogy egyáltalán szembenézhessünk a problémákkal, első és legfontosabb lépésként érzékeny háttérelmzéseket kell készíteni. Látnunk kell, hogy egy sor gazdasági, szociális, gyermekvédelmi, munkaügyi, bűnözési, egészségügyi problémának nincs megoldása, ha nem gender-érzékeny eszközökkel nyúlunk hozzájuk. Az adatok elemzése, az általuk tükrözött társadalmi folyamatok feltárása segít megérteni, hogy a nők és férfiak közötti egyenlőtlenségek – a látszattal és a gyakran hangoztatott ideológiákkal szemben – nem lelki, nem is biológiai alapokon nyugszanak elsősorban, hanem politikai, hatalmi, gazdasági természetűek van.

A Helyi Esélyegyenlőségi Program – mint minden más fejlesztési program – két úton is szolgálja az egyenlőséget: közvetlen, célzott, a nők és férfiak egyenlőségének előmozdítását szolgáló eszközökkel, és általánosságban, mindenre kiterjedően, „horizontálisan”: a folyamatokban mindenütt a nők és a férfiak eltérő helyzetét és szükségleteit feltáró, ezekhez igazodó tervezés és tevékenység révén.

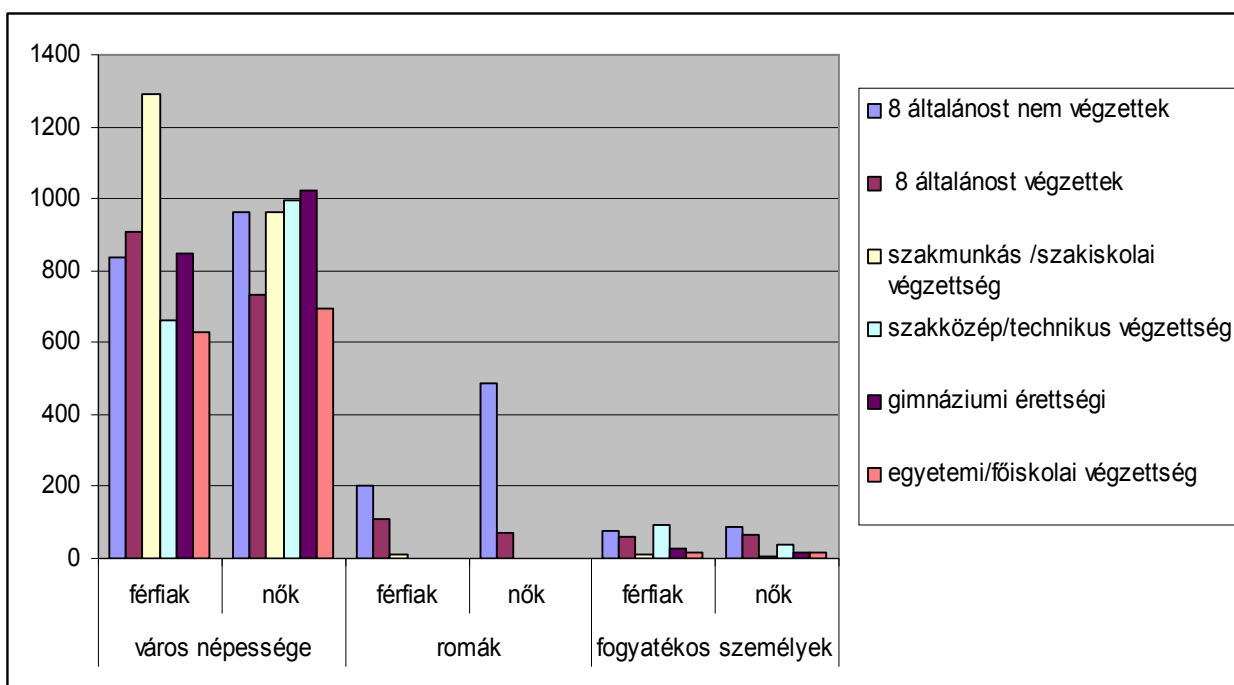
Mindkét útra szükség van. Horizontális szemléleten azt is értjük, hogy a többi, a nemek közötti egyenlőség konkrét kérdéskörén kívül eső probléma kezelésekor is tekintettel vagyunk erre: az egészségügyben, az oktatásban, a területfejlesztésben, a roma és fogyatékos emberek esélyegyenlőségét szolgáló intézkedésekben, a foglalkoztatásban, a gazdaságban, a helyi- és a nagypolitikában és a kultúrában is. Figyelünk rá, tekintettel vagyunk a férfiak és nők eltérő helyzetére és szükségletére, és észrevesszük speciális, éppen nemük miatt rájuk jellemző problémáikat.

A direkt, a nők és férfiak egyenlőségét egy-egy konkrét területen előmozdítani hivatott célzott programok megtervezését és kivitelezését is ez a horizontális szemlélet alapozhatja meg.

Kapuváron a város **demográfiai** mutatói alapján a jellemző tendencia érvényesül. A nők aránya az egész városra vonatkozóan mindössze 1%-al magasabb, azonban az életkor előrehaladtával a társadalomban a nők aránya növekszik. A 65 év felettek között már 10%-kal több a nő, mint a férfi. A roma lakosság esetében a nők aránya már eleve 5%-kal magasabb az egész roma társadalom vonatkozásában, de 65 év felett itt is 10%-kal magasabb a nők aránya. A fogyatékos személyek között is 7%-kal magasabb a nők aránya. A 65 év feletti fogyatékos személyek között a mutató 6%-kal magasabb.

Iskolai végzettség tekintetében a nők aránya az alul iskolázottak között magasabb. Aztán az érettségit adó és felsőfokú végzettség esetében arányuk magasabb, mint a férfiaké. A férfiak aránya a szakmunkás végzettséggel rendelkezők körében magasabb. Ez a tendencia érvényesül a roma közösségben is, azonban szignifikáns különbséggel. Alacsony iskolai végzettséggel rendelkezők között a nők aránya 87%. A város roma női közül 1 főnek van érettségije, míg felsősokú végzettséggel egy férfi rendelkezik.

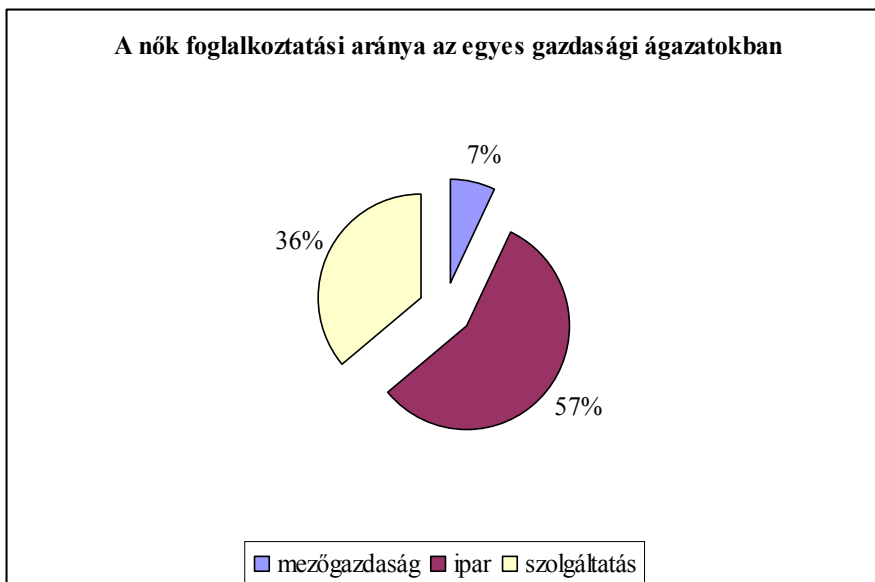
A fogyatékos személyek esetében a nők iskolai végzettsége egyértelműen alacsonyabb, mint a férfiaké.



(Iskolai végzettség nemek szerinti összehasonlításban)

Foglalkoztatás

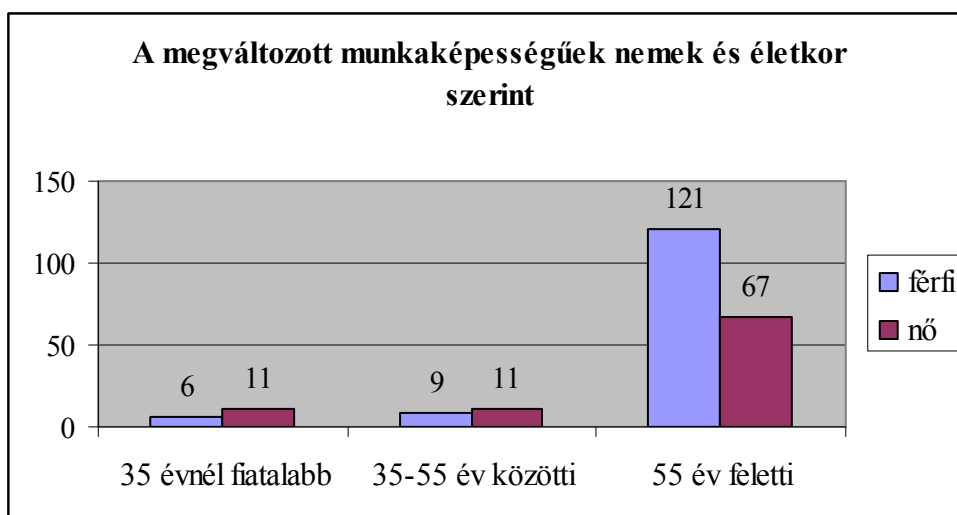
A nők munkaerő-piaci aktivitása a városban: 38,6%. Zömmel az iparban, a szolgáltatásban és a mezőgazdasági szektorban találtak munkalehetőséget a városban élő nők.



A fogyatékos és roma nők foglalkoztatása az iparban és a szolgáltatásban realizálódik. A nők kétharmada az iparban, egyharmada a szolgáltatásokban talál munkát. A bérezésük nem tér el a város lakosságának általában megítélt bérezésétől. A nyílt munkaerőpiacon és a közfoglalkoztatásban nem nemek szerinti eltérés figyelhető meg a minimálbérezés tekintetében, hanem, hogy hátrányos helyzetű csoporthoz tartozik -e.

Az álláskeresők között a nők aránya kisebb. Az összes álláskeresők 37,5%-a nő. Az álláskereső nők között több az egy éve munkanélküli. Álláskeresői támogatásban a munkanélküli nők 57%-a részesül. 10 fő vett részt közfoglalkoztatásban és közhasznú munkában. Rehabilitációs járadékban részesülők között fele a nők aránya.

A városban élő megváltozott munkaképességűek között a nők aránya 39%. Azonban, ha életkor szerint nézzük az adatokat, jelentős eltérés tapasztalható. A 35- 55 év között a nők száma nagyobb, míg 55 év felett jóval több a férfi.



Egészségügy

Az 55 év feletti nők 88,4%-a részesül saját jogú nyugellátásban. Rokkantsági alapon a nők 24%-a részesül nyugellátásban, a férfiak esetében ez a mutató 32%.

A nők részesülnek nagyobb mértékben a hozzátartozói nyugellátásban, 74%-ban. Legtöbbször özvegyi nyugdíjat kapnak, közel fele arányban pedig árvaellátásban részesülnek. Fogyatékos nők között a rokkantsági nyugdíj a meghatározó arányú, mindössze 3% az öregségi nyugdíjban részesülő nő. A roma nők esetében is ugyanaz a tendencia érvényesül, mint az egész kisebbség esetében, hogy a nyugdíjas roma nők 93%-a rokkantnyugdíjas.

A gyermekvállalást segítő ellátás a GYES/GYED, amit nemcsak nők vehetnek igénybe. A városban a GYES/GYED szolgáltatást igénybevevők 5,6%-a férfi. A fogyatékos személyek esetében ez a mutató 10%, a romáknál 3,6%. A GYES/GYED -en lévő nők arányát a 19-44 éves életkorhoz viszonyítottuk. Így a városban az összesített mutató 13,7%. A fogyatékos személyek között 30%, a roma nők között 74,7%.

Kiemelten fontos a roma nők egészségi helyzetének ismerete. A népegészségügyi szűrővizsgálatok mutatói azonban a hátrányos helyzetű csoportokra nem, csak a városra rendelkeznek adatokkal. A nők 47%-a vesz részt a kötelező népegészségügyi szűrővizsgálatokon, aminél feltételezhetően a romák aránya jóval kevesebb. Ugyancsak az emlőszűrésen résztvevő nők aránya 32%, a méhnyak-szűrésen 13%.

A településen a család- és nővédelmi gondozás biztosított, azonban a hátrányos helyzetű csoport nő tagjait (roma) kevéssé éri el a családgondozás és a felvilágosító eladások sora.

Kiemelt fejlesztési feladatok

- Szükségletfelmérés a nők helyzetéről, elsősorban a hátrányos helyzetű csoportokhoz tartozókra vonatkozóan (családsegítő, gyermekjóléti szolgálat, védőnők, házi orvosok bevonásával)- problémalista készítése.
- Az egészségügyi, közoktatási, szociális szolgáltatók értékelő, elemző, esetmegbeszélő tevékenységük során tudatosan alkalmazzák a nemi szempontot.
- A női munkavállalók által elérhető munkalehetőségek érdekében a munkavállalást akadályozó vagy nehezítő tényezők számbavétele a városban: óvodai, bölcsődei ellátás biztosítása a megfelelő nyitva tartással, igény szerint családi napközi szervezése, rugalmas foglalkoztatási forma lehetőségének biztosítása, nemcsak a nőknek, de az apukáknak.
- A nemek esélyegyenlőségével kapcsolatos programok, kezdeményezések kommunikálása
- Rövid távú változás érdekében felvilágosítás, propaganda, kampányok. Fontos szereplők a közösségi, kulturális intézmények, az egyházak
- Foglalkoztatási programok „nőtámogató” eszközökkel (gyermekfelügyelet, iskolai, óvodai nyitva tartáshoz igazodó programok)
- A nők jellegzetesen az alacsony fizetésű munkakörökbe szorulnak- Az önkormányzatnál, valamint intézményeiknél a dolgozók bére, keresete nem, korcsoport, beosztás, szakma vagy végzettség szerint, majd ennek alapján munkakör-munkabér-elemzés készítése.
- A gyermeküket egyedül nevelő nők (férfiak) gazdaságilag (és jogilag is) ki vannak szolgáltatva – helyzetük felmérése, támogatás biztosítása.
- A nők bevonása a közéletbe: Programok a lányok majdani közéleti szerepvállalásának elősegítése érdekében. „Több nőt a közéletbe – több férfit a magánéletbe!” kampány.
- Kisgyermekes szülők foglalkoztatását könnyítő szolgáltatások támogatása: Adat- és információgyűjtés a helyi munkaadók fiatal, ill. kisgyermekes nők alkalmazásával kapcsolatos attitűdjéről. Igényfelmérés (mire lenne szüksége ahhoz, hogy fiatal, ill. kisgyermekes nőket tudjon alkalmazni).

- A nőket ért erőszak csökkentése érdekében: Köztudatformálás, önvédelmi oktatás szervezése, Az áldozatok támogatása, rehabilitációja (pszichológusok, jogászok), Gondoskodás a terület biztonságáról (világítás, áttekinthetőség, telefonügyelet, járőrözés stb.), Támogatja a településen a polgárőrség munkáját.
- Helyi vagy térségi női civil szervezetek, valamint a nőket érő hátrányos megkülönböztetés elleni fellépéssel foglalkozó civil, szakmai szervezetek bevonásával a térségfejlesztés főbb kérdéseinek áttekintése, javaslatok kérése „nőbarát” intézkedésekre, beruházásokra.
- Családbarát – tehát a férfi alkalmazottakat apaszerepükben támogató, megerősítő – vállalkozások városi elismerésben (lehet erkölcsi, pénzübeli) részesítése.

2.9.2. Romák esélyegyenlősége

A magyarországi romák kétségkívül az ország legkiszolgáltatottabb társadalmi csoportjai közé tartoznak. A mintegy 6-700 ezres roma népesség négyötöde él létminimum alatt, többségük társadalmi és fizikai értelemben is szegregált, vagy szegregálódó településeken, településrészekben, lakáskörülményeik évtizedekre vannak a magyarországi átlagtól, oktatási és munkaerő-piaci esélyeik többtízszer alacsonyabbak a nem romákénál.

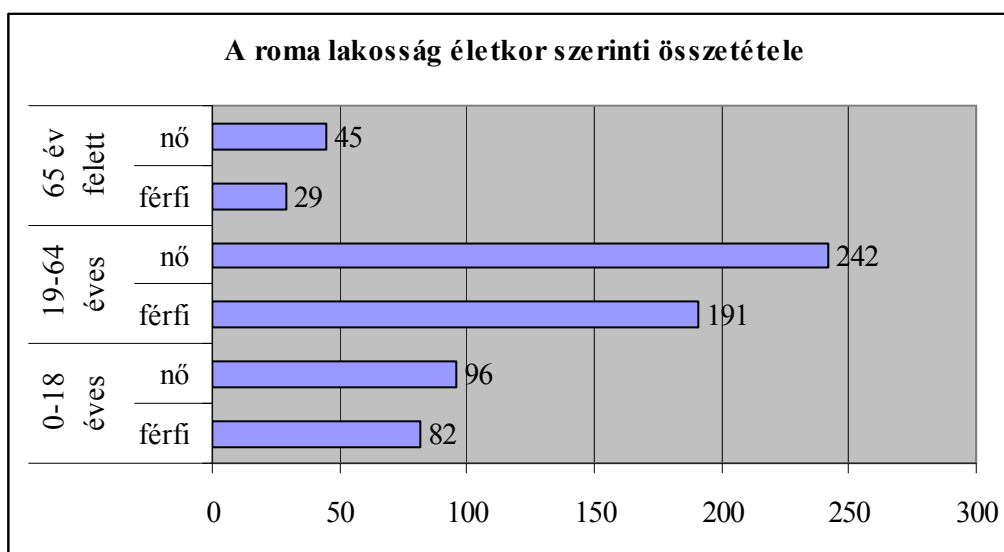
Kapuvár városában a kisebbségi önkormányzat szerint 685 fő roma él.

A roma lakosság összetétele:

0-18 éves: 178 fő 26%

19-64 éves: 433 fő 63%

65 év felett: 74 fő 11%



Az Esélyegyenlőségi Program Romák Esélyegyenlősége c. fejezete a romák foglalkoztatási, egészségügyi, szociális, lakhatási helyzetének vizsgálatával foglalkozik.

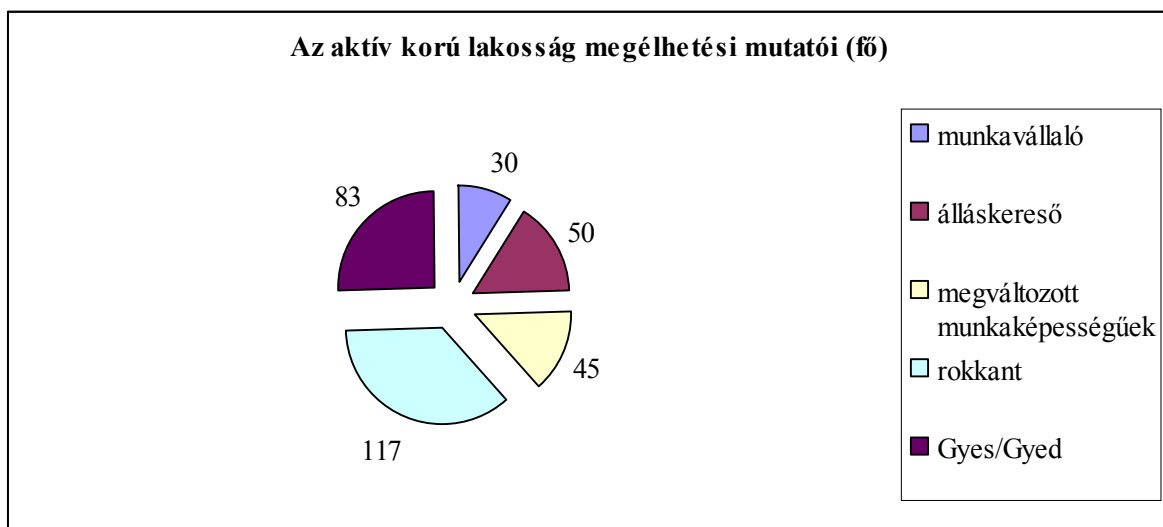
Foglalkoztatás

A városban élő aktív roma munkavállalók száma 433 fő. A foglalkoztatási információk alapján mindössze 30 fő dolgozik.

Az aktív korú lakosság 7%-a dolgozik, a nők esetében ez a mutató mindössze 2,9%, a férfiaknak a 6,3% -a dolgozik. A foglalkoztatottak elsősorban az iparban dolgoznak, 67%, a többiek a szolgáltatásban találtak munkalehetőséget. Ha a roma lakosság bérezési helyzetét

tekintjük, azt tapasztaljuk, hogy a nyílt munkaerőpiacon túlnyomórészt a minimálbérezés jellemzi, míg a közfoglalkoztatás teljes mértékben minimálbért biztosít részükre.

Az alábbi ábra az aktív korú lakosság helyzetét mutatja aszerint, hogy hogyan teremtik meg a megélhetés formáit. Azonban az aktív korú lakosság helyzetének csak a 75%-t tudtuk meghatározni. A többiekéről nincsenek konkrét információink, mivel sem a munka világában, sem az álláskeresők, sem a segélyezették között nincsenek jelen. Mivel a városban jellemző a roma lakosság körében a feketén történő foglalkoztatás, emiatt a lakosság 25%-ról nincsenek adataink.



A városban élő romák között a munkanélküliség 8,77 %, ami szignifikánsan nem tér el a helyi mutatóktól. Közöttük a nemek szerinti megoszlás egyenlő. Öröndetes mutató, hogy az álláskereső romák között a több, mint egy éve álláskereső a romák egyhatoda, a legfeljebb egy éve állást kereső 68%, így az ő aktív foglalkoztatásukra a továbbiakban nagy esély van. 16 fő azonban már kilépett az álláskeresői támogatásból az adatszolgáltatást megelőző záróhónapban.

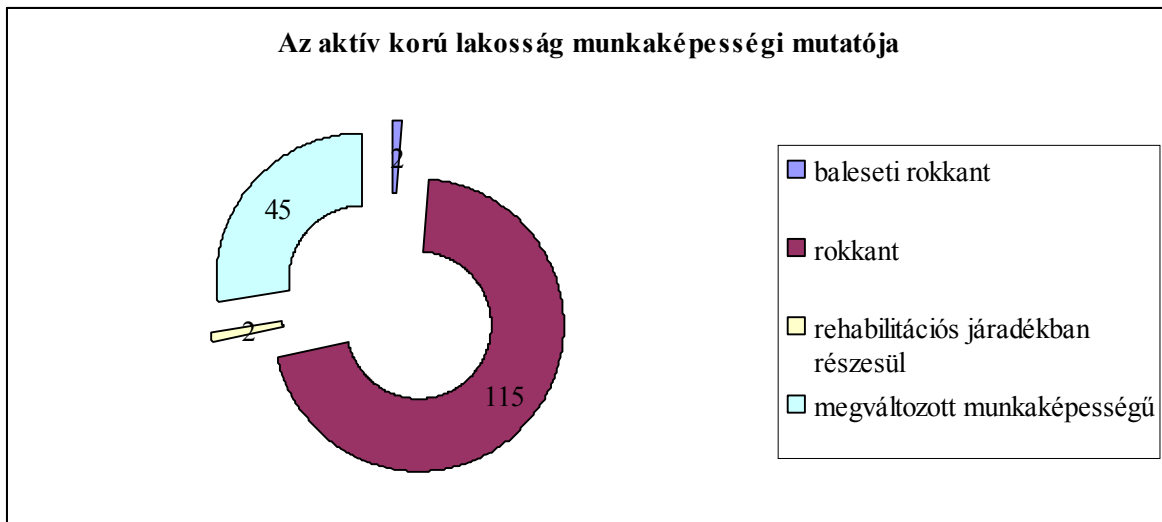
Az aktív korú lakosság 2,3%-a az álláskeresői támogatásból is kikerült. Közöttük a legtöbben már így is segély típusú ellátásban részesültek.

A munkanélküliek ellátását segíti a közhasznú foglalkoztatás és a közmunkaprogram. 17 főnek biztosított az ellátás, közöttük a férfiak aránya 59%.

Egészségügy

A városban a roma lakosság egészségügyi mutatói kedvezőtlenebbek a nem roma lakossághoz viszonyítva. A 65. életévét betöltött roma lakosság aránya épp a fele a nem roma lakossághoz hasonlítva.

74 fő 65 év feletti, de mindössze 5 fő részesül öregségi nyugdíjban. Ugyanakkor magas a rokkantsági nyugdíjban részesülők aránya, a 18 év feletti lakosság 23%-a részesül rokkantnyugdíjban.



A foglalkoztatást jelentősen befolyásoló tényező a **megváltozott munkaképesség**. Kapuvár városában a megváltozott munkaképességűek aránya 2,25%. A nők körében alacsonyabb ez a mutató 1,6%.

A roma lakosság körében ezen mutató jóval kedvezőtlenebb, háromszorosa az egész népességre vonatkoztatott mutatóval szemben. A férfiak körében 7,3%, a nők körében 6%, az egész roma kisebbségre vonatkoztatva pedig 6,5%.

Életkori szerinti összevetésben azt tapasztaljuk, hogy a fiatalabb életkorban jelentősen magasabb a roma megváltozott munkaképességűek aránya, mint a település egészére vonatkoztatva. Míg Kapuvár városában a megváltozott munkaképességűek 16,4%-a 55 év alatti, addig a romák esetében 55,5%, azaz több, mint háromszoros a fiatal korosztályban a megváltozott munkaképességű roma.

Lakhatás

Kapuvár városában élő romák 95%-a önkormányzati bérlakásban él. Az önkormányzati bérlakásban élő polgárok 86%-a roma. Mint láttuk, az egy lakásra jutó lakosok száma több, mint 10 fő.

A város az Anti-szegregációs tervében a szegregátum felszámolását, az alacsony komfort fokozatú bérlakások lebontását, vagy felújítását fogalmazta meg feladatként.

A lakáscsere során a város az alábbi elvek betartását és preferálását szorgalmazza:

- a) A kiköltöző családok integrált lakókörnyezetbe kerülnek és a mobilizáció nem termeli újra vagy nem növeli a szegregációt
- b) A speciális helyzetű lakosok (díjhátralékosok, jogcím nélküli lakáshasználók) helyzetének törvényes keretek közötti rendezése.
- c) Kapuváron maradási szándék támogatása a lakáscsere során, amely növelheti a sikeres társadalmi integráció valószínűségét.

Kiemelt fejlesztési feladatok

Foglalkoztatás

A város a foglalkoztatás előmozdítására, munkanélküliség kezelésére vonatkozó stratégiai dokumentumainak elkészítésénél fontos, hogy figyelembe vegye a kistérség e területre vonatkozó koncepcióit, programjait.

A településen a munkanélküliek száma nem kiemelkedően magas, azonban a roma lakosság körében e tekintetben rendkívül rossz a helyzet. A lakosság körében jelentős számú a roma kisebbség, akik alacsony iskolai végzettségük, rossz egészségi állapotuk, rossz életkörülményeik miatt a perifériára szorultak, kirekesztődtek a munkaerő piacról és a szociális ellátórendszer számára nagy terhet jelentenek.

- A roma lakosság felzárkóztatása érdekében **Szociális Kerekasztal** megszervezése, melynek javasolt tagjai: Kapuvár Város Önkormányzatának képviselője, a területileg illetékes Munkaügyi Központ képviselője, Berg Gusztáv Szakiskola képviselője, a helyi kisebbségi önkormányzat képviselője, a helyi foglalkoztatók, egyéb olyan szervezetek, amelyek a helyi foglalkoztatás paramétereit javítani tudják. Az együttműködés célja, hogy lehetőséget teremtsen az alacsony iskolai végzettséggel és szakképzettséggel nem rendelkező munkanélküliek munkaerőpiaci integrációjára.

Feladat:

- A helyi lehetőségeket figyelembe véve ösztönző támogatások biztosítása a roma munkavállalókat foglalkoztatóknak.
- Pályázati forrásokból biztosítani kell a közmunkaprogramokat, a helyben foglalkoztatás lehetőségét. A közmunkák és közhasznú munkák során értékteremtő

közmunka lehetőséget biztosítsanak a roma munkanélküliek számára is. A közmunkák kialakításánál előnyben kell részesíteni a hiányzó helyi szolgáltatások kialakításához szükséges humán kapacitás megteremtését, mint pl.: családi napközi, házi gyermekfelügyelet, roma pedellusok alkalmazása, roma pedagógiai asszisztensek alkalmazása.

- Amennyiben sikerül a mezőgazdaság valamelyik ágazatában foglalkoztatni a romákat, szükséges ennek a területnek az erősítése, akár úgy is, hogy az önkormányzat szakemberei segítséget nyújtanak pályázatok megírásában.
- Az önkormányzatnak törekednie kell arra, hogy foglalkoztatóként maga is közvetlenül növelje a romák foglalkoztatási arányát, pl. azáltal, hogy intézményeiben roma szakképzett és nem szakképzett munkaerőt alkalmaz, és ennek kialakítására **együttműködési megállapodást** köt a helyi cigány kisebbségi önkormányzattal, vagy roma civil szervezettel.
- Az önkormányzat, mint foglalkoztató Esélyegyenlőségi Tervében megfogalmazza, hogy előnyben részesítést vár el az intézményeitől a romák foglalkoztatása területén legalább népesség-arányosan.
- Annak elősegítésére, hogy ne csak szakképzettséget nem igénylő munkák elvégzésére alkalmazzák őket, olyan ösztöndíj, és gyakornoki programok megvalósítását támogatja, amely képzett roma fiatalok számára biztosít foglalkoztatási lehetőséget az önkormányzatnál és intézményeinél.
- A roma munkavállalók bevonása a helyi felnőttképzés rendszerébe, igényeiknek, szükségleteiknek megfelelő képzési rendszer kialakítása (összevont osztályok az alapfokú képzésben, személyiségfejlesztő programok, háztartásvezetési-és gazdasági ismeretek....)
- Az önkormányzat a közbeszerzései során azon beszállítókat előnyben részesíti, akik romákat foglalkoztatnak.

Szociális ellátás

Kapuvár számára a szociális ellátási kötelezettség a lakosság szélesebb körére terjed ki.

A kapott adatok alapján a város jól szervezett ellátórendszerrel bír, melyben a közösségi ellátások, a szociális szolgáltatások, a pénzügyi támogatások mellett étkeztetési támogatásban részesítik a rászorulókat, a családsegítés, gyermekjóléti szolgáltatás jól működik.

A helyi szociális szolgáltatástervezési koncepció felülvizsgálatánál kiemelt szempontként kell kezelni, hogy a szolgáltatások segítsék elő és hatékonyan támogassák a romák integrációját.

- A városban a jelzőrendszer szereplőinek a közszolgáltatások színvonalának javítása érdekében intenzívebb együttműködésre van szükségük, annak érdekében, hogy az ellátásra szorulóknak szociális biztonsága erősödjön.
- A hatékony családsegítés és esetkezelés érdekében nélkülözhetetlen nagyobb rendszerességgel, kihelyezett napokat tartani, illetőleg célzottabbá és hatékonyabbá szükséges tenni a szociális szakemberek eset-felderítési munkáját. Különös tekintettel a roma lakosság helyzetére, további felmérésekre van szükség, a szociális juttatások rendszerének hatékonyabbá tételéhez, a társadalmi felzárkóztatás folyamatának tervezéséhez.

Egészségügy

- A szűrő vizsgálatokon való részvétel arányán mindenképpen javítani kell, ehhez további felvilágosító előadások, programok szervezésére van szükség.
- A roma lakosság egészségi állapota, - a halálozási, illetve rokkantsági adatokat alapul véve- kifejezetten rossz, amely sürgős beavatkozást igényel.
- A házi orvos, a házi gyermekorvos, a védőnői szolgálat és a gyermekjóléti szolgálat információinak összevetése után, prevenciós egészség megőrző, egészség fejlesztő, egészséges életmódra nevelő programok kidolgozására és lebonyolítására van szükség, melyhez pályázati forrásokat is be kell vonni.
- A helyi kisebbségi önkormányzat, civil szervezetek, védőnők, körzeti orvosok együttműködésével növelni kell a szűrő vizsgálatokon való részvételt, különös tekintettel a szegregált területen élők körében, mivel az ő veszélyeztetettségük sokkal nagyobb. A szegregátum területén kihelyezett egészségi vizsgálat, a szűrővizsgálatokról felvilágosítás.
- A gyermekek egészséges életmódjának megvalósítását segítő iskolai egészségnevelés erősítése.

Oktatás

Közoktatási Esélyegyenlőségi Terv alapján:

- A hhh-s tanulók pontos számának meghatározás minden oktatási egységben és a kiegészítő támogatás igénylése az egyéni fejlesztésre

A fogyatékos személyek iskolai végzettségéről jó összesítő adatok állnak rendelkezésünkre. A Kapuváron élő fogyatékos személyek iskolai végzettsége hasonlóan a megyei mutatókhoz, messze elmarad a társadalom egészének iskolai végzettségi mutatóitól.

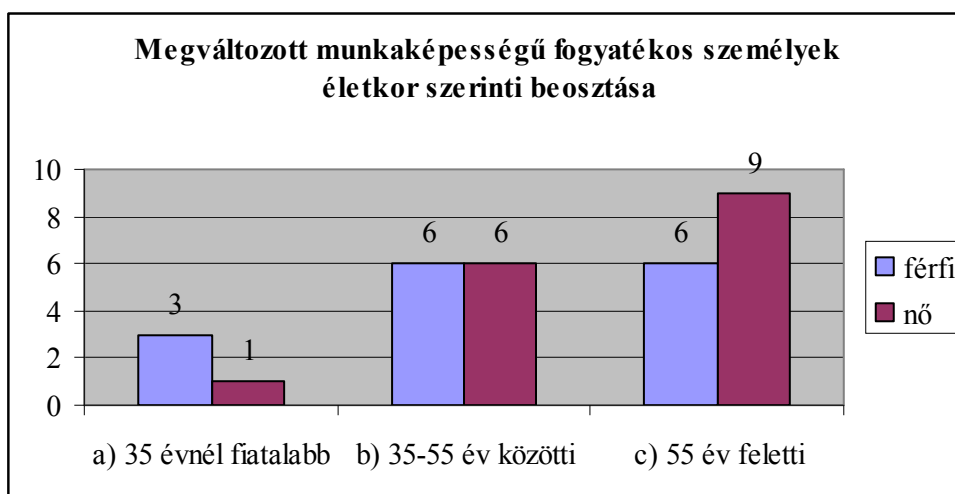
A fogyatékos személyek 58%-a rendelkezik a 8 általános iskolai, vagy még alacsonyabb iskolai végzettséggel. Szakmunkás, vagy szakiskolai végzettséggel mindössze 19 fő (3%), szakközépiskolai, vagy gimnáziumi érettségivel 172 fő (33%), felsőfokú végzettséggel 35 fő (6%).

Foglalkoztatás

A városban élő fogyatékos személyek életkor szerinti megoszlása alapján a 18 év alattiak aránya mindössze 3,1%, a 65 év felettek aránya 35,6%. Az aktív munkavállaló korú fogyatékos személyek száma a városban a 316 fő. Közülük 106 fő dolgozik, azaz, a fogyatékos személyek 33,5%-a munkavállaló. Zömében az ipar (75%) foglalkoztatja a munkavállalókat, valamint a szolgáltatás keretében találták meg a foglalkoztatás lehetőségét. A fogyatékos személyek minimál béren való foglalkoztatása jelentősebb mértékben van jelen a nyílt munkaerőpiacon, mint általában a városban. A feketén való foglalkoztatás nem jellemző a fogyatékos személyek körében.

Jelenleg nincs álláskereső fogyatékos személy a városban, egy fő az adatszolgáltatást megelőzően került ki a járadékból.

Kapuváron van olyan munkáltató, amely a megváltozott munkaképességű munkavállalókat foglalkoztató akkreditált cég a 176/2005 évi korm.r. alapján. A munkáltató jelenleg 31 főt foglalkoztat, kiegyensúlyozott a nemek szerinti megoszlásban.



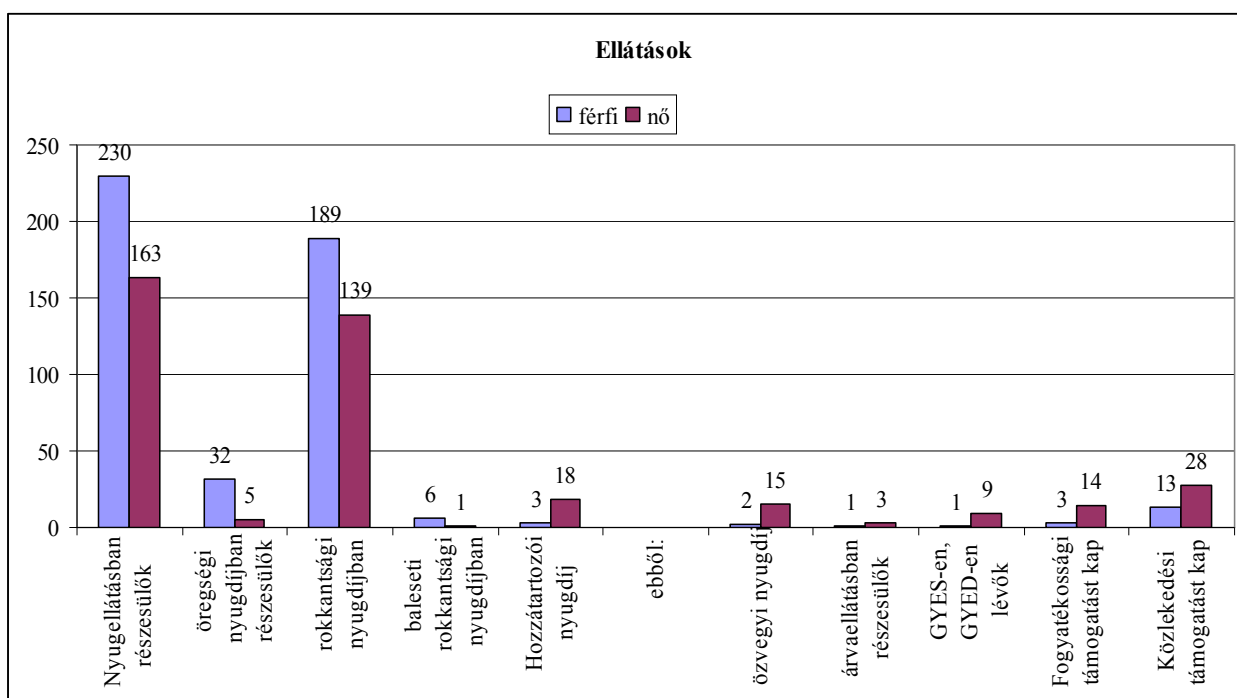
Lakhatás

A fogyatékos személyek 66,6%-a él saját tulajdonú lakásban, azonban önkormányzati bérlakásban csak 4 fő lakik, mindössze 0,7%-a fogyatékkal élő személyeknek. Egyéb megoldás alapján családtagoknál, vagy bérleményben él a fogyatékos személyek 32,6%-a.

Egészségügy

Az aktív korú fogyatékos személyek 80%-a részesül saját jogon nyugellátásban. 83% a rokkantsági nyugdíjban részesülő. Balesetből eredő rokkantsági ellátást 7 fő kap, közöttük a férfiak aránya döntő.

Mozgáskorlátozott 316 fő, akiknek 13%-a részesül közlekedési támogatásban.



Kiemelt fejlesztési feladatok

- Együttműködési megállapodás kötése a városban működő, fogyatékos személyek érdekvédelmét ellátó társadalmi szervezettel (szervezetekkel), mert ezek számos hasznos információval, tanáccsal tudják segíteni a város munkáját.
- Az önkormányzat és intézményei dolgozóinak felkészítése (továbbképzéssel, szolgáltatás átszervezésével) a súlyosan fogyatékos ügyfelek fogadására.
- Együttműködések kialakítása a területen működő, a fogyatékos emberekért tevékenykedő szolgáltatókkal.

Foglalkoztatás

- Fogyatékos munkavállaló alkalmazása az önkormányzatnál és az önkormányzati fenntartású intézményekben, legalább a kvóta mértékéig. Vezetői szinten el kell készíteni a humán-erőforrás stratégiát, amibe be kell építeni a fogyatékos (megváltozott munkaképességű) munkavállalók felvételével, továbbképzésével, foglalkoztatásával kapcsolatos irányelveket és feladatokat.
- Biztosítani kell a munkakörök és munkaterületek folyamatos akadálymentesítését.
- Új álláshelyek meghirdetésekor biztosítani kell a jelentkezők részére, hogy fogyatékoságukból eredő speciális igényeiket az állásinterjú előtt jelezzék, illetve az állásinterjún a szükséges akadálymentesítéseket elő kell készíteni.

Egészségügy

- Együttműködés kialakítása a Kisalföld Volánnal, a támogató szolgálatokkal a fogyatékos emberek közlekedésének elősegítése érdekében.
- A nem akadálymentes egészségügyi szolgáltatást nyújtó intézményeknél biztosítani az egyenlő esélyű hozzáférést, a fizikai és info- kommunikációs akadálymentesítés megvalósítása érdekében ütemterv készítése a források, felelősök, határidők megjelölésével.
- Az önkormányzati fenntartású egészségügyi szolgáltatást nyújtó intézmények ösztönzése a rehabilitálást végző intézményekkel való együttműködésre.

Szociális

- Minőségirányítási rendszerek bevezetése a szociális szolgáltatásokban.

Oktatás

- A pedagógusok számára az SNI tanulók integrációjához szükséges kompetenciák fejlesztése érdekében továbbképzések szervezése, a képzéseken való részvétel ösztönzése.
- Az ép tanulók integrációs készségének fejlesztése érdekében foglalkozások szervezése.
- Az akadálymentesítési szükségletek felmérésében való közreműködés fogyatékosági típusonkénti bontásban.
- A nevelési-oktatási intézmények akadálymentesítettségének felmérése minden fogyatékosági csoportra nézve az épített és a tárgyi környezet, továbbá az információáramlás és a kommunikáció akadálymentességére is figyelemmel.
- A fenti felmérés alapján intézkedési terv készítése a teljes körű akadálymentesség elérésére. E folyamatban az intézmények, a szülői és a diák-érdekképviseltek

képviselőinek konzultációs lehetőségek biztosítása. Pályázati feltételek és azok elkészítésének koordinációja

- A magántanulói státuszokról rendszeres adatgyűjtés, szükség esetén felülvizsgálat kezdeményezése a fenntartónál.
- A magántanulóként oktatót gyermekek bevonását az intézmények által szervezett tanórán kívüli foglalkozásokba (különórák, szabadidős, művelődési programok, készségfejlesztő és sportfoglalkozások stb.)
- Az SNI tanulók ellátása az önkormányzati fenntartású integráló szakiskolában.

Városfejlesztés

- Fel kell mérni, hogy a város felelősségi körébe hány, az akadálymentesítés törvényi kötelezettségével érintett, közszolgáltatást nyújtó intézmény tartozik, illetve hogy ezek hány épületben működnek.
- Fel kell mérni, hogy az érintett épületek megfelelnek-e a fizikai akadálymentesség – vonatkozó jogszabályokban és a Segédletben megfogalmazott – feltételeinek.
- A fentieknek meg nem felelő épületeken el kell végezni a vonatkozó jogszabályok és dokumentumok szerinti építészeti-műszaki átalakításokat.
- Javasolt felmérni, hogy az akadálymentesítési átalakításokhoz nyerhető-e hazai vagy európai uniós forrásból támogatás.
- Bár az akadálymentesítés kötelezettségét 1998 óta jogszabály írja elő, a mai napig tömegesen kapnak építési engedélyt olyan tervek, amelyek csak részben, vagy egyáltalán nem felelnek meg az akadálymentesség műszaki-építészeti követelményeinek. Ennek elkerülése érdekében:
- Fel kell hívni az önkormányzatok területén működő építésügyi hatóság(ok) vezetőinek, és nyomtatékosan felhívni a figyelmüket az akadálymentesség törvényi kötelezettségére.
- Javasolt az építésügyi hatóságok vezetői és dolgozói számára érzékenyítő tréning megszervezése, amely során szembesülhetnek azzal, hogy az akadálymentesség hiánya milyen nehézségeket jelent az érintett emberek számára, és hogy ezért mekkora jelentősége van az épített környezet akadálymentességének.
- Célszerű az építésügyi hatóságok munkatársai számára célzott tájékoztatást nyújtani információs nap, kézbe vehető kiadványok, workshopok formájában, illetve a helyi lehetőségekhez mérten biztosítani, hogy az építésügyi hatóság(ok) szakembere(i) részt

vehessen(ek) szakirányú továbbképzésen, vagy egyéb ilyen tárgyú akkreditált tanfolyamon.

- Fel kell mérni, hogy az érintett közszolgáltatások megfelelnek-e az info-kommunikációs akadálymentesség – vonatkozó jogszabályokban és a Segédletben megfogalmazott – feltételeinek.
- A fentieknek meg nem felelő közszolgáltatások tekintetében el kell végezni az egyéb információkban hivatkozott jogszabályok és dokumentumok szerinti átalakításokat, fejlesztéseket.

3. Célmeghatározás

A Kapuvár város célja, hogy a térségben élő állampolgárok, közöttük a hátrányos helyzetű állampolgárok életminőségét eszközeinek racionális felhasználásával javítsa és ezáltal járuljon hozzá egy magasabb színvonalú életminőséget nyújtó település kialakulásához.

Kapuvár város Önkormányzata elismeri minden embernek azt a jogát, hogy egyenlő méltóságú személyként élhessen a településen, továbbá együttes összefogással az alábbi elvek betartására törekszik.

- Emberi méltóság tiszteletben tartásával elismeri az egyén értékeit, és egyediségét, másságát.
- Egyenlő bánásmód és megkülönböztetés tilalmával megakadályozza a hátrányos megkülönböztetés bárminemű formáját és elutasítja a nemre, fajra, nemzetiségre, származásra, vallásra, politikai meggyőződésre vonatkozó megkülönböztetést.
- A társadalmi szolidaritás erősítése.
- Társadalmi összefogás erősítésével az esélyegyenlőség biztosítása a hátrányos helyzetű csoportok, egyének számára.
- A teljes körű szociális ellátásokhoz és valamennyi közszolgáltatáshoz való hozzájutás biztosítása.
- A hátrányos megkülönböztetés megszüntetésére a szociális egészségügyi, oktatási és foglalkoztatási célok összekapcsolása.
- A város minden lakója számára biztosítani kell a megélhetéshez szükséges forrásokat.

Rövid távú célok

- Az egyes hátrányos helyzetű célcsoportokra (romák, nők, fogyatékkal élők) az esélyegyenlőségi problémák azonosítása alapján a cselekvési programok elkészülnek.
- Az egyes önkormányzati intézmények, szervezetek működésében az esélyegyenlőségi intézkedések beépülnek
- A hátrányos helyzetű tanulók egyéni fejlesztésének szakmai alapjai kiépülnek.

Közép távú célok

- A hátrányos helyzetű csoportok tagjai esetében a munkanélküliséget csökkentő programok végrehajtása –fogyatékos személyek foglalkoztatása legalább a kvóta mértékéig, romák foglalkoztatásának eredményei már tapasztalhatók a városban.
- A lakhatási feltételek javítása az infrastruktúra folyamatos fejlesztésével, az antiszegregációs terv ütemezett megvalósításával.
- Az egészségügyi ellátás, elsősorban a szűrővizsgálatokon való részvételi arány a térségben javuljon.
- A közoktatásban az esélyegyenlőségi tervben meghatározott feladatok tervezése során az eredmények javulnak, a hátrányos helyzetűek lemorzsolódási mutatói csökkennek.

Hosszú távú célok

- érzékelhető javulás elérése mindhárom esélyegyenlőségi célcsoport helyzetébe

4. Akcióterv

So rsz ám	Helyzetelemzés megállapításai	Cél konkrét szöveges megfogalmazása	Intézkedés leírása	Az intézkedés felelőse	Az intézkedés megvalósítá sának határideje	Kiinduló érték	Az intézkedés eredményes- ségét mérő indikátor rövidtávon (2 év)	Az intézkedés eredményes- ségét mérő indikátor középtávon (4 év)	Az intézkedés eredményes- ségét mérő indikátor hosszútávon (6 év)	Az intézkedés megvalósításához szükséges erőforrás
1	Kapuvár város önkormányzata megbízott munkaköri leírás alapján egy esélyegyenlőségi munkatársat.	A város önkormányzatán dolgozó szakemberek, a hátrányos helyzetű csoportok esélyegyenlőségének biztosítása területén, szerezzenek ismeretet.	Az önkormányzat és szakembereinek az esélyegyenlőségi szempontból történő érzékenyítése tréningek, képzésen való részvétel. Egyenlő Bánásmód Hatósága által szervezett ingyenes képzéseken való részvétel.	Polgármester, jegyző, Esélyegyenlőségi kapcsolatos feladatok ellátásáért felelős munkatárs	2011. 10. 01.	Az önkormányzatban dolgozó szakemberek csekély mértékben rendelkeznek ismeretekkel az esélyegyenlőségi elvekről, gyakorlatokról.	Valamennyi dolgozó részére az időszak alatt egy alkalommal képzés szervezése.	Valamennyi dolgozó részére az időszak alatt egy alkalommal képzés szervezése.	Valamennyi dolgozó részére az időszak alatt egy alkalommal képzés szervezése.	Részben munkaidőben történő, de ingyenes
2.	A város esélyegyenlőségi szempontokat érvényesítő működése.	A városban az esélyegyenlőségi szempontok érvényesüljenek a fejlesztési koncepciókban, a napi működés rendjében.	Kisebbségi és egy fő nyugdíjas referensi megbízás, akik a városban segítik a hátrányos helyzetű csoportok esélyegyenlőségének, mint horizontális elvárásnak a megvalósítását a település életében.	Polgármester	2012. január 01-től folyamatos	1 fő munkaköri leírásban megbízott munkatárs a hivatali esélyegyenlőséget felelős személy	2 fő referens alkalmazása	2 fő referens alkalmazása	2 fő referens alkalmazása	Munkakörbővítés
3.	A városban élők munkavállalási esélyei	A foglalkoztatási arány érje el a 75%-t.	Munkahelyteremtő vállalkozások támogatása az önkormányzatok részéről különböző kedvezményekkel. A munkaügyi központtal való együttműködés A helyi szakiskola felnőttképzési kínálatának a helyi igényekhez történő igazítása. A megváltozott munkaképességű polgárok foglalkoztatásának támogatása.	Polgármester 2 fő referens	2011. 10. 01 folyamatos	A településen ugyan csökkent az álláskeresők száma, de nőtt a több, mint egy éve állást keresők aránya.	Az aktív munkavállalók 60%-a dolgozik	Az aktív munkavállalók 70%-a dolgozik	Érje el a város, hogy az aktív munkavállalók 75%-a dolgozik	Nem igényel külön befektetést.

4.	A romák foglalkoztatása	A romák foglalkoztatási aránya növekedjen.	A programban meghatározott Szociális Kerekasztal létrehozása. A város a közbeszerzési eljárásaiban a roma személyeket foglalkoztató pályázókat előnyben részesíti. A programban leírt fejlesztési feladatok meghatározása alapján – cselekvési terv a végrehajtásra A közmunkaprogramok erősítése.	Polgármester 2 fő referens	2011. október 30. folyamatos	Az aktív korú romák foglalkoztatási helyzete kedvezőtlen.	Az aktív korú romák foglalkoztatása 15%-kal nő.	Az aktív korú romák foglalkoztatása további 15%-kal nő.	Az aktív korú romák foglalkoztatása további 15%-kal nő	A közmunkaprogramra vonatkozó állami szabályozás szerint.
5.	A településein élő fogyatékos személyek munkavállalási helyzete	Az aktív korú fogyatékos személyek foglalkoztatásának elősegítése, a munkanélküliség csökkentése körükben.	Önkormányzati intézményekben legalább a kvóta mértékéig foglalkoztatnak fogyatékos személyeket. A fogyatékos személyeket foglalkoztató vállalat további működésének fenntartása. Szociális intézményekben rehabilitációs munkakörök létrehozása.	Polgármester 2 fő referens	2012. január 01. - folyamatos	A foglalkoztatott fogyatékos személyek száma kevés.	2%-kal nő a foglalkoztatott fogyatékos személyek aránya.	További 2%-kal nő a foglalkoztatott fogyatékos személyek aránya.	További 2%-kal nő a foglalkoztatott fogyatékos személyek aránya.	A helyi munkahelyek akadálymentesítésének költségei.
6.	A település infrastruktúrája.	A szegregált lakókörnyezet helyzetének javítása	Az Antiszegregációs terv megvalósítása.	Polgármester	2013. dec. 31.	Az önkormányzati bérlakások felújítása, szanálása.				A város rehabilitációs pályázat
7.	Fogyatékkal élő személyek helyzete a városban	A fogyatékkal élő személyek helyzete javuljon, vegyenek részt aktív polgárként a saját életük alakításában, és ehhez lehetőséget kapjanak	Foglalkoztatásuk segítése Akadálymentesítés- az autóbussz közlekedésben együttműködés a Volánnal, a menetrendben jelölni az akadálymentes járatokat. A városfejlesztéseknél a járdák akadálymentesítése - építésüggyel való együttműködés. Az intézkedések tervezése a fejlesztendő feladatok alapján – cselekvési terv a végrehajtásra.	Polgármester esélyegyenlőség i referens	2015. dec. 31.	A fogyatékos személyek iskolai végzettsége általában alacsonyabb, elhelyezkedési lehetőségük korlátozott, a lehetőségeikhez való hozzáférésük nem éri el	Akadálymentesített középületek.	Akadálymentesített utcai közlekedés Info-kommunikációs akadálymentesítés a hivatalban.		A fejlesztését célzó pályázatok megírására felkért külső szakértő díja. A pályázathoz szükséges önrész biztosítása.

8.	A nemek esélyegyenlőségének biztosítása	A női esélyegyenlőség biztosítását segítő kormányprogram megvalósítása.	A tervben meghatározott kiemelt fejlesztési feladatok megvalósítása – cselekvési terv készítése A rugalmas munkaidő megvalósításának támogatása, A családbarát munkahelyek elismerésének meghirdetése, díjazás – oklevéllel, nyilvánosság biztosításával Felvilágosító kampányok szervezése Egyedül álló anyák támogatása.	Polgármester esélyegyenlőségi referens	2011. 08. 31. folyamatos	A nők lehetőségei a munkavállalás területén korlátozottak.	A munkaerő piaci aktivitása 1%-kal javul.			Az elismeréseknek nincs anyagi vonzata.
9.	Áldozatsegítés	A bűncselekmények áldozatai kapjanak pszichológiai, szükség esetén anyagi segítséget.	Civil szervezetekkel való együttműködéssel a szolgáltatás biztosítása a térség állampolgárainak. A rendőrség által biztosított szolgáltatás.	Polgármester esélyegyenlőségi referens	2012. 10. 30.		A bűncselekmények áldozatainak 10%-a részesül ilyen segítő szolgáltatásban	A bűncselekmények áldozatainak további 10%-a részesül ilyen segítő szolgáltatásban	A bűncselekmények áldozatainak további 10%-a részesül ilyen segítő szolgáltatásban	A szakemberek munkája, a nyújtott anyagi támogatások összege
10.	Egészségügy	A polgárok aktívan tevének saját egészségük megőrzése érdekében	Felvilágosító egészségügyi rendezvények szervezése. A szűrővizsgálatokon való részvétel ösztönzése. A hátrányos helyzetű, elsősorban roma lakosság egészségügyi helyzetének javítását célzó intézkedések számbavétele, tervezése az egészségügyi dolgozókkal való együttműködéssel. TAMOP pályázat a hivatal dolgozóinak Kapuvár Egészségért Alapítvány rendezvényei szűrésekkel, kiegészítve a nyugdíjas és roma lakosság fokozott bevonásával.	Polgármester esélyegyenlőségi referens	Folyamatos		A város roma lakosságának 30%-hoz elérnek a szűrővizsgálatok, egészségügyi tájékoztatók.	A város roma lakosságának 40%-hoz elérnek a szűrővizsgálatok, egészségügyi tájékoztatók.	A város roma lakosságának 60%-hoz elérnek a szűrővizsgálatok, egészségügyi tájékoztatók.	A programszervezés dologi költsége
11.	Közbiztonság	A város lakói minél nagyobb biztonságban érezzék magukat.	Bűnmegelőzéssel kapcsolatos tájékoztatók szervezése. Pályázati lehetőségek koordinálása, segítése a közbiztonság fejlesztése érdekében. A település közvilágításának folyamatos ellenőrzése- Szükség esetén térfigyelő kamerák kiépítése.	Polgármester esélyegyenlőségi referens	Folyamatos.	Ugyan csökkent a bűnesetek száma, de magas a vagyoni elleni bűncselekmények aránya.	Csökken a bűnesetek száma, nő a polgárok közbiztonsága	Csökken a bűnesetek száma, nő a polgárok közbiztonsága	Csökken a bűnesetek száma, nő a polgárok közbiztonsága	A szervezők munkaideje

5. Az Esélyegyenlőségi Program megvalósulást segítő fejlesztések és beruházások

Fejlesztési programok, beruházási projektek megnevezése	Esélyegyenlőségi szempontból releváns célkitűzések meghatározása	Határidő	Feladatok státusza	Összefüggések az Esélyegyenlőségi Programmal	Koordinációért felelős személy megnevezése
ÚJ Széchenyi Terv Gyógyító Magyarország	Az egészségügyi ellátás korszerűsítése, az akadálymentesítés megvalósítása. Rehabilitációs lehetőségek kiterjesztése. A roma lakosság egészségügyi helyzetének javítását célzó program	2016	Tervezés	A város lakói minőségi, gyors, szakszerű egészségügyi ellátásban részesülnek. A roma lakosság egészségügyi helyzete javul	Kisebbségi referens
ÚJ Széchenyi Terv Zöld gazdaság fejlesztő program	Energiatakarékos középületek Életminőség javítása	2016	Tervezés	A települések infrastruktúrája fejlődik, az ott élők életminősége javul.	polgármester
ÚJ Széchenyi Terv Vállalkozásfejlesztési program	A város lakóinak foglalkoztatásának élénkítése szempontjából célzott beruházások	2016	Tervezés	Segíti a foglalkoztatás biztosítását a térségben.	polgármester

6. Kockázatelemzés

Cél konkrét szöveges megfogalmazása	Intézkedés leírása	Az intézkedés eredményes megvalósulásának kockázata	A kockázat következményének súlyossága (1-3)	A kockázat bekövetkezésének valószínűsége (1-3)	A kockázat elhárításának, kezelésének tervezett módja
Az önkormányzat esélyegyenlőség alapuló működési elve alakuljon ki.	Esélyegyenlőségi munkatárs munkakör. Az önkormányzat dolgozóinak esélyegyenlőségi érzékenységet, attitűdöt kialakító tréningek, képzések szervezése.	A forrás biztosítása.	3	2	Pályázati lehetőségek kihasználása.
A foglalkoztatási mutatók javuljanak a városban.	Munkaerőbörze szervezése évente A foglalkoztatók és a szakképző intézmények közötti rendszeres kapcsolat működtetése a beiskolázás támogatására.	Az érintettek megfelelő érdeklődésének hiánya.	3	1	Nyilvánosság biztosítása
Növekedjen a romák foglalkoztatási aránya	Megfelelő foglalkoztatási lehetőségek biztosítása, értelmes közmunkaprogram kidolgozása, végrehajtás elősegítése	Megfelelő forrás és az érdekeltek pozitív hozzáállása, a meglévő előítéletek	3	3	Egyéni ösztönző rendszer kialakítása
A fogyatékos személyek munkavállalási	A város a fogyatékos személyek	Nem megfelelő módon akadálymentesíté	2	1	A munkáltatók erkölcsi elismerése

esélyeinek növekedjenek	foglalkoztatási lehetőségét fejleszti.	tték munkahelyek a			
A nők foglalkoztatásának támogatása	A nők munkába állását segítő intézkedések támogatása: rugalmas munkaidő, bölcsődei ellátás iránti igény felmérése, ha szükséges a település megszervezi a feladatellátás	Az önkormányzati terhek növekedése	3	2	Pozitív elismerés a családbarát munkahelyek ek.
A város polgárai egészségtudato san éljenek.	Tájékoztatók szervezése, szűrővizsgálat okra való eljuttatás	Az érdeklődés hiánya	1	2	A média nyilvánosságán ak bevonása.

7. Konzultáció, nyomonkövetés és nyilvánosság biztosítása

Kapuvár Város Esélyegyenlőségi Programjának elfogadását megelőzően a konzultáció és véleményformálás lehetőségét minden, a megvalósításba bevont szakmai és társadalmi partner számára biztosítja.

Annak érdekében, hogy az Esélyegyenlőségi Program megvalósítása hatékony, a tervezett intézkedések hosszú távú érvényesülése, fenntartható fejlődése biztosított legyen, Kapuvár Város Esélyegyenlőségi Fórumot állít fel és működtet, ami a Közoktatási Esélyegyenlőségi Fórum feladatait is átveszi.

Az Esélyegyenlőségi Fórum tagjai:

- a polgármester
- a városban működő cigány kisebbségi önkormányzatok vezetője
- az önkormányzat által fenntartott intézmények vezetői
- a város foglalkoztatóinak képviselői
- a program megvalósítását segítő civil partnerek képviselői.
- a helyi Munkaügyi Központ megbízottja
- a közoktatási esélyegyenlőségi fórum tagjai
- a szociális kerekasztal képviselője
- a munkacsoport tagjai
- egyéb olyan helyi közösség képviselője, aki a településen élő hátrányos helyzetű csoportok érdekében tevékenykedik.

Az Esélyegyenlőségi Fórum feladatai:

- Az Esélyegyenlőségi Program, ezen belül a Közoktatási Esélyegyenlőségi és Intézkedési Terv megvalósulásának nyomon követése, dokumentálása
- a kitűzött célok megvalósulásának vizsgálata, a szükséges beavatkozások meghatározása, beépítése az Akciótervbe
- az Esélyegyenlőségi Program évenkénti aktualizálása
- az esélyegyenlőséggel összefüggő problémák megvitatása
- az Esélyegyenlőségi Program és az elért eredmények nyilvánosság elé tárása, társadalmi konzultációra bocsátása

Az Akciótervben megjelenített intézkedések részletes tartalmi kidolgozása, a megvalósítandó tevékenységek tervezése az adott szakterület és intézménycsoport képviselőinek aktív részvételével, az e célból létrehozott **munkacsoporton** belül valósul meg.

A munkacsoport feladata, hogy kidolgozza az egyes feladatok végrehajtásának pontos menetét, valamint ellenőrizték azok megvalósulását.

A munkacsoport tagjai az Esélyegyenlőségi Fórum tagjai.

Az Esélyegyenlőségi Programban foglaltak megvalósulásának nyomon követését az évente elvégzett felülvizsgálat biztosítja. A felülvizsgálatot a munkacsoport végzi el.

Felelős: munkacsoport-vezetők.

Határidő: minden év október 31.

Az Esélyegyenlőségi Program számára minél szélesebb nyilvánosság biztosítása szükséges. Az esélyegyenlőségi intézkedések hatékony megvalósulása, a támogató szakmai és társadalmi környezet kialakításának érdekében az önkormányzat a Programot a honlapján közzéteszi, az egyes intézkedések várható és elért eredményeiről a lakosságot elektronikus és nyomtatott kiadványaiban tájékoztatja, illetve évente fórumot szervez.

Felelős: Esélyegyenlőségi Fórum vezetője

Határidő: minden év október 31.

8. Kötelezettségek és felelősségi körök

Kapuvár Város Esélyegyenlőségi Programjának végrehajtásáért az önkormányzat részéről a polgármester felel.

Az ő feladata és felelőssége:

- annak biztosítása, hogy a település minden lakója, de főként az érintett szakmai és társadalmi partnerek számára elérhető legyen az Esélyegyenlőségi Program, illetve, hogy az önkormányzatok döntéshozói, tisztségviselői és az önkormányzat intézményei, a szolgáltatók ismerjék és kövessék a benne foglaltakat;
- annak biztosítása, hogy az önkormányzat, illetve az egyes intézmények vezetői minden ponton megkapják a szükséges felkészítést és segítséget az intézkedések végrehajtásához;
- az egyenlő bánásmód elvét sértő esetekben a szükséges lépéseket megtétele, vizsgálat kezdeményezése, a jogsértés következményeinek elhárítása céljából a szükséges intézkedések megtétele

Kapuvár Város Esélyegyenlőségi Programja megvalósításának irányításáért az önkormányzat részéről az esélyegyenlőségi felelős és a 2 fő referens.

Az ő feladata és felelőssége:

- az Akciótervben tervezett intézkedések megvalósításának irányítása (az intézkedési tervben érintett felek tevékenységének összehangolása, koordinálása);
- az intézkedések végrehajtásának nyomonkövetése, ellenőrzése;
- az Esélyegyenlőségi Fórum munkájának irányítása.

Az önkormányzat tisztségviselői és a településen működő önkormányzati intézmények és szolgáltatások vezetői:

- felelősek azért, hogy ismerjék az egyenlő bánásmódra és esélyegyenlőségre vonatkozó jogi előírásokat, és megragadjanak minden alkalmat, hogy az esélyegyenlőséggel kapcsolatos ismereteiket bővítő képzésen, egyéb programon részt vegyenek;
- felelőségük továbbá, hogy ismerjék az Esélyegyenlőségi Programban foglaltakat és közreműködjenek annak megvalósításában;
- az esélyegyenlőség sérülése esetén hivatalosan jelezzék azt az Esélyegyenlőségi Program kijelölt irányítójának.

Minden, a Város és annak intézményeivel szerződéses viszonyban álló, számukra szolgáltatást nyújtó fél felelőssége, hogy megismerje az Esélyegyenlőségi Programot, magára nézve kötelezőként kövesse azt, és megfeleljen az elvárásainak. Ennek ellenőrzését az Esélyegyenlőségi Program megvalósításának felelős irányítója, illetve az Esélyegyenlőségi Fórum ellenőrzi és szankcionálja.

9. Érvényesülés, módosítás

Kapuvár Város Esélyegyenlőségi Terve megvalósulásának nyomonkövetését a munkacsoport éves önértékelése biztosítja. A munkacsoport önértékelésében beszámol az Akciótervben vállalt intézkedések, valamint az indikátorok teljesüléséről. Minden olyan esetben, amikor a vállalt célok teljesülése elmarad, a munkacsoport köteles kivizsgálni a vállalt célok (indikátorok) teljesülése, vagy a tervezett intézkedés megvalósulása elmaradásának okait. Az okokat, valamint a lehetséges és szükséges további beavatkozásokat a beszámolóban rögzíti. A munkacsoport a vállalt célok teljesülésének vizsgálata, vagy további beavatkozások tervezése során az érintett szakmai és társadalmi partnereket bevonja, számukra véleményformálási, konzultációs lehetőséget biztosít.

Felelős: munkacsoport-vezető

Határidő: minden év október 31.

A munkacsoport éves beszámolóikat az Esélyegyenlőségi Fórum elé terjesztik, mely a beszámolót megvitatja és jóváhagyja, amennyiben szükséges, az Esélyegyenlőségi Programot kiegészíti illetve módosítja.

Felelős: Fórum vezetője

Határidő: minden év október 31.

10. Elfogadás módja és dátuma

Esélyegyenlőségi Programját szakmai és társadalmi megvitatását követően Kapuvár Város Képviselőtestülete megvitatta, és/2011 sz. határozatával elfogadta.

Az Esélyegyenlőségi Terv felülvizsgálatának időpontjai:

- 2013. június 30.
- 2015. június 30.

Kapuvár, 2011.

.....
Hámori György
polgármester

Melléklet

Feladatellátási hely megnevezése	Gyermekek, tanulók száma	HH gyermekek, tanulók száma	HH gyermekek, tanulók %	HHH gyermekek, tanulók száma	HHH gyermekek, tanulók %	SNI gyermekek, tanulók száma	SNI gyermekek, tanulók %
Pátzay Telephely	363	49	13,50%	10	2,75%	30	8,26%
Gartai osztályok	55	2	3,64%	0	0,00%	1	1,82%
Széchenyi Telephely	217	61	28,11%	10	4,61%	46	21,20%
Himodi osztály	18	17	94,44%	7	38,89%	0	0,00%
Babóti Tagiskola	19	4	21,05%	3	15,79%	1	5,26%
Osli Tagiskola	24	3	12,50%	0	0,00%	4	16,67%
Szárközi Tagiskola	24	9	37,50%	0	0,00%	4	16,67%
Veszényi Tagiskola	32	2	6,25%	2	6,25%	2	6,25%
Vitnyédi Tagiskola	24	3	12,50%	3	12,50%	2	8,33%
Arany J. u.-i központi óvoda	89	6	6,74%	2	2,25%	3	3,37%
Gartai tagóvoda	86	14	16,28%	3	3,49%	1	1,16%
Lakótelepi tagóvoda	65	8	12,31%	0	0,00%	3	4,62%
Ház helyi tagóvoda	48	9	18,75%	0	0,00%	1	2,08%
Babóti tagóvoda	28	3	10,71%	0	0,00%	0	0,00%
Himodi tagóvoda	20	11	55,00%	4	20,00%	0	0,00%
Osli Tagóvoda	28	5	17,86%	5	17,86%	1	3,57%
Veszényi tagóvoda	38	3	7,89%	1	2,63%	0	0,00%
Vitnyédi tagóvoda	49	5	10,20%	5	10,20%	0	0,00%
Berg Gusztáv Szakiskola, Kapuvár	315	40	12,70%	3	0,95%	0	0,00%
Felsőbüki Nagy Pál Gimnázium	414	20	4,83%			4	0,97%
összesen	1956	274	14,01%	58	2,97%	103	5,27%

1. sz. táblázat: A gyermekek/tanulók szociális összetétele a kapuvári mikrotérben.

Kapuvár Város
Esélyegyenlőségi
Helyzetelemzésének és Intézkedési
Tervének
szakértői véleményezése

Szakértő neve: Mosolits Lászlóné
Megrendelő: Kapuvár Város Önkormányzata
Kitöltés dátuma: Győr, 2011. június 15.

Jogszabályi alapok

Az egyenlő bánásmódról és az esélyegyenlőség előmozdításáról szóló 2003. évi CXXV. törvény (Ebkvt.)– módosítása 2009. évi CIX. Tv -63/A §

- 118/2010. (IV. 16.) Korm. rend. Az esélyegyenlőségi szakértők képzési követelményeiről
- 119/2010. (IV. 16.) Korm. rend. Az Országos Esélyegyenlőségi Szakértői Névjegyzékről
- 120/2010. (IV. 16.) Korm. rend. A helyi esélyegyenlőségi program elkészítésének szempontjairól
- Szempontrendszer és Gyakorlati útmutató Helyi Esélyegyenlőségi Programok Megalkotásához: elérhetőség: www.afsz.hu

Az egyenlő bánásmódról és az esélyegyenlőség előmozdításáról szóló 2003. évi CXXV. törvény (továbbiakban: Ebkvt.) 63/A. § (5)-a rendelkezik a helyi esélyegyenlőségi program készítéséről.

A helyi önkormányzat az államháztartás alrendszereiből, az európai uniós forrásokból, illetve a nemzetközi megállapodás alapján finanszírozott egyéb programokból származó, egyedi döntés alapján nyújtott, pályázati úton odaítélt támogatásban csak akkor részesülhet, ha az Ebkvt. rendelkezéseinek megfelelő, hatályos helyi esélyegyenlőségi programmal rendelkezik. [Ebkvt. 63/A. § (6)]

Alapinformációk

1. Kapuvár Város Esélyegyenlőségi Helyzetelemzésének és Intézkedési Tervének elkészítésében esélyegyenlőségi szakértői minőségemben aktívan részt vettem

Jelölje meg!

X

Igen

Nem

2. A pályázó részéről az adatszolgáltatás

Jelölje meg!

X

kielégítő volt

nem volt kielégítő

3. Az együttműködés

Jelölje meg!

X

kielégítő volt

nem volt kielégítő

4. A rendelkezésre álló adatok

Jelölje meg!

X

elégségesek

részben elégséges

nem elégségesek a helyzet megítéléséhez.

5. Esélyegyenlőségi területek vizsgálata: Van-e a társulásban beavatkozást sürgető teendő?

Terület	igen/nem	Beavat.*	Kiinduló érték, adat vagy állapot	Tervezett célérték	Tervezett elérés ideje
Foglalkoztatási helyzet	Igen	2	A munkanélküliségi mutatók csökkenő tendenciát mutatnak, de nő a folyamatosan nyilvántartott munkanélküliek aránya. Roma: , munkanélküliségi arányuk 8,7%, ami jelentős mértékben nem tér el a város mutatójától, azonban magas a megváltozott munkaképességűek aránya és több roma személyről nincs információnk, mivel a fekete foglalkoztatás során teremt meg a napi megélhetés feltételeit. Fogyatékos	A munkaképes korú lakosság 75%-nak foglalkoztatása.	2015. 06. 01.

			<p>személyek: A fogyatékos személyek 33,5%-a dolgozik. Van megváltozott munkaképességűeket foglalkoztató munkavállaló.</p> <p>Nők: A nők között magas az alacsony iskolai végzettséggel rendelkezők aránya, gazdasági aktivitásuk kisebb, mint a férfiaké. Amennyiben hátrányos helyzetű csoportok tagjai, problémáik összetettebben jelentkeznek.</p>		
Szociális helyzet	Igen	2	<p>A szociális ellátások Kapuváron a jogszabályoknak megfelelően elérhetők. Roma lakosság: A szociális ellátások ugyan jelentős mértékben érintik a roma lakosságot, azonban számukban csökkenő tendencia érvényesül.</p> <p>Fogyatékos személyek: Támogató szolgáltatás, nappali ellátás, jelzőrendszeres házi segélynyújtás biztosításával az önkormányzat segíti a fogyatékos személyek önálló életvezetését. A szakellátások között közgyógyellátást, ápolási díjat, közlekedési támogatást biztosít a fogyatékos személyeknek és családjuknak az ellátás megkönnyítésére.</p> <p>Nők: A szociális szolgáltatások elsősorban a gyermeküket egyedül nevelő nőket érintik, illetve az idős egyedülálló nőket.</p>	<p>A szociális szolgáltatási koncepció felülvizsgálatakor a hátrányos helyzetű csoportok érdekeinek figyelembe vétele.</p>	2015.01.01
Egészségügyi helyzet	Igen	2	<p>A város polgárainak egészségügyi ellátását a helyben működő kórház és szakrendelő biztosítja. Speciális szakellátások a megyeszékhelyen elérhetők.</p> <p>Roma: A roma lakosság egészségügyi helyzete sokkal rosszabb, mint általában a város lakóinak. Kiemelkedően magas már fiatal korban a megváltozott munkaképességűek aránya.</p>	<p>A lakosság 60%-a részt vesz a szűrővizsgálatokon. A szűrővizsgálatokat népszerűsítő programok a romák körében. Elsősorban az egészségügyi intézmények akadálymentesítése.</p>	2015.12.31

			A szűrővizsgálatokon való részvételi arányuk csekély. A fogyatékos személyek 83%-a rokkantnyugdíjas. egészségügyi ellátásáról, szűrővizsgálatokon való részvételről nincsenek pontos adatok.	
Infrastruktúra, lakhatás	Igen	2	A lakhatás feltételeit segíti a szegregátum felszámolása. Nagyon magas az önkormányzati bérlakásban élő romák száma: az egy lakásra jutó lakosok száma kiemelkedően magas 10,7 fő.	Antiszegregációs terv 2013.
oktatási helyzet	Igen	2	A város..... határozatával elfogadta a közoktatási esélyegyenlőségi tervet.	Kiegészítő támogatás igénylése a hhh-s tanulók eredményes fejlesztése érdekében. A hhh-s tanulók lemorzsolódási mutatói ne haladják meg az intézményi mutatókat. Eredményességi mutatói ériék el az iskolai mutatókat folyamatos

*Jelmagyarázat:

1 – nem terveznek beavatkozást 2 – települési szintű határozat a beavatkozásról 3 – pályázat benyújtva a beavatkozások támogatása érdekében 4 – tervezik a pályázat benyújtását 5- egyéb

6. Indoklás

Kapuvár város az esélyegyenlőségi helyzetelemzés elkészítéséhez megfelelő mennyiségű és minőségű adatot használt. A város pontosan beazonosította a rendelkezésre álló adattábláknak megfelelően a közigazgatási körzetében élő hátrányos helyzetű társadalmi csoportok életkörülményeit.

A város lélekszáma az utóbbi időben az országos tendenciához hasonlóan csökkent, magas az időskorúak aránya. Az országos mutatókhoz viszonyítva a városban élő polgárok kedvezőbb foglalkoztatási, szociális, egészségügyi helyzetben vannak.

- **Nők esélyegyenlősége:** A nemek szerinti összetétel alapján a férfiak száma a 15- 64 éves korosztályban magasabb, a 65 év felett azonban a nők aránya magasabb, 61%. Az önkormányzat hatókörében, fenntartásában működő közszféra intézményeiben: oktatás, közigazgatás, közművelődés, szociális és egészségügyi ellátás felülreprezentáltak a nők. További adatgyűjtést, vizsgálatot és elemzést igényel, hogy ezeken a területeken milyen minőség jellemzi az esélyegyenlőséget, szükség esetén alkalmazzák- e az előnyben

részesítést.

A szociális ellátás és szolgáltatás elérhetősége, az ellátást igénybe vevők aránya a nők esetében leképezi a helyi népességben betöltött arányt, egyes ellátások, szolgáltatások esetében meghaladja azt.

Hatékonyan működő család és nővédelmi gondozás nyújt segítséget a családtervezés, anya és gyermekvédelmi gondozás területén. A kisgyermekes nők munkavállalását, munkába való visszatérését segíti a bölcsődei, óvodai szolgáltatás teljes körű elérhetősége. A munkavállalást segíti a bölcsődei ellátás biztosítása.

A nők elleni erőszak és áldozatvédelem területén a civil szervezetek bevonása és a velük való együttműködés indokolt.

- A fogyatékos személyek esélyegyenlőségének csökkentése. A fogyatékos személyekre vonatkozóan az esélyegyenlőségi program helyzetelemzéséhez rendelkezésre álló statisztikai adatok lehetőséget adnak arra, hogy képet lehessen alkotni a fogyatékkal élők lakhatási, foglalkoztatási helyzetének, egészségügyi ellátásának átfogó helyzetéről. A fogyatékos személyek 3%-a 0-18 éves, 35%-uk 65 év feletti. Iskolai végzettségük rendkívül alacsony. Több, mint 50%-uk legfeljebb általános iskolai végzettséggel rendelkezik, 6,7%-uk felsőfokú végzettségű. Pl. a mozgásszervi fogyatékosok esetében a legfeljebb 8 általánost végzettek aránya 39%. 31 fő fogyatékos személyt foglalkoztatnak a 176/2005-ös Korm.r. alapján akkreditált munkavállalók. A fogyatékos személyek 76%-a nyugellátásban részesül.

A városban az SNI-s tanulók aránya nem haladja meg az országos átlagot. Az óvodában még nem kezdődik meg a fejlesztésük, itt az SNI arány 1-2%, a középiskolában nem folytatódik a fejlesztésük, mivel ebben az iskolatípusban arányuk már csak 0,9%. Az általános iskolában egyes telephelyeken eltérően vannak jelen az SNI-s tanulók. Óvodai nevelésük, iskolai oktatásuk nagyrészt integráltan és gyógypedagógiai tagozaton valósul meg. A Széchenyi Tagintézményben a gyógypedagógiai tagozaton 24 tanulót nevelnek/oktatnak és a szakszolgálat is itt működik. A tanulók fejlesztését 8 gyógypedagógus segíti.

A szociális ellátások igénybevevői között valószínűsíthetően jelen vannak a fogyatékkal élő személyek is, ám nyilvántartott adattal csak a közgyógyellátás és az időskorúak járadékában részesülők mutathatók ki. A szociális szolgáltatások igénybe vétele igazolja, hogy a fogyatékkal élők számára megszervezett és elérhető az étkeztetés, házi segítségnyújtás és támogató szolgáltatás. A közintézmények, közszolgáltatások helybeni elérhetősége széles körű. Az egészségügyi alapellátás teljes körűen kiépült, a szakellátásban kiemelkedő szerepet játszik a helyi kórház és járóbeteg ellátás. A teljes körű akadálymentesítés még nem valósult

meg. A komplex akadálymentesítés, a fizikai akadálymentesítés kiegészítéseként a tervezett fejlesztések alapján a jövőben megvalósítandó feladatot jelent.

- Romák helyzete

A roma lakosság demográfiai mutatói alapján alacsony a 65 év felettek aránya és magas a 18 év alattiak aránya. A munkanélküliségi mutató nem tér el jelentősen a város mutatójától, azonban a munkaképes korú lakosság körében többszörös a megváltozott munkaképességű romák aránya és jellemzően, nagyon fiatal korban jelentkeznek a problémák, illetve a fekete piacon foglalkoztatottak. Nagyon alacsony az iskolai végzettség körükben. Az egészségügyi mutatói kedvezőtlenek. Magas az önkormányzati bérlakásban élők aránya. Szegregátum is kialakult a város közigazgatási területén. A hhh-s tanulók kiemelt szintű ellátása, a hátrányok felzárkóztatása még nem kezdődött meg.

7. Intézkedési Terve vonatkozó megállapítások

Kapuvár Város jelen intézkedései megfelelőek a hátrányos helyzetű rétegek felzárkóztatásának elősegítésére.

Indoklás

- Jelen intézkedési terv csak utalásokat fogalmazott meg a **közoktatás és a lakhatás területére** mivel a város Közoktatási Esélyegyenlőségi Helyzetelemzése és Terve az esélyegyenlőtlenségek csökkentésére vonatkozó szükséges intézkedéseket részletesen tartalmazza. Az Antiszegregációs terv 2013-ra tűzte ki célul a szegregátum felszámolását. A Város Esélyegyenlőségi Programja hivatkozik és megerősíti a tervezett és szükséges beavatkozásokat, fejlesztéseket és intézkedéseket, azok megismétlése nélkül.
- A **fogyatékkal élő személyek** helyzetének javítása érdekében a közszolgáltatások akadálymentes elérhetőségének biztosítását, elsősorban az egészségügyi ellátás akadálymentes hozzáférést, a foglalkoztatás mértékének növelését, a közlekedés akadálymentes szervezését célfeladatként fogalmazta meg a terv.
- A Kapuváron élő **romák** integrációjának elősegítése érdekében működtetett Reintegrációs Kerekasztal a helyi lehetőségek összefogásával segíti a folyamatot: felnőttképzés a roma kisebbséggel együttműködve képzés biztosítása a munkavállalás elősegítése érdekében, a közmunkaprogram tartalmas megszervezése. Egészségügyi szűrővizsgálatok, programok szervezése, az egészségügyi mutatók javítása érdekében. A hhh-s tanulók egyéni fejlesztése érdekében kiegészítő állami támogatás igénylése elsősorban az általános iskolákban és a szakiskolában.

- Az elfogadott esélyegyenlőségi program határidővel tartalmazza a javasolt beavatkozást, a feladatok ellátására képzett munkatárs kijelölését. Az esélyegyenlőségi terv megvalósítására Kapuvár Város Önkormányzata részéről kijelölt, képzésben részesülő munkatárs a felelős, akinek feladata a Terv társadalmi vitájának, megvalósításának koordinálása, a nyilvánosságának, monitorozásának a biztosítása.

8. Összegzés

Kapuvár Város Önkormányzata által elkészített Esélyegyenlőségi Program és Közoktatási Esélyegyenlőségi Terv, Antiszegregációs Program együttesen járul hozzá a helyi társadalomban az esélyegyenlőtlenségek csökkentéséhez, a hátrányos helyzetű csoportok felzárkóztatásához. A tervezett akciók a foglalkoztatás, szociális helyzet, egészségügy, lakhatás, oktatás területét egyaránt érintő, átfogó beavatkozások a nők, a romák és a fogyatékos személyek esélyegyenlőségének biztosítása érdekében.

A tervet Kapuvár Város Önkormányzata Képviselő-testületének elfogadására javaslom.

Győr, 2011. június 15.

.....
Mosolits Lászlóné
ESE-0031/2010