

KAPUVÁR-BELEDI KISTÉRSÉG
TÖBBCÉLÚ TÁRSULÁSA

ESÉLYEGYENLŐSÉGI

HELYZETELEMZÉS ÉS INTÉZKEDÉSI
TERV

2011-2016



Készült a www.aszf.hu honlapon található adatlapok, útmutatók alapján a társulás önkormányzatainak adatszolgáltatása alapján.

Tartalomjegyzék

Bevezető	4
1. Jogszabályi háttér	6
1.1. A társulási esélyegyenlőségi program elkészítésének szempontjai	9
2. Helyzetelemzés	9
2.1. A kistérség bemutatása	10
2.2. Demográfiai adatok	13
2.3. Foglalkoztatás, munkaerő-piaci aktivitás.....	19
2.4. Szociális szolgáltatások	24
2.5. Egészségügy.....	31
2.6. Lakhatás.....	34
2.7. Oktatás	36
2.8. Közbiztonság.....	41
2.9. A hátrányos helyzetű csoportok bemutatása	43
2.9.1. <i>Nők esélyegyenlősége</i>	43
2.9.2. <i>Romák esélyegyenlősége</i>	48
2.9.3. <i>Fogyatékkal élők</i>	53
3. Célmeghatározás	60
4. Akcióterv	61
5. Az Esélyegyenlőségi Program megvalósulást segítő fejlesztések és beruházások	66
6. Kockázatelemzés.....	67
7. Konzultáció, nyomonkövetés és nyilvánosság biztosítása.....	69
8. Kötelezettségek és felelősségi körök	71
9. Érvényesülés, módosítás	73
10. Elfogadás módja és dátuma.....	74
Mellékletek	75

Bevezető

Az egyenlő esélyek biztosítása az Európai Unió egyik legfontosabb politikai célja. Az egyenlő esélyek biztosítására irányuló közösségi politika ugyan változó tartalommal, de az európai integráció kezdete óta szerepel a Közösség napirendjén. Az egyenlő esélyek politikája szempontjából a Közösség története több időszakra bontható:

1957 és 1970 között a Római Szerződés szociálpolitikai fejezete programszerű téziseket tartalmaz, a tagállamok kötelességévé teszi, hogy a munkavállalók élet- és munkakörülményeit javítsák, az életszínvonalat folyamatosan növeljék, stb. A rendelkezés kimondja, hogy egyenlő munkáért a nőknek a férfiakkal egyenlő bér jár.

1970 és 1974 között a párizsi csúcstalálkozó (1972) zárónyilatkozatában kinyilvánították, hogy a szociális ügyekben közös akcióprogramot kell kidolgozni, mivel a szociális célok legalább annyira fontosak, mint a gazdaságiak. A Szociális Akcióprogramot 1974-ben hagyták jóvá, mely alapot képezett számos szociális tartalmú irányelv elfogadásához és három területen nyitotta meg az utat a szociális jogharmonizációhoz. Ezek: a férfiak és a nők közötti egyenlő bánásmód, a munkajog, a munkahelyi egészség- és biztonságvédelem.

A 80-as évek Az Egységes Európai Okmány (1986/87) két területen jelentett előre lépést: egyrészt a szociális párbeszédet, másrészt a társadalmi-gazdasági kohéziót beemelte a közösségi jog keretei közé.

1989 végén született meg a Közösségi Charta a Munkavállalók Alapvető Szociális Jogairól (továbbiakban: Közösségi Charta) című dokumentum. A Közösségi Charta legfontosabb részei a szabad mozgással, a foglalkoztatással és bérezéssel, az élet- és munkakörülmények javításával, a szociális védelemmel, a férfiak és a nők közötti esélyegyenlőséggel, az idősek és a fogyatékkal élők védelmével kapcsolatos alapvető jogok.

Az Amszterdami Szerződés (1997/99) legnagyobb hatású eleme az önálló foglalkoztatási fejezet beépítése volt, mely a válságos munkanélküliségi helyzetre történt válaszlépésként értékelhető. A foglalkoztatási politika fő céljaiként az alábbiakat jelölték meg:

- a foglalkoztathatóság javítása
- a vállalkozó szellem erősítése
- a vállalatok és dolgozóik alkalmazkodóképességének fejlesztése
- Az esélyegyenlőséget szolgáló politikák erősítése

2000-ben Lisszabonban a foglalkoztatáspolitikai célok határozott megfogalmazása mellett a társadalmi kirekesztés elleni küzdelem közösségi célként való kiemelése történt meg. 2002-ben értékelték az 1998-ban megfogalmazott (fentebb felsorolt) foglalkoztatási célok megvalósulását és Lisszabonban elfogadott célkitűzéseknek megfelelően módosították azokat. A 2003-2006 közötti időszakra megfogalmazott foglalkoztatáspolitikai irányok:

I. Teljes foglalkoztatás.

II. a munka minőségének és termelékenységének javítása.

III. a társadalmi kohézió és befogadás erősítése.

Az Európai Bizottság 2004 májusában tette közzé az "Esélyegyenlőség és diszkrimináció-mentesség a kibővített Európai Unióban" című Zöld Könyvet, amelyben konzultációra hívta az érintett szervezeteket, szereplőket. Ezek a konzultációk megerősítették azt az álláspontot, amely szerint kiemelkedően fontos mind az esélyegyenlőség, mind a diszkrimináció elleni küzdelem terén megvalósuló közösségi akciók kezdeményezése, beleértve az Európai Unió antidiszkriminációs jogalkotása hatásának maximalizálását. 2005 ősztől a tagországok nem külön készítik el foglalkoztatási akciótervüket, hanem azt a Nemzeti Akció-program a növekedésért és a foglalkoztatásért című nemzeti stratégia részeként dolgozzák ki. A diszkrimináció elleni fellépéssel és az esélyegyenlőséggel kapcsolatos törekvéseket a mindenki számára irányadó Esélyegyenlőségi Keretstratégia foglalta magába.

2007-től 2013-ig terjedő időszakra vonatkozóan egységes szerkezetbe foglalt, közösségi akcióprogramként megfogalmazott PROGRESS közösségi program szabja meg a kereteket.

Az esélyegyenlőség biztosítása elvárja a társulástól egyrészt az egyenlő bánásmód követelményének érvényesülését, a hátrányos megkülönböztetés (diszkrimináció) tilalmát jelenti, másrészt olyan esélyegyenlőségi politikák kialakítását és végrehajtását, amelyek a hátrányos helyzetű állampolgárok életkörülményeinek javítását segítik elő különböző területeken. Társulásunk működése során az esélyegyenlőség megvalósítását - az EU elvárásoknak is megfelelően - horizontális elvként határozza meg, mely áthatja a valamennyi tevékenységét: a kötelező és önként vállalt feladatok ellátását, és a helyi szintű közpolitikák alakítását egyaránt.

Kapuvár-Beledi Kistérség Többcélú Társulás és szervei tudatában vannak annak, hogy munkáltatóként, intézmény fenntartóként, közvetlen szolgáltatóként, pályázóként és a közpolitikák alakítójaként is kötelesek megtartani valamennyi jogviszonyukban és eljárásukban az egyenlő bánásmódról és az esélyegyenlőség előmozdításáról szóló 2003. évi CXXV. törvényben (Ebktv.) meghatározott egyenlő bánásmód követelményét.

A társulás elkötelezett az egyenlő esélyek biztosítás iránt és tevékenységével hozzá kíván járulni, hogy minden polgár megkülönböztetés nélkül dolgozhasson, tanulhasson és élhessen a társulás településein.

A Társulási Tanács és szervei döntéseiken keresztül is kifejezik elkötelezettségüket az esélyegyenlőség területén,

A jogszabályokban meghatározott, ilyen irányú kötelező feladatok ellátásán túl a társulás a társszervekkel, civil szerveződésekkel, egyházakkal, önszerveződésekkel, társulásaival, egyesületeivel és alapítványaival együttműködve közösen törekszik érvényre juttatni az esélyegyenlőség eszméjét a társadalmi élet minden területén.

A Társulás két évente felülvizsgálja esélyegyenlőségi programját, terveit.

A Társulási Esélyegyenlőségi Program készítése során az alábbi stratégiákat, fejlesztési terveket, koncepciókat, tekintettük át a Társulási Esélyegyenlőségi Program készítéséhez:

Közoktatás-fejlesztési és Intézkedési terv

Kapuvár-Beledi Kistérség Területfejlesztési Koncepció

Győr-Moson-Sopron Megye területrendezési terve

Győr-Moson-Sopron Megye Közoktatás-fejlesztési és Intézkedési Terv

Győr-Moson-Sopron Megye Közoktatási Esélyegyenlőségi Program

Kapuvár Város Városfejlesztési Stratégia

Kapuvár Város Közoktatás-fejlesztési és Intézkedési Terv

Kapuvár Város Közoktatási Esélyegyenlőségi Program

1. Jogszabályi háttér

A Magyar Köztársaság Országgyűlése elismerve minden ember jogát ahhoz, hogy egyenlő méltóságú személyként élhessen, azon szándékától vezérelve, hogy hatékony jogvédelmet biztosítson a hátrányos megkülönböztetést elszenvedők számára, kinyilvánítva azt, hogy az esélyegyenlőség előmozdítása elsősorban állami kötelezettség – tekintettel az Alkotmány

54. § (1) bekezdésének 70/A. §-ára –, megalkotta a 2003. évi CXXV. törvényt az egyenlő bánásmódról és az esélyegyenlőség előmozdításáról.

Az egyenlő bánásmód követelményének érvényesülése és az esélyegyenlőség előmozdítása, mint szabályozási tárgy nem előzmények nélküli a magyar jogban. A törvény megalkotásáig azonban a hatályos szabályozás nélkülözötte az egységes fogalomhasználatot, és nem biztosított megfelelő eszközöket a jogsértésekkel szembeni fellépéséhez. Ezért volt szükség egy olyan általános antidiszkriminációs törvény megalkotására, amely egyrészt a már meglévő szabályokat koherenssé teszi, másrészt kitölti azokat a réseket, amelyek a szabályozásban mutatkoztak, harmadrészt pedig megfelelő eljárási rendelkezéseket biztosít a jogsértésekkel szembeni fellépéshez.

Az egyenlő bánásmód követelménye a kötelezettektől azt kívánja meg, hogy tartózkodjanak minden olyan magatartástól, amely bizonyos tulajdonságaik alapján egyes személyek vagy személyek egyes csoportjaival szemben közvetlen vagy közvetett hátrányos megkülönböztetést, megtorlást, zaklatást vagy jogellenes elkülönítést eredményez. Alapvetően tehát az egyenlő bánásmód követelménye az egyik oldalon negatív kötelezettséget jelent: a kötelezettek nem sérthetik meg mások egyenlő emberi méltóságát. A jogosultak vonatkozásában ugyanakkor ez azt eredményezi, hogy mindenkinek jogosultságként kikényszeríthető igénye van arra, hogy őt egyenlő méltóságú személyként kezeljék. Ennek megfelelően az államnak az egyenlő bánásmód követelménye tekintetében a jogsérelmet elszenvedők számára elsősorban a jogsérelmekkel szembeni fellépés eszközrendszerét kell biztosítania.

Az eleve hátrányos helyzetben levő személyek esetében nem elegendő annak biztosítása, hogy őket a többiekkel azonos jogok illessék meg, hanem olyan pozitív intézkedésekre van szükség, amelyek lehetővé teszik, hogy a helyzetükből fakadó hátrányaikat csökkenteni, illetve megszüntetni lehessen. E pozitív intézkedések megtételére az Alkotmány 70/A. § (3) bekezdése alapján első-sorban az állam köteles, a tulajdon szociális kötöttsége azonban emellett - a tulajdonjog közjogi védelmének keretein belül - igazolhatja, hogy az esélyegyenlőség előmozdítása érdekében bizonyos kötelezettségeket az állam magánfelek számára is előírjon.

A törvény az egyenlő bánásmód követelményével kapcsolatban arra törekszik, hogy a jogrendszer egésze tekintetében, általános jelleggel határozza meg az egyenlő bánásmód jogosultjait, kötelezetteit, valamint az egyenlő bánásmód követelményének tartalmát.

A törvény emellett biztosítja azt is, hogy a jogsérelmet szenvedett személyek minden esetben megfelelő közigazgatási jogi eljárás igénybevételével léphessenek fel a jogsértőkkel szemben.

A törvény az egyenlő bánásmód követelményének szektorális kérdéseire is kitér, ennek megfelelően egyaránt foglalkozik a foglalkoztatásban, a szociális biztonság és az egészségügy területén, az oktatásban vagy a lakhatási ügyekben, illetve az áruk forgalma és a szolgáltatások igénybevétele során megjelenő hátrányos megkülönböztetéssel. A törvény az esélyegyenlőséggel kapcsolatban keretszabályozás kialakítására tesz kísérletet. Az esélyegyenlőség előmozdítása elsősorban nem normatív szabályozás megalkotása által, hanem konkrét, a hátrányok kiegyenlítését segítő intézkedések végrehajtásával érhető el. A területet érintő szabályozásnak ennek megfelelően az a feladata, hogy olyan keretet biztosítson ezen állami intézkedéseknek, amelyek a közösségi erőforrások leghatékonyabb felhasználását teszik lehetővé.

Az egyenlő bánásmód követelménye alapján a Magyar Köztársaság területén tartózkodó természetes személyekkel, ezek csoportjaival, valamint a jogi személyekkel és a jogi személyiséggel nem rendelkező szervezetekkel szemben e törvény rendelkezései szerint azonos tisztelettel és körültekintéssel, az egyéni szempontok azonos mértékű figyelembevételével kell eljárni.

Jogszabályok

- *Alkotmány*
- 1959.évi IV. tv. *a Polgári Törvénykönyvről*
- 1992.évi XXII. tv. *a Munka Törvénykönyvéről*
- 1993. évi LXXIX. tv. *a közoktatásról*
- 1993. évi LXXVII. törvény *a nemzeti és etnikai kisebbségek jogairól*
- 1993. évi III. tv. *a szociális igazgatásról és egyes szociális ellátásokról*
- 1998.évi XXVI. tv. *a fogyatékos személyek jogairól és esélyegyenlőségük*

biztosításáról

- 2003.évi CXXV. tv. *az egyenlő bánásmódról és az esélyegyenlőség előmozdításáról*

1.1. A társulási esélyegyenlőségi program elkészítésének szempontjai

A Társulási Tanács által elfogadásra kerülő helyi esélyegyenlőségi program a társulásban feltárt esélyegyenlőségi problémákat, és azok kezelésére tervezett intézkedéseket tartalmazza.

A programban a többcélú kistérségi társulási megállapodásban rögzített feladatok ellátására vonatkozó adatokat gyűjtöttünk, és ezen adatok alapján intézkedéseket fogalmaztunk meg a központilag kiadott adatlapok feldolgozásával.

A közoktatásról szóló törvény alapján készített **Közoktatási Esélyegyenlőségi Intézkedési Terv részét képezi a helyi esélyegyenlőségi programnak.**

2. Helyzetelemzés

A helyzetelemzés célja annak megállapítása, hogy a többcélú kistérségi társulást alkotó településeken élő hátrányos helyzetű társadalmi csoportok a teljes lakossághoz viszonyítva milyen foglalkoztatási, képzettségi, szociális, lakhatási, területi, egészségügyi mutatókkal rendelkeznek és ezek alapján a többcélú kistérségi társulás milyen esélyegyenlőségi problémákkal küzd.

A helyzetelemzés elkészítése három lépésből állt:

- a) első lépésként meghatároztuk a hátrányos helyzetű társadalmi csoportok foglalkoztatási, képzettségi, szociális, lakhatási, területi, egészségügyi hátrányok szerinti megoszlását a megfelelő adatok összegyűjtésével.
- b) második lépésként a teljes lakosság foglalkoztatási, képzettségi, szociális, lakhatási, területi, egészségügyi hátrányok szerinti megoszlását.
- c) harmadik lépésként a hátrányos helyzetű társadalmi csoportok foglalkoztatási, képzettségi, szociális, lakhatási, területi, egészségügyi szempontok szerinti megoszlását a teljes lakosságra jellemző területi és szociális adatokkal összevetve megállapíthatók a többcélú kistérségi társulást jellemző esélyegyenlőségi problémák.

Az adatok forrása: a Központi Statisztikai Hivatal adatbázisa, az önkormányzatok által rendelkezésre bocsátott adatok a központi adatlapok kitöltésével, melynek forrása:

http://www.afsz.hu/engine.aspx?page=full_szocpol_gyermekved&switchcontent=afsz_szocpol_oesz_adattabl_a&switch-zone=Zone1&switch-render-mode=full

A program a következő hátrányos helyzetű csoportokat vizsgálja a kistérségben:

- Nők és férfiak társadalmi esélyegyenlősége
- A romák esélyegyenlősége
- A fogyatékos személyek esélyegyenlősége

A helyzet alapos vizsgálatát nehezíti, hogy a települések nem rendelkeznek a hátrányos helyzetű csoportok tagjaira vonatkozó korrekt adatokkal. Általában globális mutatók álltak rendelkezésünkre, a nők, a fogyatékos személyek és a roma lakosság helyzetét feltáró adatokat külön nem tartanak nyilván sem az önkormányzatok, sem a központi adatszolgáltatás. Számos település esetében kénytelenek voltunk a legutóbbi népszámlálás során feldolgozott adatokkal dolgozni. Ezt az adattáblákban külön jelezzük.

2.1. A kistérség bemutatása

A **Kapuvár-Beledi Kistérség Többcélú Társulása** a Kapuvári KSH kistérség 19 települése részvételével alakult, 2004. november 4-én.

A Társulás létrejöttének alapja a települési önkormányzatok többcélú kistérségi társulásáról szóló 2004. évi CVII. törvény, a 65/2004. (IV.15.) Korm. rendelet, valamint a Belügyminisztérium pályázati felhívása, mely a települési önkormányzatok többcélú kistérségi társulásainak intézményesítésére, a térségi fejlesztések előmozdítására, valamint az önkormányzati közszolgáltatások színvonalának kiegyenlítése érdekében fogalmazódott meg.

Célja: Minden állampolgár számára legyenek elérhetőek a minőségi szolgáltatások, mérséklődjön az indokolatlan társadalmi és területi egyenlőtlenség az oktatási, egészségügyi, és szociális területen, valamint segítse megalapozni az európai uniós versenyképességünket, és a szolgáltatások színvonala a gazdaság lényeges többletráfordítása nélkül javuljon.

A megalakuláshoz elengedhetetlenül szükséges volt a kistérségbe tartozó települések képviselő-testületének több mint a fele, de legalább két testület a területfejlesztési feladatok ellátására valamennyi testület jóváhagyása.

A Többcélú Társulás megalakulásának feltétele volt, hogy a társulási települések együttes lakosság száma az összlakosság 60%-át meg kell, hogy haladja, vagy ha a lakosság szám

50%-os akkor a résztvevő települések száma kell, hogy meghaladja a KSH Kistérséget alkotó települések 60%-át.

Kapuvár és Térsége Kistérség Többcélú Társulását az alábbi települések önkormányzatai alapították:

Beled, Dénesfa, Edve, Himod, Hövej, Kapuvár, Kisfalud, Mihályi, Vadosfa, Vásárosfalu.
Kizárólag területfejlesztési feladatokra társult: *Agyagosszergény, Babót, Cirák, Gyóró, Oslí, Rábakecöl, Szárföld, Veszvény, Vitnyéd.*

2007. szeptember 25-től Agyagosszergény – a települési önkormányzatok többcélú kistérségi társulásáról szóló 2004. évi CVII. törvény módosítása következtében – kivált a Társulásból, és a kistérség neve Kapuvár-Beledi kistérségre változott. A Társulási Tanács a Többcélú Társulás nevét Kapuvár-Beledi Kistérség Többcélú Társulására változtatta.

2008. július 1-től a kizárólag csak a területfejlesztési feladatokra társult Cirák, Oslí és Vitnyéd községek önkormányzatai beléptek a Többcélú Társulásba, ezáltal a kistérség mind a 18 települése teljes jogú tagja lett a Társulásnak.

A Többcélú Társulás megalakulásától a kapuvári Polgármesteri Hivatal irodái látták el a munkaszervezeti feladatokat. 2005. június 1-jétől 2007. január 31-ig az aljegyző vezetésével a Polgármesteri Hivatal Kistérségi és Humánszervezési Iroda látta el a munkaszervezet feladatait. A Polgármesteri Hivatal új struktúrája keretében 2007. február 1-jétől önálló Kistérségi Iroda állt fel, amely többek között ellátta a munkaszervezeti feladatokat is. 2008. január 1-től a Társulási Tanács döntése alapján önálló szervezet jött létre Kapuvár-Beledi Kistérség Többcélú Társulása Kistérségi Irodája néven, a munkaszervezet kivált a kapuvári Polgármesteri Hivatalból.

Földrajzi helyzet

A kapuvári kistérség legmeghatározóbb földrajzi sajátossága, hogy a Kisalföld egyik tökéletes síkságán fekszik és, ennek három kistájához tartoznak települései. A Rábaköz nyugati, a Répccementé északkeleti illetve a Hanság délnyugati részét egyesíti. A kistérség központi települése Kapuvár, szinte pontosan ennek a három területnek a találkozásánál fekszik, így különböző jellegű tájak sajátosságai keverednek a városban.

Geológiai szempontból megvizsgálva a térséget fontos megjegyezni, hogy a föld mélye jelentős kincseket rejt magában. Bőséges termál-, illetve gyógyvízforrások állnak rendelkezésre. A termálforrások mellett ugyancsak fontos megemlíteni a Mihályi és

Kisfalud határában feltörő szén-dioxidot, melyet részben a kapuvári kórház mozgásszervi betegeinek országos hírű kezelésénél használnak, részben pedig a kistérséggel délről szomszédos Répcelak üzemében dolgoznak fel. Szólni kell az építőanyag-ipar gazdag bázisát adó jelentős kavicsstartalékról valamint a téglagyártáshoz szükséges agyag bőséges rendelkezésre állásáról egyaránt. A hansági tőzeg a kertészek számára fontos és hasznos termék.

A kistérség felszíni vízfolyásai közül a legnagyobb és a legjelentősebb a Rába, amely azonban csak déli megyehatár folyó. Északon a gyakorlatilag államhatárként is szolgáló Hanság-főcsatorna az ötvenes évek, a Hanság lecsapolásának legerőteljesebb időszaka óta egyesíti nyugat-kelet irányú vonalával a kistérséget átszelő, egymással párhuzamosan futó folyócskákat (Kis-Rába, Kardos, Répce), amelyek meghatározzák a régió természetes tengelyét is. A Kis-Rába folyó - amely a Rábából ered és a Répcebe ömlik - valaha mesterséges öntözőcsatornaként funkcionált-, mára a kistérség jelképévé vált. Korábban az öntözés mellett a malmok hajtásával fontos gazdasági szerepet töltött be. Kisebb természetes tavak jobbára csak a Hanság mocsárvilágának maradványaiként illetve a kavicsbányászatot követően fennmaradó bányatavakként említhetők.

Az itt található három tájegység közül a Rábaköz talaja a legjobb minőségű, sokoldalú mezőgazdasági hasznosítása hosszú évszázadokra nyúlik vissza. A Répce mentén sok a legelő, az erdős terület, a talaj minősége is gyengébb. A hansági területek szintén jó adottságokkal rendelkeznek, ráadásul ezen területen a Fertő-Hanság Nemzeti Park gyönyörű természeti kincsei is megtalálhatók.

A jó termőhelyi adottságoknak megfelelően a mezőgazdaság hagyományosan jelentős szerepet tölt be a kistérség gazdaságában, a térségben működő vállalkozások közel 30%-a mezőgazdasági jellegű. Piaci igényeknek megfelelő termékszerkezet váltás nem zajlott le a térségben, növénytermesztési szerkezetében a gabonafélék túlsúlya a meghatározó. A mezőgazdasági terményekre épülő feldolgozóipar a mezőgazdasági alapanyag mennyiségéhez képest nem meghatározó, illetve a csak részben épül a helyi terményekre. A 10 év alatt több gazdasági társaság, új típusú szövetkezet és egyéni vállalkozó nőtte ki magát.

Közlekedés

A térség közúti megközelíthetőségének fő tengelyeit az európai úthálózat részét képező, Győrt Szombathellyel összekötő 86-os számú közlekedési útvonal (E65), és a Sopron és Győr közötti 85-ös főútvonal jelentik. Kedvezőbb elérhetőséget biztosít a 86-os számú út gyorsforgalmi úttá fejlesztése, amely része lesz a Nyugat-Dunántúli régió észak-déli közúti tengelyének.

Közlekedés és szállítás szempontjából értékelhető a Hegyeshalom-Szombathely vasútvonal, mely közvetlen összeköttetést biztosít mindkét fontos ausztriai határátkelőhely felé. Mind szállítás, mind környezeti szempontból hátrány, hogy a vonal nem villamosított. Közlekedés és szállítás szempontjából kiemelkedő a Győr-Sopron-Ebenfurti villamosított vasútvonal, mely közvetlen összeköttetést jelent a megyeszékhellyel, valamint Ausztriával.

Forrás: <http://www.nydregio.hu/cgi-bin/kisterseg/index.cgi?view=bemutatas&ID=9&kistersegID=2>

2.2. Demográfiai adatok

A társulás 18 településből áll, melyből Kapuvár és Beled város. A települések megoszlása lakóinak száma alapján: A természetes szaporodás hosszú ideje negatív értéket mutat, melyet tovább ront a negatív migrációs hatás is. A korösszetétel is rendkívül erős elöregedést jelez, amely a falvak gyenge népességmegtartó erejét tükrözi. A lakosság szinte teljesen magyar nemzetiségű, mintegy 1000-1500 főre tehető cigányság lélekszáma.

0-100 fő:	Edve, Vadosfa
100-500 fő:	Hövej, Gyóró, Dénesfa, Cirák, Vásárosfalu
500-1000 fő:	Osl, Veszvény, Szárföld, Himod, Kisfalud, Rábakecöl
1000-10000 fő:	Beled
10000 fő felett:	Kapuvár

A 2009. évi adatok alapján a kistérség lakosainak száma: 24. 077 fő. A lakosság 44,8%-a (10 534 fő) a kistérség központjában, Kapuváron él. A társulást alkotó további 17 település közül a legnagyobb Beled (2657 fő), a legkisebb Edve (69 fő) és Vadosfa (73 fő).

A Kapuvár- Beledi Kistérség településeinek lakosságszámát az elmúlt két évtizedben vizsgáltuk.

Település	1990.01.01	2007.01.01	2008.01.01
	(fő)	(fő)	(fő)
Kapuvár	11167	10802	10766
Babót	1219	1169	1160
Beled	2915	2889	2840
Cirák	695	608	587
Dénesfa	429	412	398
Edve	171	154	68

Gyóró	460	404	405
Himod	820	709	718
Hövej	348	345	338
Kisfalud	881	806	800
Mihályi	1218	1166	1167
Osl	1037	924	943
Rábakecöl	917	823	807
Szár föld	978	906	925
Vadosfa	92	83	83
Vásárosfalu	140	169	174
Veszkény	921	908	934
Vitnyéd	1450	1291	1302
Összesen:	25 858	24 568	24 415

A kistérség demográfiai értelemben, az országos átlagokhoz viszonyítva nincs jó helyzetben, lakosságának száma folyamatosan csökken, természetes szaporodás mutatói rosszak. (A kistérség lakossága 2001 óta 1540 fővel, egy nagyobb község lélekszámával csökkent.) Az ötvenes évektől a nyolcvanas évekig a csökkenés fokozatos volt, majd a következő években a csökkenés gyors és nagyarányú lett, a folyamat az utóbbi két évben lelassult. Az állandó népességben belül a 18-59 éves, valamint a 60 év feletti korosztály a domináns. Remélhetőleg ezek a mutatók javulnak, hiszen már több településen is stagnál vagy lelassult az előregedés folyamata, sőt, néhány település lakosság száma csekély mértékben ugyan, de nőtt.

A lakosság számának alakulása

	Kapuvár Város	A Kistérség Kapuvár nélkül	A Kistérség összesen.
1970	10585	18480	29065
1980	11504	17366	28870
1990	11507	15282	26789
2001	10758	14859	25617
2009	10534	13543	24077

A népességszám csökkenése elsősorban a természetes fogyás következménye. 1990 és 2001 között a kistérségben az élveszületések száma 2805, míg a halálozás 4172, vagyis a természetes fogyás 1367, melyhez a belföldi vándorlási mutató is negatív eredményt társít. Kapuvár város lakosság száma viszonylag állandó, az 1980-as, 1990-es évek növekedése után 2010-re az 1970-es szintre csökkent, ami összességében megfelel az országos átlagnak. A kistérség másik városa Beled, melynek lakosság számát vizsgálva megállapítható, hogy

folyamatos fogyás jellemzi, 2001 és 2009 között 8,6%-al mintegy 240 fővel csökkent lakosainak száma.

9 településre jellemző a természetes fogyás és a negatív vándorlási különbözet, így a népességszám e településeken csökkenő: Kapuvár, Osló, Himod, Kisfalud, Mihályi, Gyórá, Vadosfa, Beled és Edve. A népesség számának csökkenése 20%-ot meghaladó mértékű Himodon és Edvén, 10% feletti Kisfaludon, Vadosfán.

Dénesfán, Cirákon és Vásárosfalun az elmúlt 9 évben 10%-ot meghaladó mértékű létszámgyarapodás történt.

A térség lakosságának vizsgálata a korcsoportok szerint:

Hazánkat az elmúlt évtizedekben a népesség számszerű csökkenése mellett a rohamos elöregedés jellemezte. Míg 1990-ben száz gyermekkorú (14 éves vagy fiatalabb) lakosra 65, 2000-ben 86, 2009-ben már 110 (65 éves vagy idősebb) idős ember jutott. Míg 1990-ben és 2000-ben a fővárost figyelmen kívül hagyva mindenütt meghaladta a gyermekkorúak száma az időskorúakét, ez 2009-ben a 19 megyéből mindössze már csak 4-re volt igaz. Az ország társadalmi fejlődését ez a demográfiai tendencia nehezíti.

	0-14 év	15-17 év	18-59 év	60 év felett
1990	20%	5%	56%	19%
2000	16,4%	3,6%	60%	20%
2007	15,1%	3,6%	60%	21,3%

(Forrás: KSH statinfo Országos mutató)

A Kapuvár- Beledi kistérség adatai az országos adatoknál rosszabb képet mutatnak.

Állandó népesség száma	24077 fő
0-17 éves lakosság	3932 fő
60 év feletti lakosság	6357 fő

2009.évi adatok: Kapuvár-Beledi Kistérség Többcélú Társulása

A fenti mutatókból látható, hogy a kistérségben élők korösszetétele, több szempontból is eltérő az országos átlagokhoz képest. A 18-59 év közöttiek száma az összes lakos 57,3%, ami jónak mondható, ugyanakkor a 0-18 év közöttiek 16,3%-a rendkívül alacsony, míg a 60 év feletti 26,4%-a magas. Az arányokat nézve 100 kiskorú (17 év alatti) lakosra 161 (60 év feletti) idős ember jut. Különösen azokon a településeken jellemző a lakosság

előregedése, ahol oktatási intézmények nem működnek, de Kapuvár és Beled helyzete sem sokkal jobb.

Az iskolai létszámokat, a meglévő kapacitásokat és a további demográfiai csökkenést látva a következő években nem lesz szükség az iskolai férőhelyek bővítésére, inkább az osztályok átlaglétszámának (és esetleg az osztályok számának) további csökkenése várható. Az óvodai kapacitások kihasználtsága a következő években a jelenlegi sinthez képest tovább fog csökkenni.

Nemek szerinti összetétel

A nemek szerinti összetételt a megye, a kistérség és Kapuvár vonatkozásában a társadalom egészében tudtuk vizsgálni. Mindhárom területi egységben a nők (12185 fő) magasabb arányban vannak jelen, mint a férfiak (11892 fő). Gyermekkorban és a 20 év alatti lakosság esetében a nemek összetételére a férfiak magasabb aránya a jellemző. Az eltérés ebben az életszakaszban, a kistérségben 5,54%, a fiúk aránya ennyivel magasabb. A nők részéről a társadalom egészében várható magasabb átlagéletkor miatt azonban az idősebb korosztályokban arányuk felülreprezentált. Az arányok közelítenek az országos és a megyei átlagokhoz.

Nők, férfiak aránya

Nemek	Kapuvár	Kistérség Kapuvár nélkül	Kistérség összesen
Nők	5428 fő	6757 fő	12185 fő
Férfiak	5200 fő	6692 fő	11892 fő

A társulás lakosságának iskolai végzettsége

Az iskolai végzettségekről a településen nem rendelkeznek információval, így az itt felhasznált adatokat a Statisztikai Hivatal adattábláiból gyűjtöttük.

A kistérség 18. életévét betöltött lakóinak iskolai végzettség szerinti összetétele alapján alapfokú iskolai végzettséggel a népesség 30%-a, középiskolai végzettséggel a 45,3%-a, 16,7%-a felsőfokú végzettséggel rendelkezik, míg 8% a befejezett általános iskolai végzettséggel nem rendelkezők aránya. Az általános iskolát be nem fejezők feltehetően az idősebb korosztályból kerülnek ki.

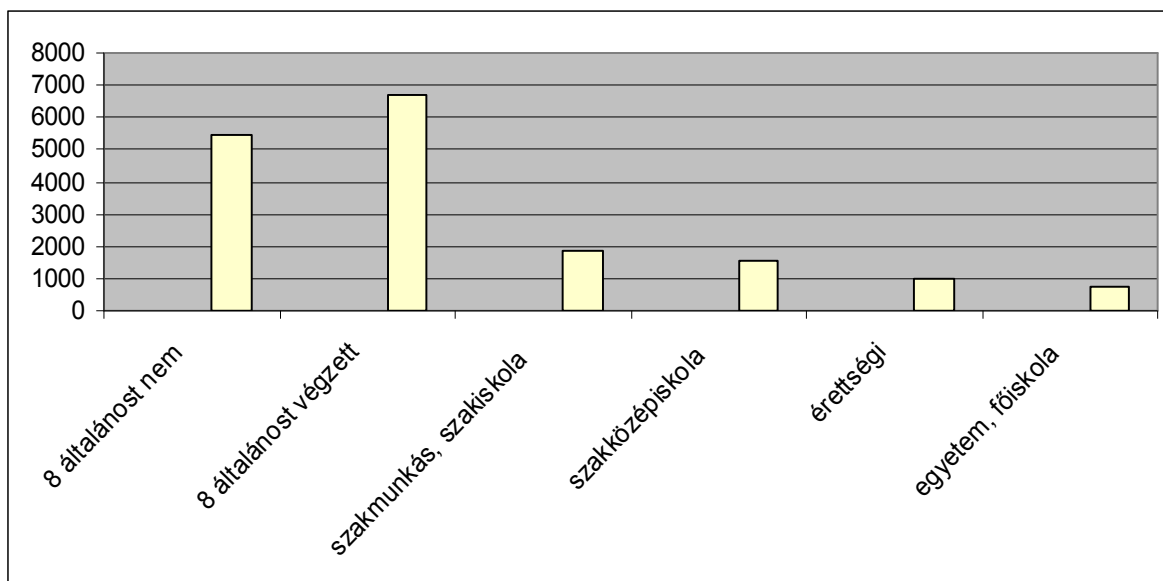
Fogyatékkal élők

A fogyatékkal élők szempontjából átfogó adatokkal a 2008-as évre vonatkozóan rendelkezünk. Az adattáblából kitűnik, hogy néhány település mutatói a megyei és az országos átlagoknál lényegesen gyengébbek. A kistérségben élő fogyatékosok az összes lakos 3,8%-t teszik ki. Kiugróan magas két kistépelülés mutatója: Edve lakosainak 23,5%-a, Vadosfa lakosainak közel 10%-a fogyatékos. Az értelmi fogyatékosok fele, a mozgássérültek közel kétharmada, a halmozottan sérültek háromnegyede Kapuváron él.

Település neve	Lakosok száma /fő/	Fogyatékkal élők száma összesen	%	Autista	Látás-sérült	Hallás-sérült	Mozgás-sérült	Értelmi fogyatékos	Halmozottan sérült
Babót	1 160	16	1,4%	1	1	4	4	5	1
Beled	2 840	100	3,5%	2	23	23	28	13	11
Cirák	587	20	3,4%	0	2	4	10	4	0
Dénesfa	398	24	6,0%	0	4	4	8	5	3
Edve	68	16	23,5%	0	3	3	8	2	0
Gyóró	405	11	2,7%	1	2	0	3	0	5
Himod	718	25	3,5%	0	2	3	14	5	1
Hövej	338	12	3,6%	0	0	3	7	2	0
Kapuvár	10 766	516	4,8%	1	34	34	316	59	72
Kisfalud	800	12	1,5%	0	0	0	10	0	2
Mihályi	1 167	46	3,9%	0	8	5	30	3	0
Osló	943	12	1,3%	0	1	0	7	4	0
Rábakecöl	807	54	6,7%	1	2	0	51	0	0
Szárköld	925	16	1,7%	0	5	1	9	1	0
Vadosfa	83	8	9,6%	0	2	1	5	0	0
Vásárosfalu	174	13	7,5%	0	1	2	8	2	0
Veszkény	934	12	1,3%	0	2	1	1	5	3
Vitnyéd	1 302	29	2,2%	0	3	2	19	4	1
Összesen:	24 415	942	3,8%	6	95	90	538	114	99

A fogyatékosok típusa szerint legnagyobb számban a mozgásszervi fogyatékosok élnek a térségben, ők az összes fogyatékos 60%-át teszik ki. A fogyatékos férfiak és nők között a fogyatékosok típusa szerint különbség figyelhető meg. A férfiak körében magasabb a mozgásszervi fogyatékosok és az értelmi fogyatékosok aránya, míg a nők között a gyengénlátók aránya magasabb.

A fogyatékos személyek iskolai végzettségéről megyei összesítő adatok állnak rendelkezésünkre. Feltételezhetjük, hogy a kistérségben élő fogyatékos személyek iskolai végzettsége hasonlóan a megyei mutatókhoz, messze elmarad a társadalom egészének iskolai végzettségi mutatóitól. A fogyatékos személyek 70%-a rendelkezik a 8 általános iskolai, vagy még alacsonyabb iskolai végzettséggel.



(Forrás KSH 2008. Győr-Moson-Sopron megye fogyatékos személyeinek megoszlása iskolai végzettség szerint)

Az iskolai végzettség és a fogyatékoság típusa szerinti összehasonlító adatokkal a kistérség településeiről nem rendelkezünk.

A kistérségben 208 fő valamely nemzetiséghez tartozónak vallotta magát.

A kistérségben élők hazai kisebbségekhez tartozás alapján.

	A kistérség összesen	Kapuvár	Beled	Vitnyéd
Román	5	3		1
Afrikai	2	2		
Roma	108	79	9	16
Szerb	1			
Görög	1	1		
Horvát	20	9		3
Ukrán	3		2	
Lengyel	9	3	5	
Szlovén	2			2
Zsidó	1			
Német	59	19	15	3

(Forrás: 2001-es népszámlálás adatai)

A fenti táblázat a legnagyobb létszámú kisebbségekkel rendelkező településeket mutatja, s ebből kiderül, hogy az összes kisebbség (211 fő) több mint fele (116 fő) Kapuváron él, Beleden 31 fő, Vitnyéden 25 fő, vagyis a térség három településén az összes nemzetiségi

75% -a lakik. A roma lakosság (108 fő) 70%-a Kapuváron (79), Beleden (9) és Vitnyéden (16) Dénesfán (1) és Gyórón (3) él. A térségben a német és a lengyel kisebbség számottevő. A kistérségben halmozottan hátrányos helyzetű megjelöléssel 91 gyermek van, melyből nagyrészt a Kapuváron élők teszik ki. Jelentős a halmozottan hátrányos helyzetű gyermekek száma Himodon 11 fő, Vitnyéden 10 fő Osliban 7 fő Veszvényben 6 fő. A települések nagyrésztében a rendszeres gyermeknevelési támogatásban részesülő szülők nem nyilatkoztak (több mint kétszázan) így nem valós az a kép ami elénk tárul. Az adatokat a 2001.évi népszámlálás adattábláiból vettük, s a térség településeinek jelentős része frissebb információkkal nem is rendelkezik, ugyanakkor Kapuvár városban a kisebbségi önkormányzattal való egyeztetés alapján a roma népesség száma 2010. évre vonatkozóan 685 fő.

2. 3. Foglalkoztatás, munkaerő-piaci aktivitás

A helyi foglalkoztatottságban az állami hivatalok és oktatási, egészségügyi intézmények mellett, főleg a nagyobb településeken működő (elektronikai, könnyűipari, gépipari) vállalkozások játszanak szerepet. A nagy foglalkoztatók felszámolását követően számos kisvállalkozás kezdte meg működését. A kistérségben a szolgáltatási ágazat még nem kiemelkedően jelentős, bár egyre nagyobb számban jelennek meg a szolgáltatási szektorban dolgozó kisvállalkozók.

Az ipari vállalkozások koncentrálódásának területe a 85-ös főút mentén elhelyezkedő, 62 ha összterületű Kapuvári Ipari Park, melynek területén jelenleg 27 vállalkozás működik, több mint 1500 főt foglalkoztatva. Az ipari parkban a helyi vállalkozások mellett, külföldi tulajdonú cégek is létesítettek telephelyet, ami új termelési ágak (pl. elektronikai tevékenység, műanyag nyílászárók gyártása) és munkakultúra megjelenését eredményezte a térségben.

A kistérség más településein is működnek ipari hasznosításra szánt területek pl. Beled, Veszvény, Kisfalud, Mihályi településeken. Forrás: <http://www.nydregio.hu/cgi-bin/kisterseg/index.cgi?view=bemutatas&ID=9&kistersegID=2>

A KSH 2009-es adatai alapján a térségben egy főre 0,145 vállalkozás jutott. Ha a népesség számával vetjük össze, akkor egy vállalkozásra 6,8 fő jut. Országos összehasonlításban a gazdasági aktivitás a kistérségben jónak mondható, mivel 2010-ben hazánkban 1.644.500

vállalkozás volt, ami szerint az egy főre jutó vállalkozások száma országos szinten 0,16, az egy vállalkozásra jutó állampolgárok száma 6,8. A megye gazdasági aktivitását a vizsgált adatok alapján a következő módon írhatjuk le: 73 598 vállalkozás működött 2010-ben, így az egy főre jutó vállalkozások száma 0,16, az egy vállalkozásra jutó polgárok száma 5,97. (Adatok forrása: <http://statinfo.ksh.hu/Statinfo/haViewer.jsp>)

Ezen adatok alapján **a térség gazdasági aktivitása az országos átlagnak megfelelő**, a megyei mutatóktól azonban elmarad.

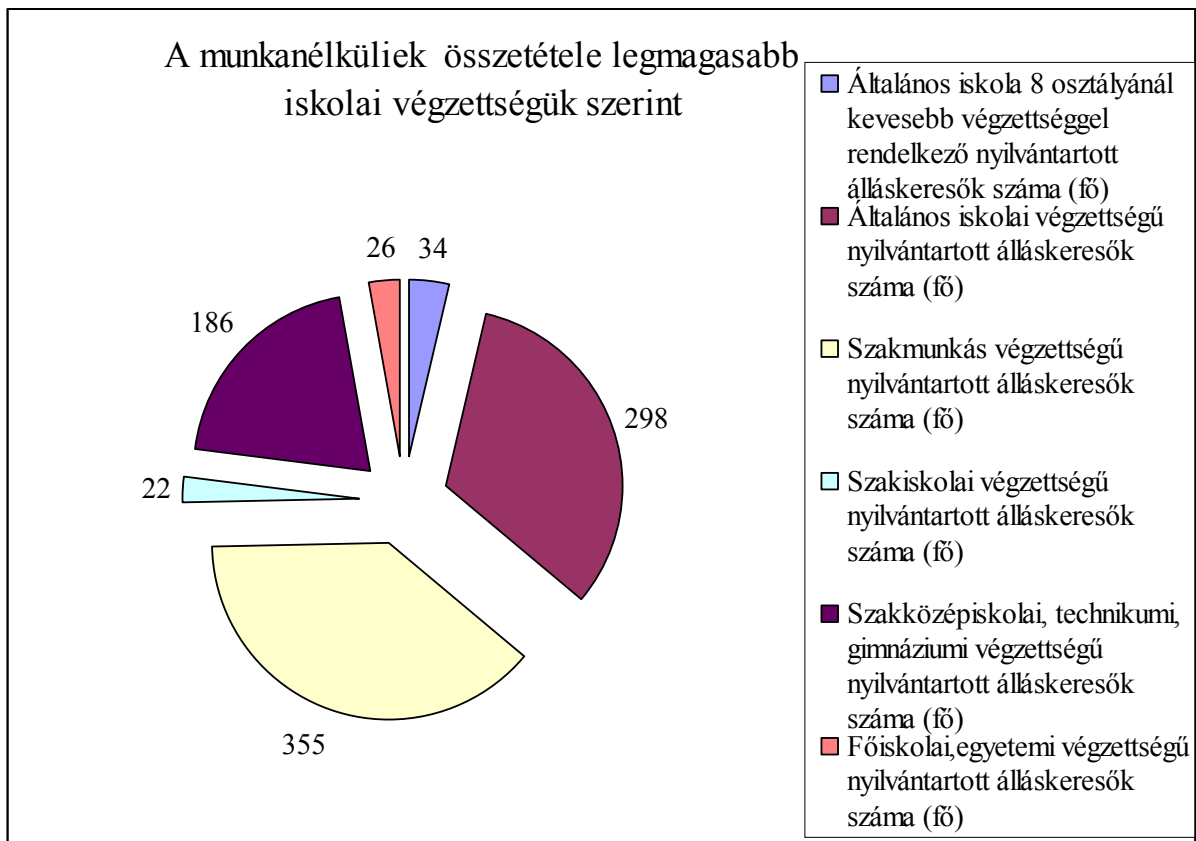
Az önkormányzatok által adott válaszok alapján a városban a foglalkoztatottak legnagyobb arányban az iparban és a szolgáltatási ágazatban dolgoznak. A falvakban jóval nagyobb szerepet kap a mezőgazdaság, mint fő megélhetési forrás. Nemek szerinti megoszlásban a nők a mezőgazdaságban arányaiban kevésbé foglalkoztatottak, mint a szolgáltatásban, vagy az iparban. A minimálbéren történő foglalkoztatás jelenlétét általában a község választották magasabb arányban. Érdekes, hogy a közfoglalkoztatás és a nyílt munkaerőpiac között nincs különbség e területen. Kismértékben ugyan, de a válaszoló önkormányzatok szerint a nőket sújtja jobban a minimálbéren való foglalkoztatás. A válaszolók szerint a TKT területén jelen van a fekete foglalkoztatás, településenként eltérő mértékűnek ítélték meg veszélyét, de átlag az 5 fokú skálán 2-es jelezték.

A Kapuvár-Beledi KTT településein a 2010. évi januári és a 2011. évi januári foglalkoztatási mutatókat vetettük össze.

A nyilvántartott munkanélküliek aránya 20 %-kal csökkent az egy év alatt. Az országos mutatóhoz képest a kistérség adatai kedvezőbbek voltak mindkét esztendőben. Az eltérést mutató arányszám 0,69% és 0,60 % volt a két évben, ami azt jelenti, hogy az országos munkanélküliségi mutatóhoz képest a kistérségi jóval kedvezőbb, az országos értéknek mindössze kétharmada, illetve alig több, mint a fele. 2011. januárban a relatív mutató országos szinten 9,4%, míg a kistérségünkben 5,70 % volt. Győr-Moson-Sopron megyéhez viszonyítva azonban az adatok kevésbé kedvezőek. A megye relatív mutatója 2010. januárjában 5,45%, volt, a KTT mutatója ezzel szemben 7,12 %. 2011.januárjára a megyei mutató 5,19%, míg a kistérségé 5,70 %. A Kapuvár-Beledi kistérség esetében a mutató értéke jelentősen javult egy év alatt.

A munkanélküliek iskolai végzettség szerinti összehasonlításában az tapasztaljuk, hogy a gazdasági válság hatására a munkanélküliség a szakmával rendelkező dolgozókat is utolérte. A szakmával rendelkezők alkotják a munkanélküliek 41%-os és egyben legnagyobb csoportját. Az álláskeresők 36%-a azonban alacsony iskolai végzettségű, mindössze 8 általános iskolai végzettséggel rendelkezik, vagy még annyival sem. Az

érettségizett álláskeresők a munkanélküliek 20 %-t, a felsőfokú iskolai végzettséggel rendelkezők a 3%-át alkotják.



(Forrás: Stadinfo: Kapuvár-Beledi Kistérség Többcélú Társulás)

Egy év távlatában a foglalkoztatási mutató kedvező változása ellenére komoly negatív irányú változás is megfigyelhető. **Jelentősen nőtt az egy évet meghaladóan álláskeresők aránya.** Míg 2010-ben az álláskeresők 11, 2%-a volt egy éven túli álláskereső, addig a jelen év vizsgált időszakában az álláskeresők 25,7%-a egy éven túl keresi a megfelelő lehetőséget a munkaerőpiacra történő reintegrációhoz. Azaz az a tartósan munkanélküliek aránya 44%-kal nőtt.

A pályakezdő munkanélküliek aránya 7,7 százalék volt 2011. januárjában.

Nemek szerinti megoszlásban az arányok, szinte teljesen kiegyenlítettek: 51% férfi, 49% nő.

A kistérségben az álláskeresők ellátása legnagyobb arányban álláskeresői támogatás formájában realizálódik. Vannak segélytípusú ellátásban részesülő álláskeresők, számuk azonban a vizsgált időszakban csökkent. A foglalkoztatást az önkormányzatok a közhasznú foglalkoztatással és a közmunkaprogrammal segítik. Az egyes programelemekben résztvevők aránya az adatszolgáltatás alapján azonban csekély volt. Közmunkaprogramban

a munkanélküliek 4%-a vett részt. Az álláskeresési járadékra való jogosultsága a munkanélküliek 2,2%-nak szűnt meg az adatszolgáltatás idején. A segélytípusú ellátásból 0,3% került ki. Egyre magasabb azon munkanélküliek aránya, akik az ellátásokból kikerültek.

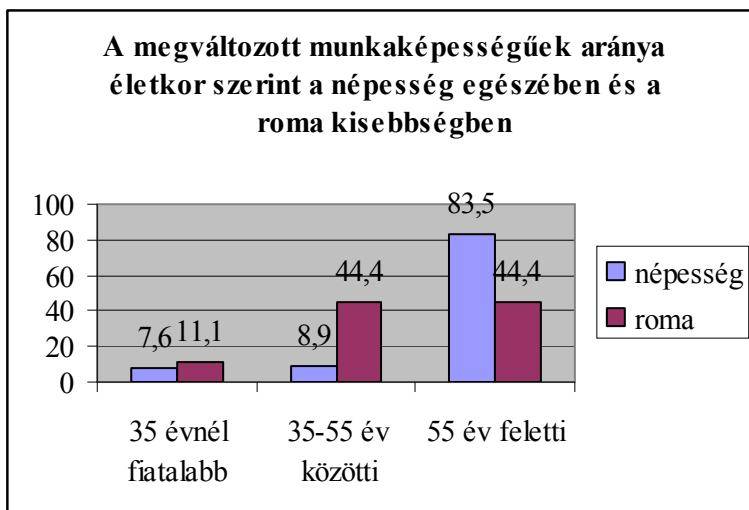
A **romák, illetve fogyatékkal élők** foglalkoztatási helyzetéről nincsenek pontos adataink, de ezen hátrányos helyzetű célcsoportok esetében joggal feltételezhető, hogy nehezebben jutnak tisztességes megélhetést biztosító munkalehetőséghez.

Egyedül Kapuvár városa szolgáltatott a hátrányos helyzetű csoportokra vonatkozóan adatokat. A városban élő romák között a munkanélküliség 7,3%, ami szignifikánsan nem tér el a helyi mutatóktól. Öröndetes mutató az is, hogy az állástkereső romák között a több, mint egy éve állástkereső romák aránya egyhatoda, a legfeljebb egy éve állást keresőknek. 16 fő azonban már kilépett az álláskeresési támogatásból az adatszolgáltatást megelőző záróhónapban. Mivel a foglalkoztatottak számáról nem gyűjtöttünk adatokat, így féltő, hogy a munkanélküli romák aránya jóval nagyobb, mint ebből az adatból kiderül, mivel a családok ellátása már a szociális ágazatba került át.

A foglalkoztatást jelentősen befolyásoló tényező a **megváltozott munkaképesség**. A térségben a munkaképes korú lakosság 1,8%-a megváltozott munkaképességű. Ennél azonban valójában többen élnek ilyen problémával, mivel e területen az adatszolgáltatás szűk körű volt.

Kapuvár városa adhat támpontot, mivel onnan pontos adatokat kaptunk. Itt , a megváltozott munkaképességűek aránya 2,1%. A nők körében alacsonyabb ez a mutató 1,6%.

A roma lakosság körében ezen a mutató jóval kedvezőtlenebb, háromszorosa az egész népességre vonatkoztatott mutatóval szemben. A férfiak körében 7,3%, a nők körében 6%, az egész roma kisebbségre vonatkoztatva pedig 6,5%.



(Az önkormányzatok adatszolgáltatásai alapján)

Az ábrán jól látható, hogy a megváltozott munkaképesség a roma lakosságot jóval fiatalabb korban érinti már magas arányban.

A megváltozott munkaképességű polgárokat az állam **rehabilitációs járadékkal** segíti annak érdekében, hogy segítse a munkaerőpiacra történő visszatérésüket. A megváltozott munkaképességű dolgozók 16,5%-a részesül ebben a típusú ellátásban a térségben. A nők aránya magasabb a járadékban részesülők között, 26%-kal.

Fogyatékos személyek esetében mindössze egy főről kaptunk adatot, hogy álláskeresői támogatásban részesül.

A munkaerőpiacról kiszorult képzetlen, rokkant, illetve cigány származású lakosság hátrányos helyzete szükségessé teszi a munkaerőpiaci reintegrációs tevékenységek fokozását a munkaerőpiaci, szociális és felnőttképzési szolgáltatások koordinált működtetésével. A térségi szinten megvalósuló komplex foglalkoztatási programok segítségével a hátrányos helyzetű munkavállalók munkavállalási hajlandóságát és esélyeit növelni kell a munkavállalást támogató térségi közösségi és szociális szolgáltatások, valamint az atipikus foglalkoztatási formák elterjesztésével.

2.4. Szociális szolgáltatások

A szociálisan rászorultak részére személyes gondoskodást nyújtó ellátást (a továbbiakban: személyes gondoskodás) az állam, valamint az önkormányzatok biztosítják. A személyes gondoskodás magában foglalja a szociális alapszolgáltatásokat és a szakosított ellátásokat.

Az alapszolgáltatások megszervezésével a települési önkormányzat segítséget nyújt a szociálisan rászorulóknak részére saját otthonukban és lakókörnyezetükben önálló életvitelük fenntartásában, valamint egészségi állapotukból, mentális állapotukból vagy más okból származó problémáik megoldásában.

A szociális alapszolgáltatások közé falugondnoki és tanyagondnoki szolgáltatás, étkeztetés, házi segítségnyújtás, családsegítés, jelzőrendszeres házi segítségnyújtás, közösségi ellátások, támogató szolgáltatás, utcai szociális munka, nappali ellátás tartozik.

A **falugondnoki** szolgáltatás hatszáz lakosnál kisebb településen működtethető. A falugondnoki, illetve tanyagondnoki szolgáltatás a fenntartó önkormányzat rendeletében részletesen meghatározott feladatokat látja el, valamint - az önkormányzat rendeletében meghatározott módon - közreműködhet az étkeztetés biztosításában.

A kistérség 600 lakosnál kisebb települései: Cirák, Dénesfa, Edve, Gyóró, Hövej, Vadosfa, Vásárosfalu.

Az étkeztetés keretében azoknak a szociálisan rászorultaknak a legalább napi egyszeri meleg étkezéséről kell gondoskodni, akik azt önmaguk, illetve eltartottaik részére tartósan vagy átmeneti jelleggel nem képesek biztosítani, különösen koruk, egészségi állapotuk, fogyatékoságuk, pszichiátriai betegségük, szenvedélybetegségük, vagy hajléktalanságuk miatt. A jogosultsági feltételek részletes szabályait a települési önkormányzat rendeletben határozza meg. A feladatellátást a települések a következő formában nyújthatják:

Társulásban: Beled, Cirák, Dénesfa, Edve, Gyóró, Himod, Hövej, Kapuvár, Kisfalud, Mihályi, Rábakecöl, Vadosfa, Vásárosfalu és Vitnyéd.

Önállóan: Babót, Osló, Szárföld, Veszény.

Házi segítségnyújtás keretében a szolgáltatást igénybe vevő személy saját lakókörnyezetében kell biztosítani az önálló életvitel fenntartása érdekében szükséges ellátást.

Biztosítani kell az alapvető gondozási, ápolási feladatok elvégzését, az önálló életvitel fenntartásában, az ellátott és lakókörnyezete higiéniai körülményeinek megtartásában való közreműködést, a veszélyhelyzetek kialakulásának megelőzésében, illetve azok elhárításában való segítségnyújtást.

A fenti szolgáltatást minden település társulási formában, biztosítja.

A **családsegítés** a szociális vagy mentálhigiénés problémák, illetve egyéb krízishelyzet miatt segítségre szoruló személyek, családok számára az ilyen helyzethez vezető okok megelőzése, a krízishelyzet megszüntetése, valamint az életvezetési képesség megőrzése céljából nyújtott szolgáltatás.

A családok segítése érdekében veszélyeztetettséget és krízishelyzetet észlelő jelzőrendszer működik. A jegyző, továbbá a szociális, egészségügyi szolgáltató, intézmény, valamint a gyermekjóléti szolgálat, a pártfogói felügyelői és a jogi segítségnyújtói szolgálat jelzi, a társadalmi szervezetek, egyházak és magánszemélyek jelezhetik a családsegítést nyújtó szolgáltatóknak, intézménynek, ha segítségre szoruló családról, személyről szereznek tudomást.

A családsegítést nyújtó szolgáltató, intézmény feltérképezi az ellátási területen élő szociális és mentálhigiénés problémákkal küzdő családok, személyek körét, és személyesen felkeresve tájékoztatja őket a családsegítés céljáról, tartalmáról.

Gyermekjóléti Szolgálat működési adatai 2007. évben

Település	Alapellátás: gondozott gyerekek száma (fő)	Védelemben vétel: gondozott gyerekek száma (fő)	Szabadidős tevékenységen rész vett gyermek száma (fő)	Kezelt problémák száma (eset)
KAPUVÁR	77	3	1336	2829
BABÓT	4	-	40	6
HIMOD	3	2	25	99
KISFALUD	3	2	15	95
MIHÁLYI	7	-	75	156
OSLI	1	-	40	19
SZÁRFÖLD	6	-	25	60
VADOSFA	-	-	-	1
VESZKÉNY	14	1	25	120

A családsegítés keretében biztosítani kell a szociális, életvezetési és mentálhigiénés tanácsadást, az anyagi nehézségekkel küzdők számára a pénzügyi, természetbeni ellátásokhoz, továbbá a szociális szolgáltatásokhoz való hozzájutás megszervezését, a családgondozást, így a családban jelentkező működési zavarok, illetve konfliktusok

megoldásának elősegítését, közösségfejlesztő, valamint egyéni és csoportos terápiás programok szervezését, a tartós munkanélküliek, a fiatal munkanélküliek, az adóssághalakkal és lakhatási problémákkal küzdők, a fogyatékosokkal élők, a krónikus betegek, a szenvedélybetegek, a pszichiátriai betegek, a kábítószer-problémával küzdők, illetve egyéb szociálisan rászorult személyek és családtagjaik részére tanácsadás nyújtását, a családokon belüli kapcsolaterősítést szolgáló közösségépítő, családterápiás, konfliktuskezelő mediációs programokat és szolgáltatásokat, valamint a nehéz élethelyzetben élő családokat segítő szolgáltatásokat.

A családsegítés a 2000 főnél nagyobb településeken kötelező (Kapuvár, Beled). A szolgáltatás a kistérség minden településén elérhető. A gyermekvédelmi szakellátást az ellátásra kötelezett Győr-Moson-Sopron megyei önkormányzat intézményeiben (TEGYESZ, Megyei Gyermekvédelmi Központ) biztosították.

A jelzőrendszeres házi segítségnyújtás a saját otthonukban élő, egészségi állapotuk és szociális helyzetük miatt rászoruló, a segélyhívó készülék megfelelő használatára képes időskorú vagy fogyatékos személyek, illetve pszichiátriai betegek részére az önálló életvitel fenntartása mellett felmerülő krízishelyzetek elhárítása céljából nyújtott ellátás. Jelzőrendszeres házi segítségnyújtást a házi segítségnyújtást végző szociális szolgáltató, illetve intézmény biztosíthat.

A jelzőrendszeres házi segítségnyújtás keretében biztosítani kell az ellátott személy segélyhívása esetén az ügyeletes gondozónak a helyszínen történő haladéktalan megjelenését, a segélyhívás okául szolgáló probléma megoldása érdekében szükséges azonnali intézkedések megtételét, szükség esetén további egészségügyi vagy szociális ellátás kezdeményezését.

A fogyatékos személyek, illetve a pszichiátriai betegek részére nyújtott jelzőrendszeres házi segítségnyújtás ellátója együttműködik a támogató szolgáltatást, illetve a pszichiátriai betegek részére közösségi alapellátást nyújtó szolgáltatóval.

A jelzőrendszeres házi segítségnyújtás igénybevétele szempontjából szociálisan rászorult az egyedül élő 65 év feletti személy, az egyedül élő súlyosan fogyatékos vagy pszichiátriai beteg személy, vagy a kétszemélyes háztartásban élő 65 év feletti, illetve súlyosan fogyatékos vagy pszichiátriai beteg személy, ha egészségi állapota indokolja a szolgáltatás folyamatos biztosítását.

A jelzőrendszeres házi segítségnyújtást Beled és Kapuvár központtal szervezték meg.

A beled központtal működő rendszerhez a csornai kistérségből több település (Rábapordány, Szilsárkány, Rábacsanak, Egyed, Sobor, Rábaszentandrás, Szany, Vág Rábasebes, valamint Páli) is csatlakozott, így az itt közölt adatok túlnyúlnak a vizsgált terület határain. A térségbe kihelyezhető jelzőkészülékek száma 489 db. A Kapuvár központtal működő rendszerhez csatlakozott Kisfalud, Mihályi Babót, Veszvény, Szárföld, Osló és Himod. A térségben kihelyezett készülékek száma 120 db.

A közösségi ellátás csak Kapuvár Városi Önkormányzatnak kötelező, de a kistérség minden településén elérhető.

A közösségi ellátást jelenleg 2 fő gondozónő biztosítja 40 fő gondozott részére. 2009. évben az összes gondozási órák száma 1786 óra volt, a havi gondozási órák száma 79 óra/gondozónő. Havi két alkalommal a szakorvosi konzultáns is biztosítva van a csornai kórház pszichiátriai osztályán.

A gondozónők az ellátottakat a társult településeken is rendszeresen látogatják, melynek során havi két alkalommal rendeznek csoportfoglalkozásokat is. A gondozónők képzése, és a szupervízió folyamatosan biztosított.

A Családsegítő Intézet székhelye a városközpontban, jól megközelíthető helyen található. A gondozottak és az ellátást igénybe vevők az elmúlt 10 évben személyesen, az írott sajtóban és a helyi kommunikáció csatornákon keresztül is értesülnek a meglévő és új szolgáltatásokról.

A Családsegítő Intézet helyet ad az Anonym Alkoholisták, illetve Al-Anon helyi csoportjának, amelyek gyűléseiket heti rendszerességgel tartják az intézményben

A támogató szolgáltatás célja a fogyatékos személyek lakókörnyezetben történő ellátása, elsősorban a lakáson kívüli közszolgáltatások elérésének segítése, valamint életvitelük önállóságának megőrzése mellett a lakáson belüli speciális segítségnyújtás biztosítása révén.

A támogató szolgáltatás feladata a fogyatékoság jellegének megfelelően az alapvető szükségletek kielégítését segítő szolgáltatásokhoz, közszolgáltatásokhoz való hozzájutás biztosítása (speciális személyi szállítás, szállító szolgálat működtetése), az általános egészségi állapotnak és a fogyatékoság jellegének megfelelő egészségügyi-szociális ellátásokhoz, valamint a fejlesztő tevékenységhez való hozzájutás személyi és eszközfeltételeinek biztosítása.

A támogató szolgáltatás feladata az információnyújtás, ügyintézés, tanácsadás, a tanácsadást követően a társadalmi beilleszkedést segítő szolgáltatásokhoz való hozzájutás biztosítása, a jelnyelvi tolmácsszolgálat elérhetőségének biztosítása. A támogató szolgálat

segítséget nyújt a fogyatékos személyek kapcsolatkézségének javításához, családi kapcsolatainak erősítéséhez. Speciális, önségítő csoportokban való részvételükhöz, egyes szociális alapszolgáltatási részfeladatok biztosítása a fogyatékos személyek speciális szükségleteihez igazodóan. Segítségnyújtás a fogyatékos emberek társadalmi integrációjának megvalósulásához, valamint a családi, a közösségi, a kulturális, a szabadidős kapcsolatokban való egyenrangú részvételhez szükséges feltételek biztosításához, a fogyatékos személy munkavégzését, munkavállalását segítő szolgáltatások elérhetőségének, igénybevitelének elősegítéséhez.

A támogató szolgáltatás 2009. január 1-jétől nem kötelező önkormányzati feladat.

A támogató szolgálat csak Kapuvár Városi Önkormányzatnak kötelező, de a kistérség minden településén elérhető.

A feladatellátásra társult települések:

Kapuvár központhoz Babót, Oslit, Szárföld, Veszvény tartozik, Beled központhoz Cirák, Dénesfa, Edve, Gyóró, Himod Hövej, Kisfalud Mihályi Rábakecöl, Vadosfa Vásárosfalu, Vitnyéd csatlakozott.

A házi segítségnyújtást igénybe vevők száma 2010 évben 211 fő volt.

Gyermekek napközbeni ellátására 7-7 férőhellyel családi napközi is rendelkezésre áll mely Beleden és önállóan Hövejen működik.

A **nappali ellátást** elsősorban a saját otthonukban élő (felnőtt), egészségi állapotuk, vagy idős koruk miatt szociális és mentális támogatásra szoruló, önmaguk ellátására részben képes személyek, fekvőbeteg-gyógyintézeti kezelést nem igénylő pszichiátriai betegek, illetve szenvedélybetegek, hajléktalanok, fogyatékos gyermekek részére biztosít lehetőséget a napközbeni tartózkodásra, társas kapcsolatokra, valamint az alapvető higiéniai szükségleteik kielégítésére, továbbá igény szerint megszervezi az ellátottak napközbeni étkeztetését.

Időskorúak nappali ellátása Kapuvár Város Önkormányzata számára kötelező feladat.

Kapuváron 2007 évtől működik a nappali ellátás 30 férőhellyel.

Szociális szakellátások

A személyes gondoskodás keretébe tartozó szakosított ellátást az ápolást, gondozást nyújtó intézmény, a rehabilitációs intézmény, a lakóotthon (tartós bentlakásos intézmény), az átmeneti elhelyezést nyújtó intézmény (bentlakásos intézmény), az egyéb speciális szociális intézmény nyújtja.

A szociális szakellátások a kistérség településein nem elérhetők. Ennek oka egyrészt a törvényi szabályozás, amely csak nagyobb városok számára teszi kötelezővé a szakellátások bevezetését, másrészt a szakellátások speciális szakképzettséget és infrastrukturális hátteret igényelnek, melyeknek megteremtése túlmutat a kistérség településeinek lehetőségein. A kistérségben élők a szakellátásokat elsősorban a Győr-Moson- Sopron megyei Önkormányzat által fenntartott intézményekben érhetik el.

Az időskorúak ellátása: Abban az esetben, ha egy idős ember a 62. életévét, illetőleg a reá irányadó nyugdíjkorhatárt betöltötte és megélhetést biztosító jövedelme nincs, számára időskorúak járadéka állapítható meg. A társulásban mindössze két településen biztosítanak ilyen jellegű ellátást az időseknek, Kapuváron és Beleden.

A társulás a szociális alapszolgáltatási feladatok ellátásából 3 alapszolgáltatási feladat ellátását biztosítja. A települések közösen látják el a **fogyatékosok nappali ellátása**, a **házi segítségnyújtás** és a **jelzőrendszeres házi segítségnyújtás** feladatot.

A házi segítségnyújtás keretében gondoskodni kell azokról az időskorú személyekről, akik otthonukban élnek, önmaguk ellátására saját erőből nem képesek és róluk nem gondoskodnak. Azokról a pszichiátriai betegekről, fogyatékos személyekről, valamint szenvedélybetegekről, akik állapotukból adódóan az önálló életvitellel kapcsolatos feladataik ellátásában segítséget igényelnek, de egyébként önmaguk ellátására képesek. Azokról az egészségi állapotuk miatt rászoruló személyekről, akik ezt az ellátási formát igénylik, és a bentlakásos intézményi elhelyezésre várakozókról.

Házi segítségnyújtás keretében - működési engedély alapján – ellátható személyek száma 55 fő, Kapuvár város és a 7 társult község közigazgatási területén. A szolgáltatás biztosítását 7 gondozónővel, míg alkalmi jelleggel 1-2 tiszteletdíjas gondozónővel biztosítják. A gondozás intézményi térítési díja: 150,-Ft/ra. A személyi térítési díjat az intézményvezető állapítja meg ennél a szolgáltatásnál is.

Az aktív korúak ellátása a hátrányos munkaerő-piaci helyzetű aktív korú személyek és családjuk részére nyújtott ellátás. Aktív korúak ellátása történhet a) rendszeres szociális segély b) rendelkezésre állási támogatás, c) közcélú foglalkoztatás biztosításával. A rendszeres szociális segélyben részesülők aránya az elmúlt évekhez képest csökkent a térség településein. A 2009-es adatokhoz képest, amikor 218 fő kapott rendszeres szociális segélyt, ez a szám mára 173-ra csökkent. A közcélú foglalkoztatás még nincs kellőképpen kihasználva, mivel számos településen nem is élnek a lehetőséggel. A közcélú feladatokat

ellátók nagyrészt segédmunkákat, (parkgondozó, takarító, segédápoló, konyhai kisegítő, portás, kézbesítő) illetve egy-egy munkakörben kisegítő feladatokat láttak el. Ennek oka egyrészt, hogy nagy többségük alacsony iskolai végzettséggel rendelkezett, másrészt, hogy a foglalkoztatási időszak olyan rövid, hosszabb betanulási időt igénylő feladatokba nem volt lehetőség bevonni őket. A rendszeres szociális segélyezettek kb. egyharmadát tudták az önkormányzatok foglalkoztatni, amelynek fő oka a finanszírozás hiánya. Az aktív korúak ellátásában részesülők között a férfiak aránya lényegesen magasabb (68%).

A fenntartó önkormányzat a lakhatás feltételeinek biztosítására **lakásfenntartási támogatást** nyújt a szociálisan rászorult személyeknek, családoknak az általuk lakott lakás fenntartásával kapcsolatos rendszeres kiadásokhoz. A támogatás három jogcímen adható: a) normatív támogatás b) az adósságkezelésben részesülő személyeknek c) az önkormányzatok helyi rendeletében meghatározott feltételekkel - helyi lakásfenntartási támogatás. A helyi lakásfenntartási támogatás feltételei településenként jelentősen eltérhetnek. Normatív lakásfenntartási támogatásra az a személy jogosult, akinek - a háztartásában az egy főre jutó havi jövedelem nem haladja meg az öregségi nyugdíj mindenkori legkisebb összegének 150%-át és - a lakásfenntartás elismert havi költsége a háztartás havi összjövedelmének 20%-át meghaladja. A társulásban Kapuváron, és Vitnyéd (2 fő) községben részesültek az állampolgárok ilyen támogatásban. Az adósságkezeléshez mindössze 11 fő kapott segítséget, s ez a fajta támogatás a kistérség településein nem is jellemző.

Ápolási díjat az önkormányzat a tartósan beteg gyermeket nevelő szülőnek, a súlyosan fogyatékos gyermeket nevelő szülőnek, vagy súlyosan fogyatékos személyt gondozó vagy eltartó közeli hozzátartozónak állapíthat meg. A társulásban 136 fő kapott ilyen ellátást. Jellemzően ezt az ellátást a nagyobb településeken veszik igénybe, de például Osliban 9 fő kapja, míg Himodon, Cirákon, Gyórón senki nem kapja.

A **temetési segély** olyan, szociális rászorultságtól függő pénzbeli ellátás, amelyet a települési önkormányzatok nyújthatnak a rászorultak részére. A temetési segélyt esetében a jogosultak körét, valamint az igénylés módját, azaz a temetési segély igénybevételének feltételeit a képviselő-testület önkormányzati rendeletben szabályozza. Így temetési segélyt ebben az évben 68-an kaptak. Összehasonlítva a kistérséget más kistérségekkel itt e tekintetben lényegesen nagyobb igény jelentkezett. Osliban 11 fő, Vitnyéden 9 fő,

Veszékényben 7 fő kapott temetési segílyt, ami a lakosság számához viszonyítva magasnak mondható.

Legtöbb képviselőtestület **átmeneti segílyben** részesítette azokat állampolgárokat, akik szorult helyzetükben az önkormányzathoz fordultak segítségért.

Természetbeni juttatások közül a legnagyobb mértékű a közgyógyellátás. A szociálisan rászorult személy részére az egészségi állapot megőrzéséhez és helyreállításához kapcsolódó kiadásainak csökkentésére közgyógyellátási igazolvány (a továbbiakban: igazolvány) állítható ki.

A közgyógyellátási igazolvánnyal rendelkező személy térítésmentesen jogosult a társadalombiztosítás által támogatott egyes gyógyszerekre, gyógyászati segédeszközökre, protetikai és fogszabályozó eszközökre, ideértve ezek javításának költségeit is, valamint a járóbeteg-szakellátás keretében gyógyfürdőben nyújtott fizioterápiás kezelésre. Közgyógyellátásban részesül a településeken 536 fő, a kistérségben. Kapuvár és Beled mellett a közgyógy-igazolványok kiadásában Vitnyéd (46), Veszékény (37) Osló (28) jár élen.

Összességében megállapítható, hogy a térség települései a szociális ellátások tekintetében rendkívül eltérő képet mutatnak. Kapuvár és Beled városok ellátórendszere kiépített, itt az ellátáshoz való hozzáférhetőség is jó, a térség kisebb településeiről már nem mondható el ugyanez.

2.5. Egészségügy

A helyi önkormányzatokról szóló 1990. évi LXV. törvény 8. § (4) bekezdése az önkormányzatok számára kötelezően ellátandó feladatként írja elő az egészségügyi alapellátásról való gondoskodást. Az egészségügyről szóló 1997. évi CLIV. törvény 152. §-a értelmében a települési önkormányzat az egészségügyi alapellátás körében gondoskodik:

- a) a háziiorvosi, házi gyermekorvosi ellátásról,
- b) a fogorvosi alapellátásról,
- c) az alapellátáshoz kapcsolódó ügyeleti ellátásról,
- d) a védőnői ellátásról,
- e) az iskola-egészségügyi ellátásról.

E fejezetben vizsgáljuk a település lakosságának egészségügyi helyzetét, az ellátáshoz való hozzáférést.

Az egészségügyi ellátás helyben a házi orvosi praxisokon keresztül valósul meg. A házi orvosi szolgálatot a Megyei Egészségbiztosító Pénztár finanszírozza. Az ellátás a lakosságszámtól függő fix finanszírozás, amit kiegészít a kártyával bejelentkezett betegek utáni teljesítménydíjazás. A lakosság 98%-a adta le betegkártyáját valamely háziornosnak a kistérségben.

A térségben több település közös háziornosi praxist működtet, illetve jellemző a vegyes praxis, ahol a háziornosi illetve a házi gyermekorvosi feladatokat egy praxison belül látják el, a védőnői szolgálat is hasonló módon biztosított. A gyermekek ellátására Kapuvár városban 3 gyermekorvosi praxis szerveződött, itt biztosított az iskola orvosi ellátás is. Kapuváron 5 önálló háziornosi praxis működik, s 6 védőnői státuszt hoztak létre. A védőnői állások is betöltöttek a térségben. Megállapítható, hogy jelenleg a térségben élő polgárok ellátása biztosított, néhány ellátatlan praxis van, ami még a helyettesítés rendszerével kezelhető. Néhány háziornos leterheltségét mutatja a magas orvos-beteg találkozások száma, mint például Babóton (11105), vagy Himodon (9919).

Az egészségügyi alapellátáshoz csatlakozó Háziornosi Központi Ügyeleti feladatokat külön megállapodás alapján biztosítják.

A járóbeteg-szakellátás nagyrészt Kapuváron és Csornán valósul meg, míg a kórházi ellátás Csorna, Sopron és a megyei fenntartású Petz Aladár Megyei Oktató Kórház keretén belül. A járóbeteg rendelésen 132 szakambulancia biztosítja az ellátást. A fekvőbeteg ellátó egységek az egészségügy összes szakterületét felölelik a szívsebészet kivételével. A térség települései a közeli kistérségi központok kórházait is megjelölték több esetben, ahol a fekvőbeteg ellátás igényelhető, Csorna szerepel a sürgősségi ellátás helyszínéként.

Kapuvár város lakosságának gyógyító, megelőző egészségügyi ellátásában legnagyobb szerepet a Lumniczer Sándor Kórház-Rendelőintézet tölti be. A kórház 1887-ben 30 ágygal kezdte meg működését, ma már 278 ágygal rendelkezik. A Kapuvári Lumniczer Sándor Kórházban üzemel a messze földön híres, elsősorban érbetegeket gyógyító szénsavterápiás rehabilitációs osztály, amely terápiára jelenleg is nagy igény mutatkozik mind a hazai, mind a külföldi betegek részéről.

2006. évben a kórház átalakítási struktúra miatt az akkori 100 ágyból 20 ágy konvertálásra került az angiológiai rehabilitációs osztályhoz. 2007. április 1-jétől az aktív ágyak

kormányzati döntésre megszűntek. 2007. szeptember 1-jétől működik a kórházban az egynapos sebészeti ellátás.

A szűrővizsgálatokat különböző intézményekben vehetik igénybe, így az emlőszűrés Győrben, Sopronban és Csornán biztosított, a méhnyak-rákszűrés Kapuvár mellett Csornán is igénybe vehető. A szűrővizsgálatokon való részvétel arányát a települések nehezen tudják megbecsülni a 20%-os részvételi aránytól a 70%-ig becsülték meg a szűréseken való megjelenés aktivitását. A kötelező védőoltások jelentősége a térségben általánosan elismert. Nem jellemző egyetlen településen sem, hogy maradnának ki állampolgárok a védőoltásból. Az életminőség javítását szolgáló egészségügyi intézkedések biztosításával egyetért a válaszadó települések nagyobb része.

A Lumniczer Sándor Kórház- Rendelőintézet 2007. április 1-jétől - miután az aktív fekvőbeteg szakellátás megszűnt - krónikus és rehabilitációs feladatokat ellátó területi kórházként működik. Ellátási területe a Kapuvár-Beledi Kistérségen túl a Sopron-Fertődi Kistérséget is érinti – 39 ezer fő ellátásáért felelve. A járóbeteg szolgáltatások fejlesztését indokolja, hogy a települések földrajzi elhelyezkedése és a közlekedési viszonyok miatt a járóbeteg szolgáltatások elérhetőségében egyenlőtlenségek tapasztalhatók. Ráadásul, a régió belül **ezen kistérségben a harmadik legmagasabb az öregedési index**, s a népegészségügyi mutatók sem kedvezőek. Az egészségügyi intézet építészeti szempontból sem felel meg a kor követelményeinek: elég csak arra utalni, hogy a fogyatékkal élők számára nem biztosított az akadálymentes környezet.

A kistérség **nyugdíjasainak** ellátását az alábbi táblázat foglalja össze.

	Összes nyugdíjszerű ellátott	Saját jogú ellátás		Nem saját jogú	
		Öregségi nyugdíj	Rokkantsági nyugdíj	Árva ellátás	Özvegyi nyugdíj
Kapuvár	2849 fő	2067 fő	758 fő	82 fő	93 fő
Társulás települései	4197 fő	2435 fő	1510 fő	52 fő	199 fő
Összesen	7046 fő	4502 fő	2268 fő	134 fő	292 fő

A kistérség lakóinak 29,2%-a részesül nyugdíjszerű ellátásban. 63,7% a saját jogon öregségi nyugdíjban részesül, 32,1% pedig rokkant nyugdíjas. 4,2 % részesül nem saját jogon ellátásban.

A nyugdíjszerű ellátásban részesülők nemek szerinti megoszlását vizsgálva azt tapasztaljuk,

hogy a nők aránya 60,8% az ellátásban részesülők között. Az öregségi nyugellátásban részesülők 61%-a nő. Ha az özvegyi nyugdíjakat tekintjük, akkor az ellátásban részesülő nők aránya 95,5%. Tovább boncolgatva az adatokat látható, hogy Kapuvár városa a fenti szempontok alapján az országos átlaghoz közeli értékekkel rendelkezik, míg a térség települései attól lényegesen elmaradnak. A nyugdíjszerű ellátottak magas száma mellett szembetűnő a rokkantak és különösen a rokkant nők aránya. Az árvaellátottak és az özvegyi nyugdíjak alapján az országos átlaghoz közeli a kép.

Az egészségügyi ellátások szervezésénél figyelembe kell venni, hogy a térség lakossága elöregedő, egészségi állapota (a rokkant nyugdíjasok magas számából következően) nem kedvező.

Fontos a megelőző szűrővizsgálatok szervezése, pontosabb és relevánsabb adatok gyűjtése és nyilvántartása, a felvilágosító tájékoztató munka erősítése a házi orvosok és védőnők bevonásával.

A kistérség több településén a lakosság szám miatt nem működik önálló házi orvosi praxis, de az ott élők számára is (helyben működő, rugalmas rendelési idővel) elérhetővé kell tenni minden egészségügyi szolgáltatást.

2.6. Lakhatás

A kistérség településeinek infrastrukturális feltételei megfelelőek. Szilárd útburkolattal ellátott a települések úthálózatának 90-100%-a. Valamennyi település a távolsági autóbussz közlekedéssel elérhető. A zsákfalukból jóval kevesebb település érhető el közvetlen autóbusszjáráttal, ilyen pl. Osló, ahonnan csak Kapuvár érhető el közvetlen autóbusszjáráttal. A Győr- Sopron 85 sz. főútvonal mentén elhelyezkedő települések esetében a tömegközlekedéssel elérhető települések száma magas. A helyi tömegközlekedés megszervezésére a feltételek Kapuváron biztosítottak.

A Kapuvár-Beledi KTT településein 10.016 lakás van. Valamennyi lakás villamosenergiával ellátott, sőt a fogyasztók száma meghaladja a lakóegységek számát. Közüzemű vízellátórendszerbe kapcsolódott a lakások 98,6%-a. 8 településen van néhány lakás, ahova még nem vezették be a vizet: Babót, Beled, Dénesfa, Edve, Kisfalud, Mihályi, Rábakecöl, Veszény. Beleden, Dénesfán, Edvén a legmagasabb az arány 7%, ahol még nincs vezetékes ivóvíz. Szennyvízellátással a lakóházak 83%-a rendelkezik. Círák, Dénesfa, Gyórá, Vadosfa településeken még nincs szennyvízellátás. De az összes többi

településen is van néhány ház, ahol ez a szolgáltatás nem biztosított.

A lakások 87%-a a rendszeres hulladékszállításba bekapcsolódott. Hulladékszállítás minden településen van, de a lakások egy részéhez nem jut el ez a szolgáltatás. Himod, Rábakecöl esetében a lakóházak kevesebb, mint 70%-ból szállítják el a szemetet. Számos településen a lakóházak 70-80%-a a rendszeres hulladékgyűjtésbe bevont lakások aránya: Mihályi, Osló, Szárföld, Dénesfa.

A településeken az életminőség feltételeit biztosítják azok a kereskedelmi egységek, amelyek a napi szükségletek kielégítéséhez járulnak hozzá.

A kistérség valamennyi településén legalább egy élelmiszerüzlet van. Vendéglátóegység egy település kivételével minden községben van. Gyógyszertár az egész társulásban csak a 2 városban (Kapuvár, Beled) és egy községben (Mihályi) van.

A kistérségben lévő épített lakásállomány száma alapján az egy lakásra jutó lakosok száma: 2,5 fő. A lakások komfortfokozatának megállapítása során a települési önkormányzatok szerint Himodon van a legtöbb alacsony komfort fokozatú lakás, aránya eléri az 52 %-ot. Veszékenyben az adatszolgáltatás alapján nincs alacsony komfortfokozatú lakás. Jelenleg rendelkezésre álló mutatók alapján a kistérségben az alacsony komfort fokozatú lakások aránya 3,8%, ami ismerve az infrastrukturális feltételeket nagyon alacsonynak tekinthető.

A lakások egy része önkormányzati tulajdonban van. 5 településen van önkormányzati tulajdonú lakás: Círákon, Himodon, Kapuváron, Osliban és Vitnyéden. Összesen 73 lakással tudnak a települések önkormányzatai gazdálkodni a helyi lakhatási problémák megoldása során. A legtöbb önkormányzati lakás Kapuváron segíti a rászoruló állampolgárok életfeltételeinek javítását. Itt a lakóegységek 1,5%-a önkormányzati lakás. Az önkormányzati lakások legnagyobb hányadát a szociális bérlakások teszik ki, 85%-ban. 760 fő él önkormányzati bérlakásban, lakásonként 10,4 fő, ami kiemelkedően magas mutató. Kapuvár esetében 11,17 fő az önkormányzati bérlakásban átlagosan élők száma.

Szegregátum

A Kapuvár- Beled kistérség települései közül egyedül Kapuvár városában alakult ki szegregátum. E településrészen él a lakosság 1,5 %-a.

A szegregátum 18 lakást foglal magában, azonban az itt lévő lakások közül 15-ben 6 főnél többen élnek. A lakások fele alacsony komfortfokozatú. Az önkormányzat a térséget ellátta vezetékes ivóvízzel, a csatornázottság is biztosított valamennyi lakás számára. Szilárd burkolatú út az úthálózat 91%-a területi egységben. Helyi tömegközlekedéssel elérhető ez a közigazgatási egység is, ezáltal a helyközi autóbusszjáráshoz és a vasútvonalhoz való hozzáférés az itt élő polgár számára is elérhető. Ez a lakóövezet biztonságos, árvíz és

belvízvédelmi veszélyeknek nincs kitéve. Ugyan helyi szemétkerakó nincs, de a szemétszállítás biztosított.

Az itt élők egészségi ellátását egy háziorvos, egy gyermekorvos és egy védőnő biztosítja.

Kapuvár Város 2008-ban fogadta el Anti-szegregációs tervét.

2.7 Oktatás

Kapuvár-Beledi Kistérség Többcélú Társulása az esélyegyenlőség biztosítására a közoktatásban, megalkotta Közoktatási Esélyegyenlőségi Tervét. A Kapuvár-Beledi KTT közoktatás szervezése 3 kistérségi mikrocentrum köré szerveződött. **Kapuvár, Beled** városa és **Mihályi** község központtal. A feladatokat így az önkormányzatok intézményfenntartó társulásai látják el.

Kapuvár, Babót, Himod, Hövej, Osló, Vitnyéd, Veszvény társulása: 5 tagóvodával és Kapuváron 4 tagóvodával látja el az óvodáztatást. Az általános iskolai feladatokat 3 kapuvári telephellyel, amelyek közül az egyik a szakszolgálati feladatokat is ellátja, egy kihelyezett osztállyal és 5 tagiskolával látja el a társulás.

Önállóan Szárföld község tartja fenn az óvodáját.

Beled Dénesfával, Edvével, Gyórával, Rábakecöllel és Vásárosfaluvallal kötött szerződést, 2 tagóvodát működtetnek a székhelyen kívül Dénesfán és Rábakecölön.

Mihályi Cirákkal, Hövejvel, Kisfaluddal, Vadosfával társult és a székhely település mellett Cirákon és Kisfaludon van tagóvoda és tagiskola.

Település neve	Óvoda		Általános iskola	
	Intézmény neve	Helyben van-e ellátás	Intézmény neve	Helyben van-e ellátás
Babót	Király-Tó Óvoda és Bölcsőde	X	Kapuvár Térségi Általános Iskola és Pedagógiai Szakszolgálat	X
Beled	Mikrotérségi Általános Művelődési Központ Beled	X	Mikrotérségi Általános Művelődési Központ Beled	X
Cirák	Gólyafészek-Napfény Óvoda	X	Cirák-Kisfalud-Mihályi-Vadosfa Általános Iskola	X
Dénesfa	Mikrotérségi Általános Művelődési Központ Beled	X	Mikrotérségi Általános Művelődési Központ Beled	

Edve	Mikrotérségi Általános Művelődési Központ Beled		Mikrotérségi Általános Művelődési Központ Beled	
Gyóró	Mikrotérségi Általános Művelődési Központ Beled		Mikrotérségi Általános Művelődési Központ Beled	
Himod	Király-Tó Óvoda és Bölcsőde	X	Kapuvár Térségi Általános Iskola és Pedagógiai Szakszolgálat	X
Hövej	Gólyafészek-Napfény Óvoda		Cirák-Kisfalud-Mihályi-Vadosfa Általános Iskola	
Kapuvár	Király-Tó Óvoda és Bölcsőde Páli Szent Vince Katolikus Általános Iskola és Óvoda	X	Kapuvár Térségi Általános Iskola és Pedagógiai Szakszolgálat Páli Szent Vince Katolikus Általános Iskola és Óvoda	X
Kisfalud	Gólyafészek-Napfény Óvoda	X	Cirák-Kisfalud-Mihályi-Vadosfa Általános Iskola	X
Mihályi	Gólyafészek-Napfény Óvoda	X	Cirák-Kisfalud-Mihályi-Vadosfa Általános Iskola	X
Oslip	Király-Tó Óvoda és Bölcsőde	X	Kapuvár Térségi Általános Iskola és Pedagógiai Szakszolgálat	X
Rábakecöl	Mikrotérségi Általános Művelődési Központ Beled	X	Mikrotérségi Általános Művelődési Központ Beled	
Szárköld	Napköziotthonos Óvoda	X	Kapuvár Térségi Általános Iskola és Pedagógiai Szakszolgálat	X
Vadosfa	Gólyafészek-Napfény Óvoda		Cirák-Kisfalud-Mihályi-Vadosfa Általános Iskola	
Vásárosfalu	Mikrotérségi Általános Művelődési Központ Beled		Mikrotérségi Általános Művelődési Központ Beled	
Veszkény	Király-Tó Óvoda és Bölcsőde	X	Kapuvár Térségi Általános Iskola és Pedagógiai Szakszolgálat	X
Vitnyéd	Király-Tó Óvoda és Bölcsőde	X	Kapuvár Térségi Általános Iskola és Pedagógiai Szakszolgálat	X

Közoktatási feladatellátás során a kistérség arra törekszik, hogy az óvodai és általános iskola alsó tagozatát a lehetőségek szerint helyben biztosítsák a gyermekeknek/tanulóknak. Középfokú oktatást Kapuvár biztosít a tanulóknak a kistérségben.

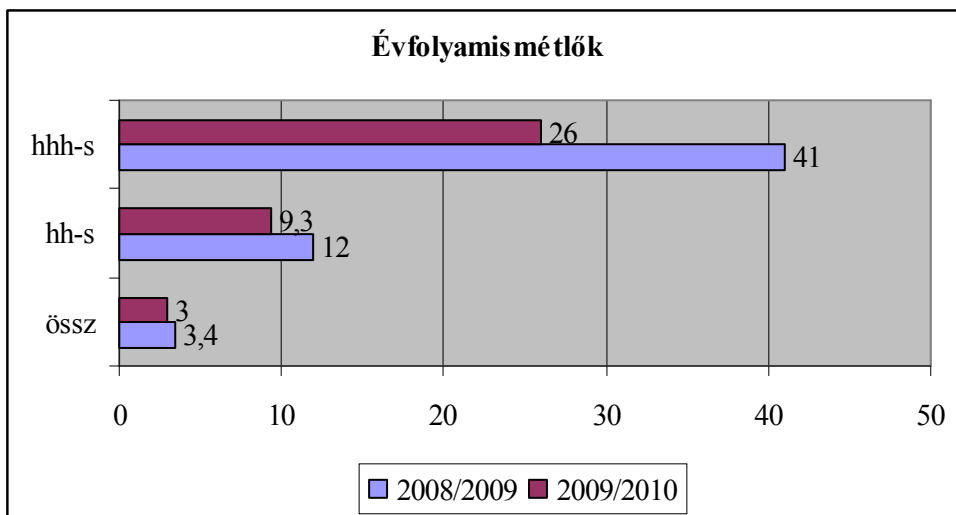
Az óvodában átlag egy csoportban 21 kisgyermek jár, egy óvónőre 10,45 kisgyermek jut, ami az országos mutatóknak megfelel. A kistérségben mindössze 2 településen kevesebb 1-fővel az óvónők száma, Mihályiban és Veszkényben.

óvoda	általános iskola	középfokú oktatás
-------	------------------	-------------------

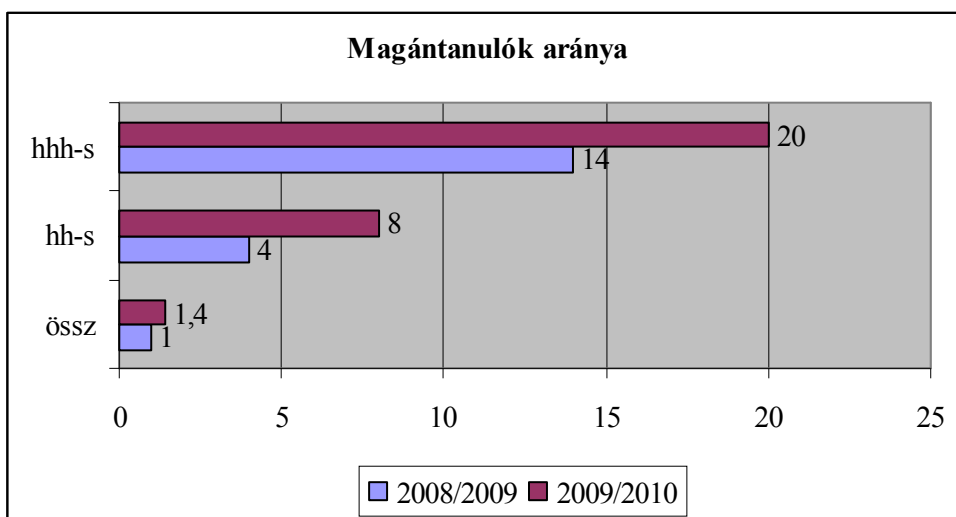
	óvodások száma	csoporthoz tartozók száma	óvodapedagógusok száma	tanulók száma	pedagógusok száma	tanulók száma	pedagógusok száma
Babót	28	1	2	19	4		
Beled	84	4	8	324	21		
Cirák	14	1	2	18	3		
Dénesfa	18	1	2	0	0		
Edve	0	0	0	0	0		
Gyóró	0	0	0	0	0		
Himod	20	1	2	18	2		
Hövej	0	0	0	0	0		
Kapuvár	288	13	27	635	55	729	49
Kisfalud	21	1	2	20	2		
Mihályi	28	2	3	138	16		
Osi	28	1	2	24	3		
Rábakecöl	11	1	2	14	2		
Szárfa	21	1	3	24	3		
Vadosfa	0	0	0	0	0		
Vásárosfalu	0	0	0	0	0		
Veszkény	38	2	3	32	3		
Vitnyéd	49	2	4	24	3		
Összesen	648	31	62	1290	117	729	49

A gyermekek/tanulók szociális háttérének vizsgálatok egy országos adatból induljunk ki, miszerint, a 2009/2010-es tanévben a gyermekek 33%-a hátrányos helyzetű, 13,7%-a halmozottan hátrányos helyzetű volt az általános iskolákban. (Forrás: <http://www.osztalyfonok.hu/cikk.php?id=892>) A kistérségben élő tanulók szociális összetétele jóval kedvezőbb. A kapuvári mikrotérség adatai alapján a hátrányos helyzetű tanulók aránya 14%, a halmozottan hátrányos helyzetűeké 3%. Azonban intézménytípusonként vizsgálva az adatokat, a középiskolában még mindig aránytalanul kevés a halmozottan hátrányos helyzetű tanulók száma.

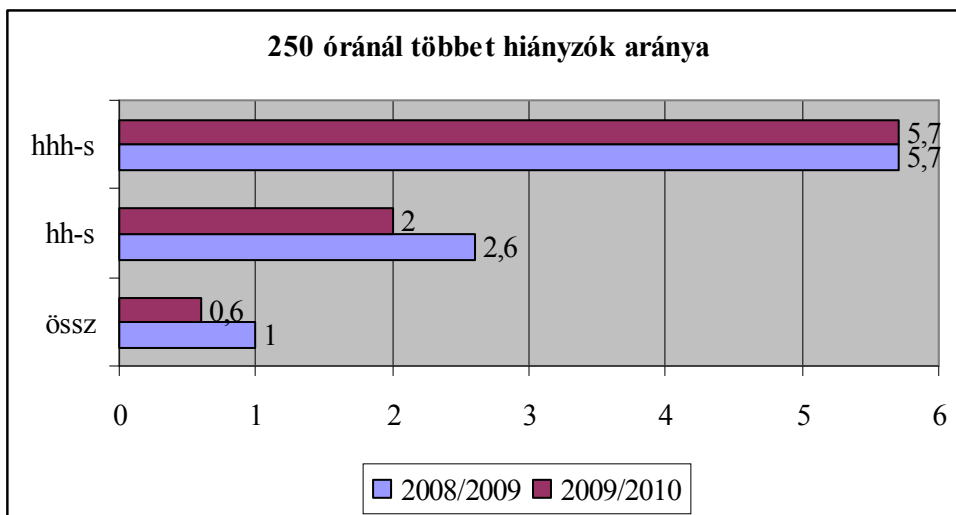
A hátrányos helyzetű tanulók eredményességi mutatóit vizsgálva látható, hogy az évfolyamismétlők között arányuk, bár csökkenő tendenciát mutat, de ugrás szerűen magas. Az évfolyamismétlők aránya intézményi szinten is egyharmaddal az országos átlag felett van, de a hh-s és hhh-s tanulók viszonylatában kiugróan magas a mutató.



A magántanulók aránya a vizsgált tanévekben nőtt. Kétszerese az országos átlagnak. Egyértelműen kimutatható azonban, hogy a hh-s és hhh-s tanulók közül kerülnek ki a magántanulók a legnagyobb mértékben.

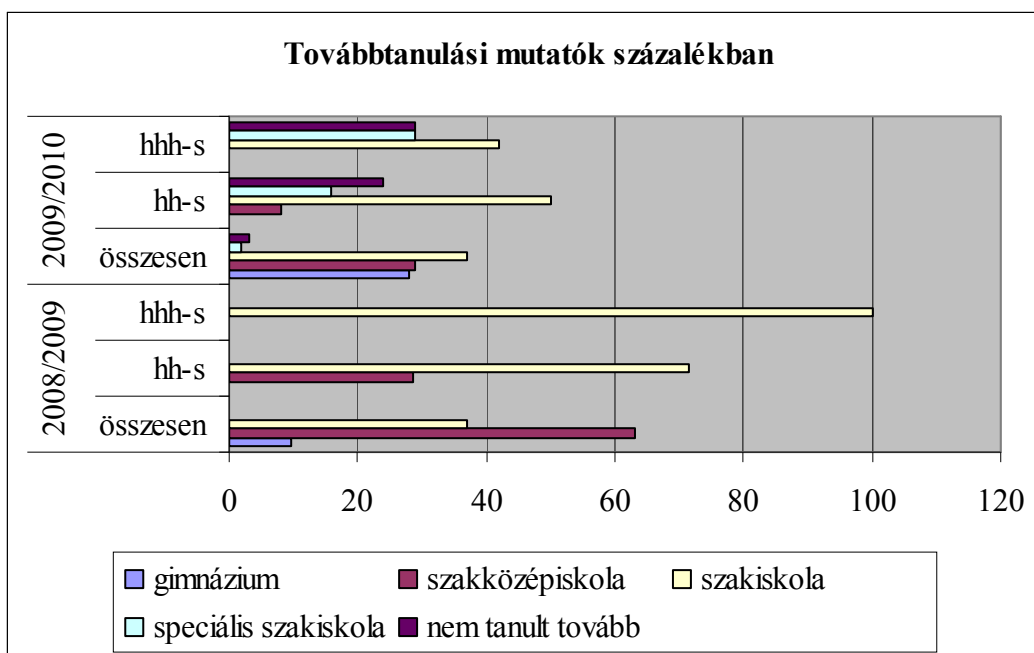


A 250 óránál többet hiányzók aránya is meghaladja az országos mutatót, e tekintetben azonban kisebb a hh-s és hhh-s tanulók aránya az eddigi lemorzsolódási mutatóknál, de itt is felülreprezentált az arányuk.



Összességében a lemorzsolódási mutatók az országos átlagnál rosszabbak, ezen belül a hh-s és hhh-s tanulók aránya nagymértékben felülreprezentált.

Az oktatás folyamatában az egyik eredményességi mutató a **továbbtanulás**. Az adatok egyértelműen mutatják, hogy érettségit adó képzésbe a szociális hátránnyal küzdő tanulók messze kisebb mértékben kapcsolódnak be, mint társaik. A 2009/2010-es tanévben azonban voltak tovább nem tanuló diákok is, akik valamennyien hátrányos és halmozottan hátrányos helyzetűek.



A tanulók eredményességének másik mutatója, az országos kompetencia mérés. A kistérség mutatói az országos eredmények vonatkozásában kedvezőek. Negatív irányú kismértékű

eltérés csak a 10. évfolyamosoknál volt. Az iskolák azonban a hátrányos helyzetű és halmozottan hátrányos helyzetű tanulók eredményeit nem értékelik, ami az egyéni felzárkóztatás megszervezéséhez egy alapfeladat kell legyen.

	2009					
	6. évfolyam		8. évfolyam		10. évfolyam	
	Orsz.	kistérségi	Orsz.	kistérségi	Orsz.	kistérségi
Matematika	489	506	484	530	489	487
Szövegértés	513	532	502	528	496	486
	2010					
	6. évfolyam		8. évfolyam		10. évfolyam	
	Orsz.	kistérségi	Orsz.	kistérségi	Orsz.	kistérségi
Matematika	1498	1574	1622	1687	1613	1645
Szövegértés	1483	1525	1583	1602	1620	1722

A tanulók fejlesztését a tanórán kívüli segítő programok, az Útravaló Programok támogatják. A kistérségben egyetlen intézmény sem veszi igénybe ezeket a kiegészítő lehetőségeket a tanulók eredményes felzárkóztatásának segítésére.

A középiskolák már nem, de az általános iskolák számos tanórán kívüli lehetőséget biztosítanak a diákoknak a szabadidő hasznos eltöltésére. Ezekben a foglalkozásokon, a hh-s és hhh-s tanulók arányuknak megfelelő, vagy annál nagyobb mértékben vesznek részt. A sport, az alapfokú művészetoktatás, a hh-s tanulók számára egy komoly kitörési lehetőség lehet.

2.8 Közbiztonság

Magyarországi viszonylatban, országosan a legbiztonságosabb megye vagyunk. A bűncselekmények legtöbbször a megyeszékhelyen történt. Kapuvár- Beled TKT a zömmel kis lakónépességű településeket magukba foglaló településekből áll, ahol az alacsonyabb népességszám és az emberi kapcsolatok nagyobb arányú megléte miatt jóval kevesebb a bűnelkövetések száma.

Az összes bűnesetek száma 8%-kal csökkent a kistérségben. Azonban a bűnelkövetők száma 2009-ben 9%-kal nőtt a 2005-ös adatokhoz képest. A fiatalok aránya is jelentős mértékben nőtt, közel 50%-kal, míg a gyermekkorú elkövetők aránya csökkent, 19%-kal.

Legfontosabb társulási célok a bűnmegelőzés területén:

- Támogatni és ösztönözni olyan városi, intézményi és civil programok szervezését, melyek prevenciók jellegükénél fogva csökkentik a bűnözésre hajlamos csoportok számát.
- Segíteni a polgárőr egyesületeket abban, hogy (önállóságuk megtartása mellett) széleskörű együttműködést alakítsanak ki egymással és a lakossággal ezzel segítve a rendőrség munkáját, és kialakítva az egyén felelősségérzetét saját biztonságáért.
- Ösztönözni kell a bűnmegelőzés területének valamennyi résztvevőjét abban, hogy a pályázati programok megvalósításánál törekedjenek a széleskörű együttműködésre.
- ”Csellengő fiatalokért „program működtetése.

Legfontosabb társulási feladatok a fenti célok elérése érdekében:

- A bűnmegelőzés fontosságára való figyelem felhívás, közvetlen módon és a tömegtájékoztatási eszközökön keresztül. Különösen a következő bűncselekmények megelőzésére fektetve a hangsúlyt: betöréses lopás, alkalmi lopások, gépkocsi és gépkocsiból való lopás, rongálások.
- A Bűnmegelőzési Tanácsadó Iroda szerepének erősítése a bűnmegelőzésben, figyelem felhívásban. Társulás feladata: Tájékoztatók szervezése a térség településein.
- Bűnözési szempontból állapot-felmérést kell végezni a külterületeken, és a bűnmegelőzés érdekében meg kell határozni szükséges tennivalókat.
- A polgárőr csoportok, egyesületek önállósága megtartásával törekedni kell a csoportok közötti együttműködést kialakítására.
- A Társulási Tanács illetékes bizottságaihoz tartozó intézményrendszerek működtetésében irányadó szempontként kell kezelni a bűnmegelőzés szükségletét.
- A rendőrség bűnmegelőzési és bűnüldözési tevékenységét segítheti a járőri szolgálat fokozása, a lakossággal való bizalmon alapuló, közvetlen kapcsolat. Támogatni kell a körzeti megbízottak beállítását a szolgálatba, rendőrőrsök létrehozását.
- A bűnmegelőzés valamennyi résztvevője fordítson figyelmet a pályázati lehetőségek kihasználására, pályázatok során kihasználható ötletek kidolgozására. Az ifjúságvédelem érdekében a „Nemzeti Stratégia a kábítószer fogyasztás visszaszorítása érdekében” dokumentum alapján minden érintett intézmény, szervezet végezze az őt érintő feladatát. E területen a társulás szervező, koordináló szerepet lát el.

2.9 A hátrányos helyzetű csoportok bemutatása

2.9.1. Nők esélyegyenlősége

Az önkormányzatok és annak intézményei a kiindulási időpontban csak nagyon kevés, vagy semmilyen adattal nem rendelkeznek a gender szempontok és problémák tekintetében. A nemek közötti hátrányos megkülönböztetést néhány jogszabály tiltja ugyan (pl. Munka Törvénykönyve 5§, és természetesen az EbTv), de a nők és férfiak között a társadalmi élet minden területére kiterjedő egyenlőtlenség természetének, okainak feltárását és persze felszámolását nem írja elő jogszabály. Pedig a nemek közötti egyenlőtlenséget – mint a társadalmi egyenlőtlenségeket általában – nem csupán azért érdemes leküzdeni, mert igazságérzetünk, emberi szolidaritás-érzésünk ezt diktálja, hanem azért is, és elsősorban azért, mert az egyenlőtlenség: pazarlás. A társadalmi csoportok – így a férfiak és nők – közötti egyenlőtlen hatalom-megosztás az erőforrások egyenlőtlen felhasználásához vezet: a rendelkezésre álló potenciálok parlagon hagyásával egyenértékű.

Ahhoz, hogy egyáltalán szembenézhessünk a problémákkal, első és legfontosabb lépésként érzékeny háttérelmzésekkel kell készíteni. Látnunk kell, hogy egy sor gazdasági, szociális, gyermekvédelmi, munkaügyi, bűnözési, egészségügyi problémának nincs megoldása, ha nem gender-érzékeny eszközökkel nyúlunk hozzájuk. Az adatok elemzése, az általuk tükrözött társadalmi folyamatok feltárása segít megérteni, hogy a nők és férfiak közötti egyenlőtlenségek – a látszattal és a gyakran hangoztatott ideológiákkal szemben – nem lelki, nem is biológiai alapokon nyugszanak elsősorban, hanem politikai, hatalmi, gazdasági természetűek van.

A Helyi Esélyegyenlőségi Program – mint minden más fejlesztési program – két úton is szolgálja az egyenlőséget: közvetlen, célzott, a nők és férfiak egyenlőségének előmozdítását szolgáló eszközökkel, és általánosságban, mindenre kiterjedően, „horizontálisan”: a folyamatokban mindenütt a nők és a férfiak eltérő helyzetét és szükségleteit feltáró, ezekhez igazodó tervezés és tevékenység révén.

Mindkét útra szükség van. Horizontális szemléleten azt is értjük, hogy a többi, a nemek közötti egyenlőség konkrét kérdéskörén kívül eső probléma kezelésekor is tekintettel vagyunk erre: az egészségügyben, az oktatásban, a területfejlesztésben, a roma és fogyatékos emberek esélyegyenlőségét szolgáló intézkedésekben, a foglalkoztatásban, a gazdaságban, a helyi- és a nagypolitikában és a kultúrában is. Figyelünk rá, tekintettel

vagyunk a férfiak és nők eltérő helyzetére és szükségletére, és észrevesszük speciális, éppen nemük miatt rájuk jellemző problémáikat.

A direkt, a nők és férfiak egyenlőségét egy-egy konkrét területen előmozdítani hivatott célzott programok megtervezését és kivitelezését is ez a horizontális szemlélet alapozhatja meg.

A következő táblázat a Kapuvár-Beledi Kistérség Többcélú Társulás településein végzett adatgyűjtés alapján fogalmazza meg és néhány kulcsprobléma köré szervezi a tennivalókat.

VIZSGÁLATI SZEMPONTOK	JAVASOLT BEAVATKOZÁSOK
<ul style="list-style-type: none"> • Foglalkoztatás • Közoktatás • Szakképzés • Szociális ellátás • Egészségügyi ellátás • Bűnmegelőzés, áldozatvédelem • Településfejlesztés <p>Néhány, aggregált adat van nemek szerint is bontva, de ezeket nem elemzik, értékelik</p>	<p>A kötelező adatszolgáltatások áttekintése (szakértői segítség, esetleg a KSH bevonásával). A meglévő adatok táblázatba rendezése.</p> <p>Probléma-lista – összeállítása</p> <p>Ajánlott szükségletfelmérés készítése a családsegítő, gyermekjóléti szolgálatok/központok és a háziorvos, gyermekorvos, védőnői szolgálatok bevonásával</p>
<p>Nincs gender-szakértelemmel is rendelkező kompetencia, kapacitás</p>	<ul style="list-style-type: none"> • Esélyegyenlőségi – ezen belül gender mainstreamingre is felkészített – munkatárs kijelölése (képzésre küldés); feladatleírása tartalmazza a folyamatok gender szempontú elemzését is. Segíti a társulás az önkormányzatainak ilyen irányú munkáját. • A társulás, mint foglalkoztató esélyegyenlőségi (EE) tervének áttekintése: tartalmaz-e a vezetők, döntéshozók számára esélyegyenlőségi, ezen belül gender-ismereteket, problémákat tárgyaló képzést, tréninget. • Esélyegyenlőségi referens kijelölése, feladatkörének kibővítése, képzésre küldése • Intézményi esélyegyenlőségi terv kidolgozása • Az egészségügyi, közoktatási, szociális szolgálatok értékelő, elemző, esetmegbeszélő

	<p>tevékenységük során tudatosan alkalmazzák a nemi szempontot.</p> <ul style="list-style-type: none"> • A nemek társadalmi helyzetére érzékenyített szakember(ek) alkalmazása, a nemek eltérő szükségleteit figyelembe vevő (pl. nők elleni erőszak áldozatait segítő) szolgáltatások biztosítása kistérségi szinten.
<p>A női munkavállalók által elérhető munkalehetőségek</p> <p>Áldott állapotban lévő nők és kisgyermekes anyák kiszorulása a munkahelyekről</p>	<p>A foglalkoztatott, az inaktív és a munkanélküli női népesség főbb demográfiai adatainak áttekintése (gyermekszám, képzettség, életkor, családi állapot, demográfiai adatok), teljes körű vagy reprezentatív vizsgálat elvégzése körükben a munkavállalást akadályozó vagy nehezítő tényezőkről</p> <ul style="list-style-type: none"> • Kapcsolattartás a családdal a gyermekgondozás idején, • Rugalmas foglalkoztatási formák biztosítása • Alternatív foglalkoztatási formák kipróbálása kisgyermekes szülőkkel, férfiakkal is • A nemek egyenlőségével kapcsolatos programok, kezdeményezések és eredmények rendszeres kommunikálása
<p>A családi, magánéletbeli feladatok és felelőségek általában egyoldalúan a nőket terhelik. (Mivel általában túlnyomórészt ők látják el a gyerekeket és az időseket, sőt, magukat a dolgozó vagy nem dolgozó férfiakat is, sokkal érzékenyebbek a munkahely távolságára, a megkövetelt fegyelemre stb.)</p>	<ul style="list-style-type: none"> • Rövid távú változás érdekében felvilágosítás, propaganda, kampányok. Fontos szereplők a közösségi, kulturális intézmények, az egyházak • Azonnali változás érdekében: a gyermekjóléti és gondozási alapszolgáltatások, valamint az óvodai, bölcsődei, a gyermekek napközbeni ellátását biztosító egyéb szolgáltatások biztosítása • Foglalkoztatási programok „nőtámogató” eszközökkel (gyermekfelügyelet, iskolai, óvodai nyitva tartáshoz igazodó programok),
<p>A nők anyagi kiszolgáltatottságát fokozza, hogy sokan nem tudják felmutatni a</p>	<p>A Munkaerőpiaci intézményekkel együtt átképzés, továbbképzés, foglalkoztatás biztosítása, alternatív</p>

<p>nyugdíjjogosultságához szükséges ledolgozott munkaidőt.</p>	<p>foglalkoztatási formák szervezése – akár rotációval is – kifejezetten a veszélyeztetett korcsoportba tartozó nők számára</p>
<p>A gyermeküket egyedül nevelő nők gazdaságilag (és jogilag is) ki vannak szolgáltatva. (A gyermekintézmények nyitva tartása nem könnyíti meg a munkavállalást.)</p>	<ul style="list-style-type: none"> • Az önszervező anyacsoportokat szervező és működtető civil, egyházi, vagy önkormányzati kezdeményezések támogatása (helyiség, gyermekfelügyelet,)
<p>Nemi szegregáció a közoktatásban szakképzésben</p> <p>a.) A pedagógusok eloszlása a szakterületek, ill. vezetői szintek között merev nemi sztereotípiákat követ.</p> <p>b.) A gyerekek, diákok részvétele egyes szakkörökön, különórákon, tanulmányi versenyeken, továbbtanulást előkészítő tanfolyamokon, felvételi jelentkezésekkor merev nemi sztereotípiákat követ.</p>	<p>Felhívja a figyelmet a pedagóguspálya szegregációjának oldása érdekében előnyben részesítésre a területén lévő önkormányzatok esetében</p> <p>Az intézményekben folyó nemi antiszegregációs programok, rendezvények támogatása, díjak kiírása stb.</p>
<p>Egyenlőtlen bérezés, foglalkozási szegregáció.</p> <p>A nők jellegzetesen az alacsony fizetésű munkakörökbe szorúlnak.</p>	<p>Kimutatás:</p> <p>A társulásnál és az önkormányzatoknál, valamint intézményeiknél dolgozók bére, keresete nem, korcsoport, beosztás, szakma vagy végzettség szerint, majd ennek alapján munkakör-munkabér-elemzés készítése.</p>
<p>Nőket ért erőszak</p> <ul style="list-style-type: none"> • egészségügy (főképp védőnők, nőgyógyászok, házi- és gyermekorvosok), • szociális ellátás (családsegítő szolgálatok, gyermekjóléti szolgálatok, krízis-otthonok), • jogsegélyszolgálatok stb. 	<p>Adattábla elkészítése a rendőrség az ügyészség és az Esélyek Háza segítségével: nemek szerint bontott adatok, szükség esetén főbb korcsoportokban, a családi kapcsolatok szerint leválogatva, a kiemelt bűncselekmények (személy, vagyon, nemi erkölcs elleni stb. bűncselekmények) elkövetői, sértettjei</p> <ul style="list-style-type: none"> • Köztudatformálás, önvédelmi oktatás szervezése, • Önkéntességen alapuló erőszakmentes szexről felvilágosítás, az ismeretek tananyagba építése (iskola, nevelőintézmények)

	<ul style="list-style-type: none"> • Az áldozatok támogatása, rehabilitációja (pszichológusok, jogászok) • Leány-, ill. fiatal anyák támogatása (nevelés, gyermekfelügyelet, továbbtanulás, munka, önismeret, önvédelem stb.) • Lehetőségeihez mérten ingyenes jogsegélyszolgálatot biztosít a kistérség lakói számára. • Gondoskodás a terület biztonságáról (világítás, áttekinthetőség, telefonügyelet, járőrözés stb.) • Támogatja a településeken a polgárőrség képzését
<p>Aránytalan részvétel közeletben, gazdaságban, korlátozott hozzáférés, rejtett diszkrimináció</p>	<p>Kisgyermekes szülők foglalkoztatását könnyítő szolgáltatások támogatása</p> <p>Programok a lányok majdani közeleti szerepvállalásának elősegítése érdekében.</p> <p>„Több nőt a közeletbe – több férfit a magánéletbe!” kampány.</p> <p>Adat- és információgyűjtés a helyi munkaadók fiatal, ill. kisgyermekes nők alkalmazásával kapcsolatos attitűdjéről. Igényfelmérés (mire lenne szüksége ahhoz, hogy fiatal, ill. kisgyermekes nőket tudjon alkalmazni).</p> <p>Esélyegyenlőségi terv (saját szervezet számára), amely áttekinti a nők arányát a társulás és intézményeinek vezető posztjain.</p> <p>Helyi vagy térségi női civil szervezetek, valamint a nőket érő hátrányos megkülönböztetés elleni fellépéssel foglalkozó civil, szakmai szervezetek bevonásával a térségfejlesztés főbb kérdéseinek áttekintése, javaslatok kérése „nőbarát” intézkedésekre, beruházásokra.</p> <p>Családbarát – tehát a férfi alkalmazottakat apaszerepükben támogató, megerősítő –</p>

vállalkozások kistérségi elismerésben (lehet erkölcsi, pénzübeli) részesítése.
--

2.9.2. Romák esélyegyenlősége

A magyarországi romák kétségkívül az ország legkiszolgáltatottabb társadalmi csoportjai közé tartoznak. A mintegy 6-700 ezres roma népesség négyötöde él létminimum alatt, többségük társadalmi és fizikai értelemben is szegregált, vagy szegregálódó településeken, településrészekben, lakáskörülményeik évtizedekre vannak a magyarországi átlagtól, oktatási és munkaerő-piaci esélyeik többtízszer alacsonyabbak a nem romákénál.

Kapuvár-Beledi Kistérség Többcélú Társulás településeiben élő romák az osztrák határ közelségét kihasználva, régi mesterségüket, miszerint szívesen járnak a vidéket és árulják akár szolgáltatásaikat, akár elkészített ipari termékeiket, fenntartották azzal, hogy a határon túl lomtalanításkor összegyűjtött termékeket az ország legkülönbözőbb pontján árulják. Azok, akik nem tudtak ebbe a „kereskedelemben” bekapcsolódni, a társulás településeiben is nehéz körülmények között élnek.

A társulási esélyegyenlőségi program abban hivatott segíteni, hogy megmutassa milyen eszközök egymásra építésével lehetséges valódi eredményeket elérni akár anélkül, hogy arra jelentős külön forrást biztosítanának.

A kistérségi esélyegyenlőségi program tervezésekor nem csak arra kell ügyelnie, hogy miként javítsuk célprogramokkal, vagy többségi programokba történő integrálással a romák lakhatási, oktatási, szociális és egészségügyi helyzetét, hanem olyan beavatkozásokat terveznünk, amelyek hozzájárulnak a kirekesztettségük oldásához is.

A romák helyzetének vizsgálatakor óhatatlanul felmerülő alapprobléma, hogy hivatalos etnikai adatok nem, vagy csak korlátozott mértékben állnak rendelkezésre. A települési önkormányzatnak a hatályos adatvédelmi jogszabályok betartásával arra kell törekednie, hogy minél több adatot gyűjtsön be a településen élő romák helyzetével kapcsolatban, azonban az önkormányzatok (illetve partnerei, intézményei) nem rendelkeznek pontos adatokkal. Ezért, a kistérségben élő romák számát nehéz meghatározni.

Az Esélyegyenlőségi Program Romák Esélyegyenlősége c. fejezete a romák foglalkoztatási, egészségügyi, szociális, lakhatási helyzetének vizsgálatával foglalkozik.

Első lépésben megállapítható, hogy a kistérség településén egyedül Kapuváron található szegregátum. A többi községben vegyesen, együtt a település lakóival, élnek.

VIZSGÁLATI SZEMPONTOK	JAVASOLT BEAVATKOZÁSOK
Foglalkoztatás és szociálisügy	
<p>A TKT lehetősége a közmunka programban a munkanélküli romák foglalkoztatása.</p>	<p>A társulás segíti az önkormányzatokat abban, hogy a közmunkák és közhasznú munkák során értékteremtő közmunka lehetőséget biztosítsanak a roma munkanélküliek számára is. A közmunkák kialakításánál előnyben kell részesíteni a hiányzó helyi szolgáltatások kialakításához szükséges humán kapacitás megteremtését, mint pl.:</p> <ul style="list-style-type: none"> • családi napközi, • házi gyermekfelügyelet, • helyi foglalkoztatási információs pont létrehozása, • roma pedellusok alkalmazása, • roma pedagógiai asszisztensek alkalmazása, • segítő pedagógusként munkanélküli pedagógusok alkalmazása, • helyi civil szervezetek szakmai kapacitásainak fejlesztése <p>A közcélú foglalkoztatás elindításakor az ellátandó feladatok megtervezését a foglalkoztatottak egyéni képességeire, képzettségére és tapasztalataira szükséges alapozni, ezt előzetesen fel kell mérni, hogy a lehetőségekhez mérten mindenki a képességeinek és képzettségének leginkább megfelelő, hatékony és értékteremtő munkát végezhesen.</p>
<p>Milyen arányban alkalmaznak romákat a társulásnál és a társulás által fenntartott intézményekben?</p>	<p>A társulásnak törekednie kell arra, hogy foglalkoztatóként maga is közvetlenül növelje a romák foglalkoztatási arányát, pl. azáltal, hogy intézményeikben roma szakképzett és nem szakképzett munkaerőt alkalmaz, és ennek kialakítására együttműködési megállapodást köt a megyei cigány kisebbségi önkormányzattal, vagy roma civil szervezettel.</p> <p>A társulás, mint foglalkoztató Esélyegyenlőségi Tervében megfogalmazza, hogy előnyben részesítést vár el az intézményeitől a romák foglalkoztatása területén legalább népesség-arányosan. Annak elősegítésére, hogy ne csak szakképzettséget nem igénylő munkák elvégzésére alkalmazzák őket, olyan ösztöndíj, és gyakornoki programok megvalósítását támogatja, amely képzett roma fiatalok számára biztosít foglalkoztatási lehetőséget az önkormányzatnál és intézményeinél.</p> <p>Helybe vitt szakképzési lehetőségeket támogat.</p>

<p>A társulásnak milyen eszközei vannak a helyi romák foglalkoztatásának növelésére a versenyszférában?</p>	<p>A társulás a közbeszerzések és helyi fejlesztések során olyan eljárást alakít ki, amely során előnyben részesíti a hátrányos helyzetű és roma munkavállalók alkalmazását vállaló pályázókat.</p>
<p>Született-e romákkal, vagy halmozottan hátrányos helyzetű gyermekekkel szembeni diszkrimináció miatt jogerős elmarasztaló bírósági ítélet, vagy hatósági határozat a társulás, vagy valamely intézménye ellen? Megszűnt-e az elítélt jogsértő gyakorlat?</p>	<p>Nem.</p>
<p>A társulás rendszeresen gyűjt-e és értékeli-e adatokat arra vonatkozóan, hogy az általa működtetett, vagy felügyelt közszolgáltatásokhoz (oktatás, nevelés, szociális ellátás, egészségügy, közétkeztetés, gyermekjólét, stb.) való hozzáférés mennyire biztosított a településen élő hátrányos helyzetű romák számára, illetve, hogy a gyakorlatban mennyire veszik igénybe ezeket a szolgáltatásokat?</p>	<p>Az önkormányzatok és intézményeik adatgyűjtésének áttekintése, szükség szerint az adatgyűjtés rendszerének átalakítása, kiegészítése és az adatok rendszeres kiértékeléséről, és visszacsatolásáról terv készítése.</p>
<p>A társulás szociális szolgáltatásszervezési koncepciójában tervezett-e a romák esélyegyenlőségét elősegítő konkrét intézkedéseket? Az intézkedések hatékonyak, eredményesek-e?</p>	<p>A társulás szociális szolgáltatásszervezési koncepciójának elemzése és értékelése (és szükség esetén felülvizsgálata, átdolgozása) annak érdekében, hogy a társulás által biztosított szociális ellátások területén a romáknak a szolgáltatásokhoz való hozzáférését javító konkrét tervek szerepeljenek a koncepcióban, illetve hogy a helyi szolgáltatásszervezés hatékonyságának értékelésében kiemelt szempontként érvényesüljön, hogy a szolgáltatások a romák integrációját hatékonyan támogatják-e.</p>
<p>A szegregált településrészen jellemző probléma-e a gyermekek ideiglenes, átmeneti, vagy tartós nevelésbe vétele? (Országos átlag 0,88%)</p>	<p>Nem.</p>
<p>Van-e a társulásnál esélyegyenlőségi feladatokra kijelölt, és ezen a területen képzett munkatárs?</p>	<p>A társulásban ajánlott esélyegyenlőségi munkatárs kijelölése és képzése a hátrányos helyzetű csoportok esélyegyenlőségének hatékony elősegítése érdekében a társulási döntések előkészítésében és végrehajtásában. Az esélyegyenlőségi felelős koordinálja az esélyegyenlőségi program kidolgozását és megvalósítását, gondoskodik a rendszeres felülvizsgálatáról, gyűjti és elemzi a társulásnál az esélyegyenlőségre vonatkozó adatokat, biztosítja az ezzel kapcsolatos tájékoztatást,</p>

	esélyegyenlőségi képzést szervez, és segít kidolgozni és működtetni az esélyegyenlőség megsértésével kapcsolatban felmerülő problémák kezelésének rendjét.
A társulás kommunikációjában tudatosan fellép-e a helyi társadalom esetleges előítéletességével, cigányellenességével szemben? A közpolitika helyi képviselői, döntéshozói megnyilvánulásaikkal elősegítik-e a kisebbségeket védő alkotmányos értékek érvényesülését és a társadalmi szolidaritást, ösztönzik-e a többség és a romák közötti hatékony együttműködést?	A társulás és intézményei hivatalos kommunikációja minden szintjén, és az önkormányzati tisztségviselők, illetve az önkormányzatok által foglalkoztatott köztisztviselők és közalkalmazottak kommunikációjukban esélytudatosságot fejeznek ki.
Az elmúlt három évben előfordult-e a településeken romákat ért, feltételezhetően rasszista indítékú támadás, inzultus? Volt-e romák és nem romák között erőszakba torkolló konfliktus?	Nem.
A helyi sajtóban, médiumokban megjelentek-e, megjelennek-e olyan közlések, amelyek a romákkal szembeni előítéletességet növelhetik?	A társulás az által támogatásban részesülő helyi/térségi/megyei sajtóterméket, egyéb írott vagy elektronikus médiumot, rendszeresen monitoroz, hogy az megfelel-e az előítéletmentességgel kapcsolatos elvárásoknak, és az együttműködési, ill. támogatási döntéseiben ez fontos szempont.
Biztosított-e a romák részvétele a társulási döntéshozatalban képviselőik útján?	A helyi roma közösségek érdekképviselőjét ellátó cigány kisebbségi önkormányzat és roma civil szervezetek képviselőinek strukturális bevonása a társulási döntések előkészítésébe. A romák társadalmi integrációjának támogatását célzó politika, fejlesztési programok esélyegyenlőségi koncepciójának kidolgozása az érintett közösségek képviselőinek aktív részvételével.
Egészségügy	
Rendelkezik-e a társulás egészségtervvel?	A társulás egészségtervébe be kell építeni a szegregátumban élők egészségi állapotára vonatkozó adatokat és a szükséges beavatkozásokat.
Van-e betöltetlen körzeti orvosi praxis, vagy védőnői státusz romák által sűrűn lakott, szegregált településrész közelében?	Nincs.
Milyen arányban érik el a helyi romákat a szervezett központi szűrővizsgálatok?	Nincsenek erre vonatkozó adatok. Meg kell vizsgálni, hogy mely tényezők hátráltatják a

Milyen arányban vesznek részt a rendszeres szűrővizsgálatokon?	szűrővizsgálatokon történő részvételt, azokra megoldást szükséges kidolgozni. Helyi civil szervezetek, cigány kisebbségi önkormányzatok, a védőnők és a körzeti orvosok együttműködésével tájékoztató fórumok tartása a szűrővizsgálatok fontosságáról.
Érzékelhető probléma-e az alultápláltság a 0-18 éves roma korosztály körében?	Nem érzékelhető probléma, de a gyermekjóléti szolgálat, családsegítő, vagy pedagógusok jelzései alapján a társulás segíti az önkormányzatokat a különböző közétkeztetési alapítványokkal történő kapcsolatfelvételben és bevonásukban a beavatkozásokba.
Szerepet vállal-e a társulás az egészségvédelemmel kapcsolatos ismeretek terjesztésében, a helyi társadalom egészségtudatos attitűdjének formálásában? A hatékony egészségvédelem hangsúlyos eleme-e az önkormányzatok által fenntartott közoktatási intézmények nevelési, oktatási programjának?	A társulás és az egyes önkormányzatok, az önkormányzati intézmények rendszeresen szerveznek a halmozottan hátrányos helyzetű tanulók és a helyi roma közösség részvételével egészségvédelmi programokat, akciókat, és aktívan vegyenek részt az országos betegségmegelőzési kampányok (pl. szűrések) helyi promóciójában és megvalósításában. Az egészségvédelemre, egészségtudatos életvitelre és a megelőzésre vonatkozó ismereteket beépítése a közoktatási intézmények nevelési, oktatási programjába (a közoktatás minden szintjén, óvodától a középiskoláig); és az óvodás és iskolás korosztályt közvetlenül célzó helyi egészségvédelmi programok megvalósításának ösztönzése és támogatása, kiemelt figyelemmel a halmozottan hátrányos helyzetű gyerekek és családjaik aktív bevonására.
Oktatás	
Van-e a Társulásnak Közoktatási Esélyegyenlőségi Terve?	A Társulási Közoktatási Esélyegyenlőségi Intézkedési Terv alapján: a hhh-s gyermekek egyéni fejlesztését támogató pedagógiai rendszer kiépítése, állami pályázati kiegészítő források igénybe vétele a diákok eredményességének fokozása érdekében. Szabadidő hasznos eltöltésének biztosítása – programok szervezése.
Van-e szegregált oktatásszervezés a Társulásban?	A Kapuvári összevont intézmény himodi kihelyezett osztályában a hhh-s arány meghaladja a 25%-os eltérést. A Közoktatási Esélytervben megfogalmazottak szerint.

2.9.3. Fogyatékkal élők

A Kapuvár-Beledi KTT területén lévő településeken a fogyatékos személyek számáról általában korrekt adatokkal rendelkezünk. Azonban az ő helyzetükről, munkavállalási esélyeikről, ellátásukról jóval kevesebb információ áll rendelkezésünkre. Ahhoz azonban, hogy a felnövő generációban a fogyatékos személyek munkavállalási esélyei jóval szerencsésebben alakuljanak, a közoktatásban nagyon sok tennivaló van. Mint a fogyatékos személyek elfogadása iránti attitűd kialakításának színtere, illetve a fogyatékos, itt még sajátos nevelési igényű tanulók sikeres oktatása területén. A fogyatékossgal élő személyeket a társadalom egyenlő tagjának kell tekinteni és ugyanazok a jogok illetik meg őket, mint mindenki mást. (1998. évi XXVI. Tv. A fogyatékos személyek jogairól és esélyegyenlőségük biztosításáról). A társadalom szervezeteinek és tagjainak kiemelt figyelmet kell fordítani a minőségi szolgáltatások egyenlő hozzáféréseinek megteremtésére, amelynek alapja a hatékony ellátórendszer.

A fogyatékos emberek számára olyan akadálymentes épített környezet kialakítása szükséges, hogy a szolgáltatást nyújtó intézmény biztonsággal megközelíthető legyen, ezáltal egyenlő eséllyel igénybe vehető a támogatás. Az ellátások, szolgáltatások szabályozottsága, az erről szóló széleskörű tájékoztatás, az információs szolgáltatások kiterjesztése alapozza meg a szociálisan rászorulóknak számára a hozzáférés lehetőségét.

Az akadálymentesítés magába foglalja a kommunikációs akadálymentesítést is, így az információk mindenkihez eljutnak.

VIZSGÁLATI SZEMPONTOK	JAVASOLT BEAVATKOZÁSOK
FOGLALKOZTATÁS	
A közszférában és a versenypiacon arányuknak megfelelő mértékben dolgoznak-e fogyatékos munkavállalók?	A társulásban/térségben: A térségi speciális szakiskola képzési profilját a munkaerő-piaci igényekhez kell igazítani. A helyben, vagy közelben működő cégekkel, vállalkozásokkal együttműködve munkahelyi gyakorlat megszerzésére irányuló programokat kell szervezni. Társulás: Fogyatékos munkavállaló alkalmazása a társulásnál és az önkormányzati fenntartású intézményekben. A fogyatékos munkavállaló beilleszkedését segítő programokban való részvétel.
Teljesítik-e a munkaadók a közszférában a kötelező foglalkoztatási kvótát?	Fogyatékos munkavállaló alkalmazása legalább a kvóta mértékéig.

VIZSGÁLATI SZEMPONTOK	JAVASOLT BEAVATKOZÁSOK
	<p>A területen működő foglalkozási rehabilitációs szolgáltatókkal (munkaügyi központtal és rajta keresztül egy civil szolgáltatóval) való folyamatos kapcsolat.</p> <p>Vezetői szinten el kell készíteni a társulás humán-erőforrás stratégiáját, amibe be kell építeni a fogyatékos (megváltozott munkaképességű) munkavállalók felvételével, továbbképzésével, foglalkoztatásával kapcsolatos irányelveket és feladatokat.</p>
<p>Maradéktalanul érvényesül-e a fogyatékos munkavállalók munkahelyi esélyegyenlősége?</p>	<p>Érvényesíteni kell a humán-erőforrás stratégiában az esélyegyenlőséget.</p> <p>Biztosítani kell a munkakörök és munkaterületek folyamatos akadálymentesítését.</p> <p>Új álláshelyek meghirdetésekor biztosítani kell a jelentkezők részére, hogy fogyatékoságukból eredő speciális igényeiket az állásinterjú előtt jelezzék, illetve az állásinterjúban a szükséges akadálymentesítéseket elő kell készíteni.</p>
EGÉSZSÉGÜGY	
<p>Elérhető-e az egészségügyi ellátások a fogyatékos emberek számára?</p>	<p>Együtműködés kialakítása a Kisalföld Volánnal, a támogató szolgálatokkal a fogyatékos emberek közlekedésének elősegítése érdekében.</p> <p>A nem akadálymentes egészségügyi szolgáltatást nyújtó intézményeknél biztosítani az egyenlő esélyű hozzáférést, a fizikai és infokommunikációs akadálymentesítés megvalósítása érdekében ütemterv készítése a források, felelősök, határidők megjelölésével.</p> <p>Együtműködési megállapodás kötése a társulás területén működő, fogyatékos személyek érdekvédelmét ellátó társadalmi szervezettel (szervezetekkel), mert ezek számos hasznos információval, tanáccsal tudják segíteni az társulás munkáját.</p>
<p>Milyen az egészségügyi ellátórendszer és rehabilitációs intézmények közti információáramlás és együtműködés?</p>	<p>A rehabilitációs ellátást végző intézményekre vonatkozó információk összegyűjtése, azoknak az érintettek részére történő továbbítása.</p> <p>A társulási fenntartású egészségügyi szolgáltatást nyújtó intézmények ösztönzése a rehabilitálást végző intézményekkel való együtműködésre.</p> <p>Információs napok tartása az egészségügyi szolgáltatást nyújtó intézmények számára az elérhető rehabilitációs intézményekről és azok szolgáltatásairól.</p>
SZOCIÁLIS BIZTONSÁG	
<p>A szociális alapellátás szolgáltatásai hozzáférhetőek és elérhetőek-e a fogyatékos emberek számára?</p>	<p>Az intézmények dolgozóinak felkészítése (továbbképzéssel, szolgáltatás átszervezésével) a súlyosan fogyatékos ügyfelek fogadására.</p> <p>Együtműködések kialakítása a területen működő, a fogyatékos emberekért tevékenykedő</p>

VIZSGÁLATI SZEMPONTOK	JAVASOLT BEAVATKOZÁSOK
	<p>szolgáltatókkal. Szolgáltatási hálózatok kialakulásának ösztönzése. Szolgáltatás szervezettebbé tételével fokozni a hatékonyságot. Minőségirányítási rendszerek bevezetése a szociális szolgáltatásokban.</p>
<p>A szociális szakellátás szolgáltatásai segítik-e érdemben a fogyatékos emberek rehabilitációját?</p>	<p>Ambuláns és a családi környezetben maradási ösztönző szolgáltatások szervezése. A szociális rehabilitáció szakmai tartalmainak fejlesztése, minőségirányítási rendszer bevezetése, az intézményi szolgáltatásokat a társadalmi integráció, az ügyfél rehabilitációja fókuszával átszervezni.</p>
OKTATÁS	
<p>Közoktatási intézmények elérhetősége, hozzáférhetősége</p>	<p>A pedagógusok számára az SNI tanulók integrációjához szükséges kompetenciák fejlesztése érdekében továbbképzések szervezése, a képzéseken való részvétel ösztönzése. Az ép tanulók integrációs készségének fejlesztése érdekében foglalkozások szervezése. A többcélú kistérségi társulás együttműködési megállapodások keretében pedagógiai szakszolgálatok üzemeltetését végzi.</p>
<p>A tanulók távoli közoktatási intézményekbe való bejárása megoldott-e?</p>	<p>Közreműködés az utazási nehézségekkel küzdő tanulók számának, szükségleteinek és a megoldási lehetőségeknek felmérésében. Az utaztatásnál kísérőként szóba jöhető pedagógusok beállítása e feladat ellátásába. A szülői szervezetekkel való konzultáció az utaztatás problémáinak és a megoldási lehetőségek feltárása érdekében. Az utazó gyógypedagógusi, logopédusi, konduktori (a továbbiakban: „utazó szakember”) hálózat működtetésének fejlesztése, az utazó szakemberek továbbképzésének megszervezése. Ingyenes vagy alacsony költségterítés ellenében igénybe vehető iskolabusz-járatok üzemeltetése a gyógypedagógiai nevelésben-oktatásban részt vevő nevelési-oktatási intézmények könnyebb elérése érdekében.</p>
<p>A közoktatási intézmények akadálymentesek-e?</p>	<p>Az akadálymentesítési szükségletek felmérésében való közreműködés fogyatékosági típusonkénti bontásban. Az ép tanulók ösztönzése a SNI tanulóknak való segítségnyújtásra az akadálymentesítés megvalósításáig. A szülői szervezetekkel való szervezett konzultáció az akadálymentesítés problémáinak és a megoldási lehetőségek feltárása érdekében. A kistérségben elhelyezkedő nevelési-oktatási</p>

VIZSGÁLATI SZEMPONTOK	JAVASOLT BEAVATKOZÁSOK
	<p>intézmények akadálymentesítettségének felmérése minden fogyatékosági csoportra nézve az épített és a tárgyi környezet, továbbá az információáramlás és a kommunikáció akadálymentességére is figyelemmel.</p> <p>A fenti felmérés alapján intézkedési terv készítése a teljes körű akadálymentesség elérésére. E folyamatban az intézmények, a szülői és a diák-érdekképviselők képviselőinek konzultációs lehetőségek biztosítása. Pályázati feltételek és azok elkészítésének társulási szintű koordinációja</p>
<p>Az integráltan oktatható fogyatékos gyermekek részére van-e kötelező felvételt biztosító (kijelölt) oktatási intézmény?</p>	<p>A gyógypedagógiai nevelésben-oktatásban való részvétel lehetőségeinek és a hiányzó feltételeknek felmérése.</p> <p>A jegyzők által vezetett, a tanulási képességeket vizsgáló szakértői és rehabilitációs bizottságok által kijelölhető nevelési-oktatási intézményeket tartalmazó jegyzék (a továbbiakban: „intézményi jegyzék”) felülvizsgálata, és annak felmérése, hogy az SNI-s tanulókat oktató intézmények egyáltalán alkalmasak-e integrált ellátásra?</p> <p>A kistérség által, továbbá a helyi nem önkormányzati fenntartó által fenntartott nevelési-oktatási intézmények számára információs, módszertani, pénzügyi segítség, ösztönzés nyújtása a gyógypedagógiai nevelésben-oktatásban való részvétel személyi-tárgyi feltételeinek megteremtéséhez.</p>

VIZSGÁLATI SZEMPONTOK	JAVASOLT BEAVATKOZÁSOK
A magántanulói státuszba került tanulók	<p>A magántanulói státusz megállapítására irányuló javaslattétel során vizsgálni kell, milyen okokból, milyen esetekben lesz az SNI gyermekből magántanuló. A magántanulói státuszban tanulók megfelelő ellátásának érdekében az utazó szakember hálózatok személyi-tárgyi állományának fejlesztése, az utazó szakemberek továbbképzésének megszervezése.</p> <p>A fejlesztő iskolai oktatás elérhetőségét megkönnyítő intézkedések tétele (pl. iskolabusz üzemeltetése, a támogató szolgáltatás elérhető árú megszervezése stb.).</p> <p>A magántanulói státuszokról rendszeres adatgyűjtést folytat, szükség esetén felülvizsgálatot kezdeményez a fenntartónál. Segíti a magántanulóként oktatott gyermekek bevonását az intézmények által szervezett tanórán kívüli foglalkozásokba (különórák, szabadidős, művelődési programok, készségfejlesztő és sportfoglalkozások stb.)</p>
A szakiskolai oktatás és munkaerő-piacra való felkészítés (Kevés a szakiskolában az SNI-s tanulók aránya)	<p>A gyógypedagógiai nevelésben-oktatásban való részvétel lehetőségeinek és a hiányzó feltételeknek felmérése intézményen belül.</p> <p>Az önkormányzati fenntartású integráló szakiskolák ösztönzése SNI tanulók ellátására.</p> <p>A szakiskolákban az integrált oktatást folytató intézmények munkájának segítése a speciális szakiskolában meglévő tapasztalatok felhasználásával</p> <p>Konzultáció kezdeményezése a kistérségben működő állami foglalkoztatási szervezetek, a szakiskolák, a szülő és diák érdekképviseletek továbbá a megváltozott munkaképességű személyek foglalkoztathatóságát támogató helyi civil szervezetek képviselői között a keresleti és a kínálati oldal egyeztetése érdekében.</p>
EGYENLŐ ESÉLYŰ HOZZÁFÉRÉS	
Az önkormányzati felelősségi körbe tartozó közszolgáltatásokat nyújtó épületek akadálymentesek-e?	<p>Fel kell mérni, hogy a társulás felelősségi körébe hány, az akadálymentesítés törvényi kötelezettségével érintett, közszolgáltatást nyújtó intézmény tartozik, illetve hogy ezek hány épületben működnek.</p> <p>Fel kell mérni, hogy az érintett épületek megfelelnek-e a fizikai akadálymentesség – vonatkozó jogszabályokban és a Segédletben megfogalmazott – feltételeinek.</p> <p>A fentieknek meg nem felelő épületeken el kell végezni a vonatkozó jogszabályok és dokumentumok szerinti építészeti-műszaki átalakításokat.</p>

VIZSGÁLATI SZEMPONTOK	JAVASOLT BEAVATKOZÁSOK
	<p>Javasolt felmérni, hogy az akadálymentesítési átalakításokhoz nyerhető-e hazai vagy európai uniós forrásból támogatás.</p> <p>Javasolt együttműködési megállapodást kötni, és már a tervezés fázisában is konzultálni a társulás székhelyéhez közel működő, fogyatékos személyek érdekvédelmét ellátó társadalmi szervezettel (szervezetekkel), mert ezek egyrészt számos hasznos információval, tanáccsal tudják segíteni az önkormányzat munkáját, másrészt az ilyen megállapodás meglétét több pályázati kiírás is kötelező elemként írja elő.</p>
<p>A társulási felelősségi körbe tartozó közszolgáltatások információs és kommunikációs akadálymentesítése megtörtént-e?</p>	<p>Fel kell mérni, hogy az érintett közszolgáltatások megfelelnek-e az info-kommunikációs akadálymentesség – vonatkozó jogszabályokban és a Segédletben megfogalmazott – feltételeinek. A fentieknek meg nem felelő közszolgáltatások tekintetében el kell végezni az egyéb információkban hivatkozott jogszabályok és dokumentumok szerinti átalakításokat, fejlesztéseket.</p> <p>Fel kell venni a kapcsolatot a megyében működő jelnyelvi tolmácsszolgálattal annak érdekében, hogy szükség esetén a társulás zökkenőmentesen tudjon eleget tenni a jelnyelvi tolmács kirendelésére irányuló törvényi kötelezettségének.</p> <p>Meg kell vizsgáltatni a társulás felelősségi körébe tartozó közszolgáltatások honlapjainak akadálymentességét (ún. megfelelőségi vizsgálat).</p> <p>Amennyiben a honlap(ok) nem felel(nek) meg az egyenlő esélyű hozzáférés valamennyi követelményének, úgy végre kell hajtani a teljeskörű akadálymentesítést a WCAG 2.0 szabványcsomag előírásai alapján. Az info-kommunikációs akadálymentesítés ügyében elsősorban a látás-, hallás- és értelmi sérült, valamint az autista és a pszicho-szociális fogyatékossgal élő emberek érdekvédelme érintett, ebben az ügyben tehát elsősorban velük érdemes felvenni a kapcsolatot.</p> <p>Javasolt felmérni, hogy az átalakításokhoz nyerhető-e hazai vagy európai uniós forrásból támogatás.</p>
<p>A szolgáltatások szervezés megfelel-e az egyenlő esélyű hozzáférésnek?</p>	<p>A társulás valamennyi dolgozója számára javasolt érzékenyítő tréninget szervezni, amely által megismerhetik a fogyatékos emberek speciális szükségleteit, illetve felismerhetik azokat a helyzeteket, amelyekben személyes közreműködésre van szükség.</p>
<p>Az építésügyi hatóságok felkészültsége</p>	<p>Bár az akadálymentesítés kötelezettségét 1998</p>

VIZSGÁLATI SZEMPONTOK	JAVASOLT BEAVATKOZÁSOK
<p>megfelelő-e az akadálymentesítés építészeti szempontjainak vizsgálatára?</p>	<p>óta jogszabály írja elő, a mai napig tömegesen kapnak építési engedélyt olyan tervek, amelyek csak részben, vagy egyáltalán nem felelnek meg az akadálymentesség műszaki-építészeti követelményeinek. Ennek elkerülése érdekében: Fel kell hívni az önkormányzatok területén működő építésügyi hatóság(ok) vezetőinek, és nyomatékosan felhívni a figyelmüket az akadálymentesség törvényi kötelezettségére. Javasolt az építésügyi hatóságok vezetői és dolgozói számára érzékenyítő tréning megszervezése, amely során szembesülhetnek azzal, hogy az akadálymentesség hiánya milyen nehézségeket jelent az érintett emberek számára, és hogy ezért mekkora jelentősége van az épített környezet akadálymentességének.</p> <p>Célszerű az építésügyi hatóságok munkatársai számára célzott tájékoztatást nyújtani információs nap, kézbe vehető kiadványok, workshopok formájában, illetve a helyi lehetőségekhez mérten biztosítani, hogy az építésügyi hatóság(ok) szakembere(i) részt vehessen(ek) szakirányú továbbképzésen, vagy egyéb ilyen tárgyú akkreditált tanfolyamon.</p>

3. Célmeghatározás

A Kapuvár-Beledi Kistérség Többcélú Társulás célja, hogy a térségben élő hátrányos helyzetű állampolgárok életminőségét eszközeinek racionális felhasználásával segítse és ezáltal járuljon hozzá egy magasabb színvonalú életminőséget nyújtó térség kialakulásához.

Rövid távú célok

- Célcsoportokra (romák, nők, fogyatékkal élők) bontott adatszolgáltatás megvalósítása, esélyegyenlőségi problémák, ezen belül a szociális gondoskodás kiterjedtségének vizsgálata.
- A hátrányos helyzetű tanulók egyéni fejlesztésének szakmai alapjai kiépülnek.

Közép távú célok

- A hátrányos helyzetű csoportok tagjai esetében a munkanélküliséget csökkentő programok végrehajtása –fogyatékos személyek foglalkoztatása legalább a kvóta mértékéig.
- A lakhatási feltételek javítása az infrastruktúra folyamatos fejlesztésével, az antiszegregációs terv ütemezett megvalósítása a Kapuváron
- Az egészségügyi ellátás, elsősorban a szűrővizsgálatokon való részvételi arány a térségben javuljon.
- A közoktatásban az esélyegyenlőségi tervben meghatározott feladatok tervezése során az eredmények javulnak, a hátrányos helyzetűek lemorzsolódási mutatói csökkennek.

Hosszú távú célok

- érzékelhető javulás elérése mindhárom esélyegyenlőségi célcsoport helyzetében.

4. Akcióterv

So rsz ám	Helyzetelemzés megállapításai	Cél konkrét szöveges megfogalmazása	Intézkedés leírása	Az intézkedés felelőse	Az intézkedés megvalósításán ak határideje	Kiinduló érték	Az intézkedés eredményes- ségét mérő indikátor rövidtávon (2 év)	Az intézkedés eredményes- ségét mérő indikátor középtávon (4 év)	Az intézkedés eredményes- ségét mérő indikátor hosszútávon (6 év)	Az intézkedés megvalósítás ához szükséges erőforrás	Státusz
1	A települési önkormányzatok nem rendelkeznek (kivétel Kapuvár) a Települési Esélyegyenlőségi terv elkészítéséhez szükséges kellő mennyiségű és minőségű, az öt beavatkozási területre (foglalkoztatás, lakhatás, egészségügy, köz- és szociális szolgáltatások, és oktatás), valamint a három kiemelt célcsoportra (romák, nők, fogyatékkal élők) vonatkozó releváns, naprakész adattal, információval.	A társulásban élő személyek egészségügyi, lakhatási, szociális, oktatási és foglalkoztatási helyzetének megfelelő feltérképezése, a jelenlévő problémák, hiányosságok, gátlótényezők pontos beazonosítása, e tényezők felszámolása, megelőzése, valamint a kiemelt célcsoportok hátrányainak kompenzálását segítő adatok gyűjtése helyi szinten.	A társulás dolgozzon ki olyan módszereket, melynek segítségével – az adatvédelemlről szóló törvényben meghatározott iránymutatásokat betartva – mind az öt terület: lakhatás, oktatás, egészségügy, szociális- és közszolgáltatások, egészségügy, valamint a foglalkoztatás vonatkozásában az egész társulás lakosságára vonatkozóan az egyes településeken begyűjthetőek a releváns adatok, információk. Kapuvár város támogatásával a településeken az adatgyűjtés megvalósítása.	A társulás munkaszervezetének vezetője, valamint esélyegyenlőségi területtel megbízott személy, valamint a települések szintjén a polgármester és az általa megjelölt önkormányzati alkalmazottak.	2012. 01.31.	A társulás településein a Társulási Esélyegyenlőségi Tervhez kapcsolódó releváns adatokból kb. 20-30 % áll rendelkezésre (kivétel Kapuvár)	Az intézkedés révén a településeken rendelkezésre álló releváns adatok aránya 60 %-ra nő.	Az intézkedés révén a településeken rendelkezésre álló releváns adatok aránya 80 %-ra nő.	Az intézkedés révén a településen rendelkezésre álló releváns adatok aránya 90 %-ra nő	E feladatokat ellátó önkormányzati szakember, szakemberek munkadíja.	Társulási Tanács által elfogadott

2	A társulás munkaszervezetének tagjai, a települési önkormányzat tisztviselői, a települések által fenntartott egészségügyi oktatási és szociális intézmények szakemberei számára nem vagy nem teljes körűen ismerik az egyenlő bánásmód elvét, a kirekesztés elleni küzdelem és az esélyegyenlőség biztosítását szolgáló célokat, elveket, módszereket gyakorlati tapasztalatokat, azok hatásait, eredményeit.	A Társulási esélyegyenlőségi tervben megfogalmazott célok elérése érdekében szükséges, hogy a társulás, az önkormányzatok, a szociális- és közszolgáltatást nyújtó intézmények szakembereinek, valamint a települések, ill. annak vonzaskörzetében megtalálható gazdasági egységek vezetőinek egyenlő bánásmóddal, társadalmi kirekesztéssel, esélyegyenlőség előmozdításával kapcsolatos ismeretinek a pótlása, bővítése, tudatos, célirányos szemléletmód- és attitűd formálása	A TKT saját munkaszervezetének tagjai és a települések önkormányzatai, a szociális- és közszolgáltatást nyújtó intézményei szakembereinek az esélyegyenlőségi szempontból történő érzékenyítése tréningek, képzések szervezése. Egyenlő Bánásmód Hatósága által szervezett ingyenes képzéseken való részvétel.	A TKT elnöke	2012. június 30.	A társulás munkaszervezetének tagjai és a fenntartott érintett intézményekben feladatokat ellátó, szakemberek és a TKT települési önkormányzatain dolgozó szakemberek csekély mértékben rendelkeznek ismeretekkel az esélyegyenlőségi elvekről, gyakorlatokról.	A társulás munkaszervezetének tagjai és a fenntartott érintett intézményekben feladatokat ellátó, szakemberek 20 %-nak van releváns ismerete ezen elvekről, gyakorlatokról. A TKT településeinek önkormányzati dolgozóinak 5%-ának van releváns ismerete ezen elvekről, gyakorlatokról.	A társulás munkaszervezetének tagjai és a fenntartott érintett intézményekben feladatokat ellátó, szakemberek további 20 %-nak van releváns ismerete ezen elvekről, gyakorlatokról. A TKT településeinek önkormányzati dolgozóinak további 5%-ának van releváns ismerete ezen elvekről, gyakorlatokról.	A társulás munkaszervezetének tagjai és a fenntartott érintett intézményekben feladatokat ellátó, szakemberek további 20 %-nak van releváns ismerete ezen elvekről, gyakorlatokról. A TKT településeinek önkormányzati dolgozóinak további 5%-ának van releváns ismerete ezen elvekről, gyakorlatokról.	Tanfolyam, tréning díja	
3.	A TKT településeinek esélyegyenlőségi szempontokat érvényesítő működése.	A településeken az esélyegyenlőségi szempontok érvényesüljenek a fejlesztési koncepciókban, a napi működés rendjében.	Társulási szinten esélyegyenlőségi referenci megbízás, aki a társulás és a települések esetében segíti az esélyegyenlőség, mint horizontális elvárás megvalósítását a települések életében.	Társulási Tanács	2012. január 01.	A TKT nem rendelkezik esélyegyenlőségi munkatárssal.	A TKT rendelkezik 1 fő képzett esélyegyenlőségi munkatárssal.	A TKT rendelkezik 1 fő képzett esélyegyenlőségi munkatárssal.	A TKT rendelkezik 1 fő képzett esélyegyenlőségi munkatárssal.	A munkatárs bére	
4.	A TKT területén élő munkavállalási esélyei	A foglalkoztatási arány növekedjen a térségben.	Munkaerőbörze (évente) szervezése kistérségi szinten, Együttműködés támogatása a szakképző intézmények és a munkahelyek között (évente a beiskolázási igények	A munkaszervezet vezetője		A társulásban csökkent a munkanélküliek aránya, azonban nőtt	Az aktív munkavállalók 60%-a dolgozik	Az aktív munkavállalók 70%-a dolgozik	Érje el a kistérség, hogy az aktív munkavállalók 75%-a dolgozik	Nem igényel külön befektetést a társulás részéről	

			összesítése) A helyi gyakorlati szakmai helyek kiválasztása, a vállalkozók ösztönzése a tanulók foglalkoztatására. Munkahelyteremtő vállalkozások támogatása az önkormányzatok részéről különböző kedvezményekkel.			a hosszú távon munkanélküliek száma.					
5	A társulásban élő romák foglalkoztatása	A közmunkaprogram kiépítésével TKT településeiben élő romák foglalkoztatási aránya növekedjen.	Az egyes településeken alkalmazott különböző típusú közmunkaprogramok megismerése, beszámoló a sikeres programokról.	A társulás munkaszervezetének vezetője.	2011. október 30.	Nincsenek adataink a romák munkavállalásáról. (kivétel Kapuvár)	A munkaviszonyban nem lévő romák 10%-a részt vesz a közmunkákban társulási szinten.	A munkaviszonyban nem lévő romák 20%-a részt vesz a közmunkákban társulási szinten.	A munkaviszonyban nem lévő romák 50%-a részt vesz a közmunkákban társulási szinten.	A közmunkaprogramra vonatkozó állami szabályozás szerint.	
6.	A társulás településeinek önkormányzati és az általuk fenntartott intézmények kevés romát foglalkoztatnak.	A településeken élő népesség számának arányában foglalkoztatott romákat.	A megfelelő foglalkoztatási lehetőségek megkeresése.	A TKT településeinek polgármesterei és a munkaszervezet vezetője.	2012. január.	Nincsenek adataink a romák munkavállalásáról.	A településen élő roma népesség arányában foglalkoztatnak az önkormányzatok és intézményeik cigány munkavállalót.	A településen élő roma népesség arányában foglalkoztatnak az önkormányzatok és intézményeik cigány munkavállalót.	A településen élő roma népesség arányában foglalkoztatnak az önkormányzatok és intézményeik cigány munkavállalót.	A munkaerőfelvétel esetén odafigyelést igényel, de más forrást nem.	
7.	A társulás településeiben élő fogyatékos személyek munkavállalási helyzete	Az aktív korú fogyatékos személyek foglalkoztatásának elősegítése, a munkanélküliség csökkentése körükben.	A TKT a közbeszerzési eljárásaiban a fogyatékos személyeket foglalkoztató pályázókat előnyben részesíti. Önkormányzati intézményekben legalább a kvóta mértékéig foglalkoztatnak fogyatékos személyeket.	Társulási Tanács	2012. január 01.	Társulási szinten a foglalkoztatott fogyatékos személyekről nincsen pontos adatunk.	2%-kal nő a foglalkoztatott fogyatékos személyek aránya a társulásban.	További 2%-kal nő a foglalkoztatott fogyatékos személyek aránya a társulásban.	További 2%-kal nő a foglalkoztatott fogyatékos személyek aránya a társulásban.	Az elbírálási szempontok esélyegyenlőségi elvű kiegészítése, illetve a közbeszerzési pályázatok kiírása során a feltételek beillesztése.	

8	A társulás infrastruktúrája.	Minden településen épülnek ki az alapvető infrastrukturális feltételek	A települések szennyvízelvezetéssel, gázvezetékekkel való ellátásának, fejlesztését célzó pályázatok megvalósítása	Társulási Tanács, az e feladatok koordinálásával megbízott szakértő	2015. dec. 31.	4 településen nincs szennyvíz elvezetés (Círák, Dénesfa, Gyóros, Vadosfa)	A települések infrastrukturális feltételei javulnak.	A szennyvízelvezetés biztosított a térségben.	A települések infrastrukturális feltételei tovább javulnak.	A település infrastruktúrájának, fejlesztését célzó pályázatok megírására felkért külső szakértő díja. A pályázathoz szükséges önrész biztosítása.	
9.	Fogyatékkal élő személyek helyzete a társulásban	A fogyatékkal élő személyek helyzete javuljon, vegyenek részt aktív polgárként a saját életük alakításában, és ehhez lehetőséget kapjanak	Egészségügyi ellátásuk megfelelő biztosítása a közlekedési feltételek javításával (falugondnoki szolgálat) Foglalkoztatásuk segítése Akadálymentesítés- az autóbussz közlekedésben együttműködés a Volánnal, a menetrendben jelölni az akadálymentes járatokat. A településfejlesztéseknél a járdák akadálymentesítése.	A Társulási Tanács elnöke, illetve az e feladatok koordinálásával megbízott szakértő	2015. dec. 31.	Társulási szintű infokommunikációs akadálymentesítés	Akadálymentesített középületek.	Akadálymentesített utcai közlekedés		A fejlesztését célzó pályázatok megírására felkért külső szakértő díja. A pályázathoz szükséges önrész biztosítása.	
10.	A települési és intézményi esélyegyenlőségi tervek elkészítése.	A települések és az önkormányzati fenntartású intézmények rendelkezzenek megfelelő, a szakmai útmutató alapján készített esélyegyenlőségi tervvel.	Segítségnyújt a településeknek és az intézményeknek a tervek elkészítésében	A Társulási Tanács elnöke, illetve az e feladatok koordinálásával megbízott szakértő	2012. január 01.	Nem minden település rendelkezik hatályos esélyegyenlőségi tervvel.	A települések 25%-a rendelkezik tervvel.	A települések 95%-a rendelkezik tervvel.		A tervet készítő szakemberek munkadíja.	
11.	A nők kedvezőtlenebb helyzetben vannak a munkaerőpiacon	Egyenlő esélyekkel vegyenek részt a férfiak és a nők a munka világában.	A rugalmas munkaidő megvalósításának támogatása, bölcsődei férőhelyek biztosítása a településeken. A családbarát munkahelyek elismerésének meghirdetése, díjazás – oklevéllel, nyilvánosság biztosításával	A Társulási Tanács elnöke, illetve az e feladatok koordinálásával megbízott szakértő	2013. 12. 31.	A nők aránya az aktivitási rátában jóval kisebb.	Igény szerinti bölcsődei férőhelyek biztosítása a társulásban.	Igény szerinti bölcsődei férőhelyek biztosítása a társulásban.	Igény szerinti bölcsődei férőhelyek biztosítása a társulásban.	A bölcsődei dolgozók bére. Az elismeréseknél nincs anyagi vonzata.	

12.	Aldozatsegítés	A bűncselekmények áldozatai kapjanak pszichológiai, szükség esetén anyagi segítséget.	Civil szervezetekkel való együttműködéssel a szolgáltatás biztosítása a térség állampolgárainak.	A Társulási Tanács elnöke, illetve az e feladatok koordinálásával megbízott szakértő	2012. 10. 30.		A bűncselekmények áldozatainak 10%-a részesül ilyen segítő szolgáltatásban	A bűncselekmények áldozatainak további 10%-a részesül ilyen segítő szolgáltatásban	A bűncselekmények áldozatainak további 10%-a részesül ilyen segítő szolgáltatásban	A szakemberek munkája, a nyújtott anyagi támogatások összege	
13.	Egészségügy	A polgárok aktívan teygenek saját egészségük megőrzése érdekében	Felvilágosító egészségnap rendezvények szervezése a térség községeiben A szűrővizsgálatokon való részvétel ösztönzése.	A Társulási Tanács elnöke, illetve az e feladatok koordinálásával megbízott szakértő	Folyamatos	Kevés településen, kevés állampolgárt elérő egészségmegőrző program volt., a szűrővizsgálatok n való részvételről kevés információ n van.	A társulás segíti a települések 30%-nak az egészségnap megszervezését, tájékoztatók szervezését a szűrővizsgálatokról.	A társulás valamennyi településen segíti az egészségnap megszervezését.	A társulás valamennyi településen segíti az egészségnap megszervezését	A munkaszervezet tagjának munkaiđeje.	
14.	Közbiztonság	A térség lakói minél nagyobb biztonságban érzéék magukat.	Bűnmegelőzéssel kapcsolatos tájékoztatók szervezése a térség településein. A települési polgárőr csoportok együttműködésének koordinálása. Pályázati lehetőségek koordinálása, segítése a közbiztonság fejlesztése érdekében. A települések közvilágításának folyamatos ellenőrzése- Szükség esetén térfényelő kamerák kiépítése.	A Társulási Tanács elnöke, illetve az e feladatok koordinálásával megbízott szakértő	Folyamatos.	Ugyan csökkent a bűnesetek száma, de magas a vagyon elleni bűncselekmények aránya.	Csökken a bűnesetek száma, nő a polgárok közbiztonsága	Csökken a bűnesetek száma, nő a polgárok közbiztonsága	Csökken a bűnesetek száma, nő a polgárok közbiztonsága	A szervezők munkaiđeje	

5. Az Esélyegyenlőségi Program megvalósulást segítő fejlesztések és beruházások

Fejlesztési programok, beruházási projektek megnevezése	Esélyegyenlőségi szempontból releváns célkitűzések meghatározása	Határidő	Feladatok státusza	Összefüggések az Esélyegyenlőségi Programmal	Koordinációért felelős személy megnevezése
ÚJ Széchenyi Terv Gyógyító Magyarország	Az egészségügyi ellátás korszerűsítése, az akadálymentesítés megvalósítása. Rehabilitációs lehetőségek kiterjesztése a kistérségben.	2016	Tervezés	A térség lakói minőségi, gyors, szakszerű egészségügyi ellátásban részesülnek.	Társulás Elnöke
ÚJ Széchenyi Terv Zöld gazdaság fejlesztő program	A szennyvízelvezetés megvalósítása, energiatakarékos középületek Életminőség javítása	2016	Tervezés	A települések infrastruktúrája fejlődik, az ott élők életminősége javul.	Társulás Elnöke
ÚJ Széchenyi Terv Vállalkozásfejlesztési program	A kistérség lakóinak foglalkoztatásának élénkítése szempontjából célzott beruházások	2016	Tervezés	Segíti a foglalkoztatás biztosítását a térségben.	Társulás Elnöke

6. Kockázatelemzés

Cél konkrét szöveges megfogalmazása	Intézkedés leírása	Az intézkedés eredményes megvalósulásának kockázata	A kockázat következményének súlyossága (1-3)	A kockázat bekövetkezésének valószínűsége (1-3)	A kockázat elhárításának, kezelésének tervezett módja
Rendelkezzen a társulás a térségben élő hátrányos helyzetű csoportok helyzetéről pontos adatokkal	Adatgyűjtés az esélyegyenlőséget biztosító szempontok szerint	Nem tud minden település pontos adatot szolgáltatni	3	1	A társulás és a települési önkormányzatok közötti együttműködés javítása. A közreműködők felkészítése az adatszolgáltatóra.
A társulás önkormányzatainak esélyegyenlőségen alapuló működési elve alakuljon ki.	Kistérségi szinten esélyegyenlőségi referens alkalmazása. Az önkormányzat dolgozóinak esélyegyenlőségi érzékenységet, attitűdöt kialakító tréningek, képzések szervezése.	A forrás biztosítása.	3	2	Pályázati lehetőségek kihasználása.
A foglalkoztatási mutatók javuljanak a térségben	Munkaerőbörze szervezése évente A foglalkoztatók és a szakképző intézmények közötti	Az érintettek megfelelő érdeklődésének hiánya.	3	1	Nyilvánosság biztosítása

	rendszeres kapcsolat működtetése a beiskolázás támogatására.				
Növekedjen a romák foglalkoztatási aránya	Megfelelő foglalkoztatási lehetőségek biztosítása, értelmes közmunkaprogram kidolgozása	Megfelelő forrás és az érdekeltek pozitív hozzáállása, a meglévő előítéletek	3	3	Egyéni ösztönző rendszer kialakítása
A fogyatékos személyek munkavállalási esélyeinek növekedjenek	A társulás a közbeszerzési során előnyben részesíti azokat a munkaadókat, akik fogyatékos személyeket foglalkoztatnak.	Nem megfelelő módon akadálymentesítettek a munkahelyek	2	1	A munkáltatók erkölcsi elismerése
A nők foglalkoztatásának támogatása	A nők munkába állását segítő intézkedések támogatása: rugalmas munkaidő, bölcsődei ellátás iránti igény felmérése, ha szükséges a település megszervezi a feladatellátás	Az önkormányzati terhek növekedése	3	2	Pozitív elismerés a családbarát munkahelyeknek.
A társulás polgárai egészségtudatosan éljenek.	Tájékoztatók szervezése, szűrővizsgálatokra való eljuttatás	Az érdeklődés hiánya	1	2	A média nyilvánosságának bevonása.

7. Konzultáció, nyomonkövetés és nyilvánosság biztosítása

Kapuvár-Beledi Kistérség Többcélú Társulása a Társulási Esélyegyenlőségi Program elfogadását megelőzően a konzultáció és véleményformálás lehetőségét minden, a megvalósításba bevont szakmai és társadalmi partner számára biztosítja.

Annak érdekében, hogy az Esélyegyenlőségi Program megvalósítása hatékony, a tervezett intézkedések hosszú távú érvényesülése, fenntartható fejlődése biztosított legyen, Kapuvár-Beledi Kistérség Többcélú Társulása Társulási Esélyegyenlőségi Fórumot állít fel és működtet.

A Társulási Esélyegyenlőségi Fórum tagjai:

- a Társulási Tanács tagjai, vagy a polgármester által delegált személy, aki az adott települést képviseli.
- a térségben működő cigány kisebbségi önkormányzatok képviselői
- a társulás által fenntartott intézmények vezetői
- a térség foglalkoztatóinak képviselői
- a program megvalósítását segítő civil partnerek képviselői.

Az Esélyegyenlőségi Fórum feladatai:

- Az Esélyegyenlőségi Program, ezen belül a Közoktatási Esélyegyenlőségi és Intézkedési Terv megvalósulásának nyomon követése, dokumentálása
- a kitűzött célok megvalósulásának vizsgálata, a szükséges beavatkozások meghatározása, beépítése az Akciótervbe
- az Esélyegyenlőségi Program évenkénti aktualizálása
- az esélyegyenlőséggel összefüggő problémák megvitatása
- az Esélyegyenlőségi Program és az elért eredmények nyilvánosság elé tárása, társadalmi konzultációra bocsátása

Az Akciótervben megjelenített intézkedések részletes tartalmi kidolgozása, a megvalósítandó tevékenységek tervezése az adott szakterület és intézménycsoport

képviselőinek aktív részvételével, az e célból létrehozott munkacsoporton belül valósul meg.

A munkacsoport feladata, hogy kidolgozza az egyes feladatok végrehajtásának pontos menetét, valamint ellenőrizték azok megvalósulását.

A munkacsoport tagjai az Esélyegyenlőségi Fórum tagjai.

Az Esélyegyenlőségi Programban foglaltak megvalósulásának nyomon követését az évente elvégzett felülvizsgálat biztosítja. A felülvizsgálatot a munkacsoport végzi el.

Felelős: munkacsoport-vezetők.

Határidő: minden év október 31.

Az Esélyegyenlőségi Program számára minél szélesebb nyilvánosság biztosítása szükséges. Az esélyegyenlőségi intézkedések hatékony megvalósulása, a támogató szakmai és társadalmi környezet kialakításának érdekében a társulás a Programot a honlapján közzéteszi, az egyes intézkedések várható és elért eredményeiről a lakosságot elektronikus és nyomtatott kiadványaiban tájékoztatja, illetve évente fórumot szervez.

Felelős: Esélyegyenlőségi Fórum vezetője

Határidő: minden év október 31.

8. Kötelezettségek és felelősségi körök

Kapuvár-Beledi Kistérség Többcélú Társulása **Esélyegyenlőségi Programjának végrehajtásáért a társulás részéről felel.**

Az ő feladata és felelőssége:

- annak biztosítása, hogy a település minden lakója, de főként az érintett szakmai és társadalmi partnerek számára elérhető legyen az Esélyegyenlőségi Program, illetve, hogy a társulás és az önkormányzatok döntéshozói, tisztségviselői és a társulásban működő intézmények, szolgáltatók dolgozói ismerjék és kövessék a benne foglaltakat;
- annak biztosítása, hogy az önkormányzat, illetve az egyes intézmények vezetői minden ponton megkapják a szükséges felkészítést és segítséget az intézkedések végrehajtásához;
- az egyenlő bánásmód elvét sértő esetekben a szükséges lépéseket megtétele, vizsgálat kezdeményezése, a jogsértés következményeinek elhárítása céljából a szükséges intézkedések megtétele

Kapuvár-Beledi Kistérség Többcélú Társulása **Esélyegyenlőségi Programja megvalósításának irányításáért a társulás részéről felel.**

Az ő feladata és felelőssége:

- az Akciótervben tervezett intézkedések megvalósításának irányítása (az intézkedési tervben érintett felek tevékenységének összehangolása, koordinálása);
- az intézkedések végrehajtásának nyomonkövetése, ellenőrzése;
- az Esélyegyenlőségi Fórum munkájának irányítása.

A társulás vezetése, az önkormányzatok tisztségviselői és a településeken működő önkormányzati intézmények és szolgáltatások vezetői:

- felelősek azért, hogy ismerjék az egyenlő bánásmódra és esélyegyenlőségre vonatkozó jogi előírásokat, és megragadjanak minden alkalmat, hogy az esélyegyenlőséggel kapcsolatos ismereteiket bővítő képzésen, egyéb programon részt vegyenek;
- felelőségük továbbá, hogy ismerjék az Esélyegyenlőségi Programban foglaltakat és közreműködjenek annak megvalósításában;

- az esélyegyenlőség sérülése esetén hivatalosan jelezzék azt az Esélyegyenlőségi Program kijelölt irányítójának.

Minden, a Társulással és annak intézményeivel szerződéses viszonyban álló, számukra szolgáltatást nyújtó fél felelőssége, hogy megismerje az Esélyegyenlőségi Programot, magára nézve kötelezőként kövesse azt, és megfeleljen az elvárásainak. Ennek ellenőrzését az Esélyegyenlőségi Program megvalósításának felelős irányítója, illetve az Esélyegyenlőségi Fórum ellenőrzi és szankcionálja.

9. Érvényesülés, módosítás

A Társulási Esélyegyenlőségi Fórum megvalósulásának nyomonkövetését a munkacsoport éves önértékelése biztosítja. A munkacsoport önértékelésében beszámol az Akciótervben vállalt intézkedések, valamint az indikátorok teljesüléséről. Minden olyan esetben, amikor a vállalt célok teljesülése elmarad, a munkacsoport köteles kivizsgálni ha a vállalt célok (indikátorok) teljesülése, vagy a tervezett intézkedés megvalósulása elmaradásának okait. Az okokat, valamint a lehetséges és szükséges további beavatkozásokat a beszámolóban rögzíti. A munkacsoportok a vállalt célok teljesülésének vizsgálata, vagy további beavatkozások tervezése során az érintett szakmai és társadalmi partnereket bevonja, számukra véleményformálási, konzultációs lehetőséget biztosít.

Felelős: munkacsoport-vezetők

Határidő: minden év október 31.

A munkacsoportok éves beszámolóikat az Esélyegyenlőségi Fórum elé terjesztik, mely a beszámolókat megvitatja és jóváhagyja, amennyiben szükséges, az Esélyegyenlőségi Programot kiegészíti illetve módosítja.

Felelős: Fórum vezetője

Határidő: minden év október 31.

10. Elfogadás módja és dátuma

Esélyegyenlőségi Programját szakmai és társadalmi megvitatását követően Kapuvár-Beledi Kistérség Többcélú Társulása Tanácsa megvitatta, és/2011 sz. határozatával elfogadta.

Az Esélyegyenlőségi Terv felülvizsgálatának időpontjai:

- 2013. június 30.
- 2015. június 30.

Kapuvár, 2011.

.....
Hámori György
Társulás elnöke

.....
Dukai Tibor
Munkaszervezet vezető

Mellékletek

	Nyilvántartott álláskeresők száma		1 évet meghaladóan álláskereső		Járadék típusú ellátásban részesül		Segély típusú ellátásban részesül		Rendelésre állási támogatás	Bérpótló járulék, RÁT,	Munkaképes korú népesség száma		Relatív mutató		Arányszám	
	2010.	2011.	2010.	2011.	2010.	2011.	2010.	2011.			2010.	2011.	2010.	2011.	2010.	2011.
Kapuvár	480	336	46	148	214	153	72	48	12	21	7202	7109	6.66	5.58	0.69	0.55
Babót	46	32	5	2	16	15	12	7	1	1	804	787	5.72	4.07	0.59	0.40
Beled	147	128	16	15	57	35	26	24	9	15	1917	1907	7.67	6.71	0.79	0.66
Cirák	28	30	4	7	9	17	4	3	2	4	413	408	6.78	7.35	0.70	0.72
Dénesfa	15	22	4	3	7	6	2	5	1	1	255	258	5.88	8.53	0.60	0.83
Edve	4	3	0	1	2	1	0	0	0	0	80	76	5.00	3.95	0.51	0.39
Gyóró	19	23	1	4	6	11	6	2	2	3	266	261	7.14	8.81	0.73	0.86
Himod	53	39	5	7	21	15	10	8	8	9	455	448	11.65	13.17	1.20	1.29
Hövej	24	25	5	2	11	14	3	4	4	2	207	218	11.59	11.47	1.19	1.12
Kisfalud	39	39	8	10	18	12	8	7	4	5	538	528	7.25	7.39	0.75	0.72
Mihályi	55	58	9	11	19	26	9	9	5	5	759	761	7.25	7.62	0.75	0.75
Osli	36	30	5	2	20	12	7	6	1	0	601	597	5.99	5.86	0.62	0.57
Rábakecöl	41	42	3	10	15	12	6	9	3	3	536	535	7.65	7.85	0.79	0.77
Szárfold	55	10	5	2	29	16	6	6	3	0	587	591	9.37	8.29	0.96	0.81
Vadosfa	2	1	1	0	0	0	0	0	0	0	50	47	4.00	2.13	0.41	0.21
Vásárosfalu	5	2	0	0	1	0	1	1	0	0	120	120	4.17	1.67	0.43	0.16
Veszvény	28	28	4	3	14	13	3	3	1	3	601	607	4.66	4.61	0.48	0.45
Vitnyéd	82	73	10	10	33	21	15	19	3	4	879	898	9.33	9.13	0.96	0.89
Összesen:	1159	921	131	237	492	379	190	161	59	76	16270	16156	7,12	5,70	0,69	0,60

1. sz táblázat: A kistérség településein élő polgárok foglalkoztatási mutatói

	Lakás- állomány (db)	Alacsony komfort fokozatú lakások	Önkor- mány- zati bérla- kás	ebből szociális bérlakás	Szilárd burkolatú út %-ban	Ivóvízve- zeték- hálózatba bekapcsolt lakások	Közcsator- nahálózat- ba bekapcsolt lakások	Villamos- energia- fogyasztók száma	Rendszeres hulladék- gyűjtésbe bevonat lakások	Üzletek száma	ebből élelmi- szerüz- let	Gyógy- szertár	Vendég - látóegy- ség
Babót	474					448	342	547	384	7	5	0	1
Beled	1105					1050	780	1246	963	40	13	1	15
Cirák	220	20	2	0	100	252		299	203	7	3	0	5
Dénesfa	173					158		198	134	5	5	0	3
Edve	72					67	44	86	56	1	1	0	1
Gyóró	176	5	0	0	100	153		196	141	3	3	0	4
Himod	380	200	1	1	100	376	258	417	237	4	2	0	3
Hövej	162					162	114	205	114	3	2	0	1
Kapuvár	4362	105	67	60	91	4362	4362	5172	4183	249	63	3	64
Kisfalud	314					304	240	356	258	7	5	0	1
Mihályi	472					456	374	545	352	21	12	1	7
Oslip	374	8	1	0	100	374	374	436	288	10	5	0	4
Rábakecöl	355					342	182	393	234	8	3	0	5
Szárköld	410	20	0	0	100	410	410	464	287	5	4	0	5
Vadosfa	44					44		58	32	1	1	0	0
Vásárosfal- u	72					72	40	83	59	1	1	0	1
Veszkény	395	0	0	0	95	388	321	431	320	9	7	0	4
Vitnyéd	456	20	2	1	98	456	456	1195	490	16	5	0	10
Összesen	10016	378	73	62	784	9874	8297	12327	8735	397	140	5	134

2. sz. táblázat: A kistérség településeinek infrastruktúrális háttere

	Regisztrált vállalkozások száma	Ebből KFT	BT	Egyéni vállalkozás
Babót	160	10	3	146
Beled	456	29	22	399
Cirák	98	5	1	90
Dénesfa	37	7	3	26
Edve	41	0	1	40
Gyóró	63	3	3	57
Himod	43	1	3	38
Hövej	45	11	2	31
Kapuvár	1305	151	97	1004
Kisfalu	186	8	7	170
Mihályi	220	11	10	195
Osló	118	9	3	104
Rábakecöl	195	5	7	180
Szárköld	116	15	9	89
Vásárosfalu	30	3	4	23
Veszvény	133	17	8	106
Vitnyéd	138	18	17	103
Összesen	3396	303	200	2813

3. sz táblázat: Gazdasági aktivitás a kistérségben

	Jellemző foglalkoztatási ágazat						Minimál béren való foglalkoztatás				Fekete foglalkoztatás	
	mezőgazdaság		ipar		szolgáltatás		nyílt munkaerőpiac		közfoglalkoztatás			
	férfi	nő	férfi	nő	férfi	nő	férfi	nő	férfi	nő	férfi	nő
Babót												
Beled												
Cirák	4	2	2	4	3	3	4	4	5	5	0	0
Dénesfa												
Edve												
Gyóró	3	2	4	4	1	1	3	3	3	3	3	3
Himod	5	5	3	3	3	3	5	5	5	5	3	3
Hövej												
Kapuvár	0,5	0,5	2,5	3	2	1,5	3	3	3	3	2	2
Kisfalud												
Mihályi												
Osló	3	2	4	4	1	2	3	3	5	5	1	1
Rábakecöl												
Szár föld	3	3	4	3	3	4	3	4	3	3	3	3
Vadosfa												
Vásárosfalu												
Veszvény	0	0	0	0	0	0	0	0	0	0	0	0
Vitnyéd	1	2	3	2	2	3	4	4	5	5	3	3
Átlag	2,8	2,3	3,2	3,3	2,1	2,5	3,5	3,6	4	4	2,1	2,1

4. sz. táblázat: A kistérség foglalkoztatási szerkezete

	Álláskeresési járadékból kilépők száma		álláskeresési segélyből kilépők száma		közhasznú foglalkoztatottak száma		közmunka programban résztevők száma		rehabilitációs járadékban részesülők száma		megváltozott munkaképességű személyek száma	
	férfi	nő	férfi	nő	férfi	nő	férfi	nő	férfi	nő	férfi	nő
Babót												
Beled												
Cirák	0	0	0	0	0	0	1	1	0	0	0	0
Dénesfa												
Edve												
Gyóró	0	0	0	0	1	1	0	0	0	0	0	0
Himod	3	2	2	1	4	2	4	2	0	1	4	1
Hövej												
Kapuvár	12	4	0	0	6	5	11	5	13	14	106	89
Kisfalud												
Mihályi												
Osló	0	0	0	0	0	0	0	0	1	4	0	0
Rábakecöl												
Szárköld	0	0	0	0	0	0	0	0	0	0	0	0
Vadosfa												
Vásárosfalu												
Veszkény	0	0	0	0	0	0	0	0	0	0	0	0
Vitnyéd	0	0	0	0	0	0	10	2	0	0	0	0
Összesen	15	6	2	1	11	8	26	10	14	19	110	90

5. sz. táblázat: A munkanélküliek ellátása

	Általános iskola 8 osztályánál kevesebb végzettséggel rendelkező nyilvántartott álláskeresők száma (fő)	Általános iskolai végzettségű nyilvántartott álláskeresők száma (fő)	Szaktanácsos végzettségű nyilvántartott álláskeresők száma (fő)	Szakiskolai végzettségű nyilvántartott álláskeresők száma (fő)	Szakközépiskolai, technikumi, gimnáziumi végzettségű nyilvántartott álláskeresők száma (fő)	Főiskolai végzettségű nyilvántartott álláskeresők száma (fő)
Babót		11	12	1	8	
Beled	6	52	42	1	26	1
Cirák	2	13	7	1	6	1
Dénesfa		9	7	3	3	
Edve			1		3	
Gyóró		6	11	2	4	
Himod	2	15	14		7	1
Hövej		9	7	3	6	
Kapuvár	11	83	149	2	76	15
Kisfalud		11	18	2	8	
Mihályi	6	20	16	1	12	2
Oslip		7	14	3	5	1
Rábakecöl		18	20		4	
Szárköld		7	2		1	
Vadosfa		1	1			
Vásárosfalu		1	1			
Veszkény		7	13		6	2
Vitnyéd	7	28	20	3	11	3
Összesen:	34	298	355	22	186	26

6.sz. táblázat: A munkanélküliek összetétele iskolai végzettség szerint

Feladatellátási hely megnevezése	Gyermekek, tanulók száma	HH gyermekek, tanulók száma	HH gyermekek, tanulók %	HHH gyermekek, tanulók száma	HHH gyermekek, tanulók %	SNI gyermekek, tanulók száma	SNI gyermekek, tanulók %
Pátzay Telephely	363	49	13,50%	10	2,75%	30	8,26%
Gartai osztályok	55	2	3,64%	0	0,00%	1	1,82%
Széchenyi Telephely	217	61	28,11%	10	4,61%	46	21,20%
Himodi osztály	18	17	94,44%	7	38,89%	0	0,00%
Babóti Tagiskola	19	4	21,05%	3	15,79%	1	5,26%
Osli Tagiskola	24	3	12,50%	0	0,00%	4	16,67%
Szárközi Tagiskola	24	9	37,50%	0	0,00%	4	16,67%
Veszényi Tagiskola	32	2	6,25%	2	6,25%	2	6,25%
Vitnyédi Tagiskola	24	3	12,50%	3	12,50%	2	8,33%
Arany J. u.-i központi óvoda	89	6	6,74%	2	2,25%	3	3,37%
Gartai tagóvoda	86	14	16,28%	3	3,49%	1	1,16%
Lakótelepi tagóvoda	65	8	12,31%	0	0,00%	3	4,62%
Ház helyi tagóvoda	48	9	18,75%	0	0,00%	1	2,08%
Babóti tagóvoda	28	3	10,71%	0	0,00%	0	0,00%
Himodi tagóvoda	20	11	55,00%	4	20,00%	0	0,00%
Osli Tagóvoda	28	5	17,86%	5	17,86%	1	3,57%
Veszényi tagóvoda	38	3	7,89%	1	2,63%	0	0,00%
Vitnyédi tagóvoda	49	5	10,20%	5	10,20%	0	0,00%
Berg Gusztáv Szakiskola, Kapuvár	315	40	12,70%	3	0,95%	0	0,00%
Felsőbüki Nagy Pál Gimnázium	414	20	4,83%			4	0,97%
összesen	1956	274	14,01%	58	2,97%	103	5,27%

7. sz. táblázat: A gyermekek/tanulók szociális összetétele a kapuvári mikrotérképben

**Kapuvár-Beledi Kistérség Többcélú
Társulása
Esélyegyenlőségi
Helyzetelemzésének és Intézkedési
Tervének
szakértői véleményezése**

Szakértő neve: Mosolits Lászlóné
Társulás neve: Kapuvár-Beledi Kistérség Többcélú Társulása
Kitöltés dátuma: Győr, 2011. május 26.

Jogszabályi alapok

Az egyenlő bánásmódról és az esélyegyenlőség előmozdításáról szóló 2003. évi CXXV. törvény (továbbiakban: Ebktv.) 63/A. § (5)-a rendelkezik a helyi esélyegyenlőségi program készítéséről.

A helyi önkormányzat, valamint a többcélú kistérségi társulás az államháztartás alrendszeréből, az európai uniós forrásokból, illetve a nemzetközi megállapodás alapján finanszírozott egyéb programokból származó, egyedi döntés alapján nyújtott, pályázati úton odaítélt támogatásban csak akkor részesülhet, ha az Ebktv. rendelkezéseinek megfelelő, hatályos helyi esélyegyenlőségi programmal rendelkezik. [Ebktv. 63/A. § (6)]

A helyi önkormányzatok jogi személyiséggel rendelkező társulása abban az esetben részesülhet a fenti támogatásokból, ha a társulást alkotó helyi önkormányzatok mindegyike rendelkezik az Ebktv. rendelkezéseinek megfelelő hatályos helyi esélyegyenlőségi programmal. [Ebktv. 63/A. § (7)]

2003. évi CXXV. törvény az egyenlő bánásmódról és az esélyegyenlőség előmozdításáról 63.§ (15) alapján megalkotott 120/2010. Korm. r. 1. § (1) a helyi önkormányzat, illetve a többcélú kistérségi társulás az Országos Esélyegyenlőségi Szakértői Névjegyzékből kijelölt esélyegyenlőségi szakértőt (a továbbiakban: szakértő) vonja be a helyi esélyegyenlőségi program elkészítésébe.

- A Magyar Köztársaság 2010. évi költségvetését megalapozó egyes törvények módosításáról szóló 2009. évi CIX. törvény,
- Az egyes szociális és munkaügyi tárgyú törvényeknek az új Polgári Törvénykönyv hatálybalépésével összefüggő módosításáról szóló 2010. évi XXXIX. törvény,
- Az egyenlő bánásmódról és az esélyegyenlőség előmozdításáról szóló 2003. évi CXXV. törvény,
- A helyi esélyegyenlőségi program elkészítésének szempontjairól szóló 120/2010. (IV. 16.) Korm. rendelet,
- Az Országos Esélyegyenlőségi Szakértői Névjegyzékről, az esélyegyenlőségi szakértői tevékenység végzéséről és annak feltételeiről, a szakértő működéséről szóló 119/2010. (IV. 16.) Korm. rendelet,
- Az esélyegyenlőségi szakértők képzésének követelményeiről szóló 118/2010. (IV. 16.) Korm. rendelet

Alapinformációk

1. A társulás esélyegyenlőségi helyzetelemzésének és intézkedési tervének elkészítésében esélyegyenlőségi szakértői minőségemben aktívan részt vettem

Jelölje meg!

X Igen
Nem

2. A pályázó részéről az adatszolgáltatás

Jelölje meg!

X kielégítő volt
nem volt kielégítő

3. Az együttműködés

Jelölje meg!

X kielégítő volt
nem volt kielégítő

4. A rendelkezésre álló adatok

Jelölje meg!

X elégségesek
részben elégséges
nem elégségesek a helyzet megítéléséhez.

5. Esélyegyenlőségi területek vizsgálata: Van-e a társulásban beavatkozást sürgető teendő?

Terület	igen/nem	Beavat.*	Kiinduló érték, adat vagy állapot	Tervezett célérték	Tervezett elérés ideje
foglalkoztatási helyzet	Igen	2	A térségi munkanélküliségi mutatók csökkenő tendenciát mutatnak, de nő a folyamatosan nyilvántartott munkanélküliek aránya. Roma: Kapuvár városában él a legtöbb roma, munkanélküliségi arányuk 7%, ami jelentős mértékben nem tér el a térség mutatójától. Fogyatékos személyek: Az önkormányzatoknak nincsenek pontos adatai a településen élő fogyatékos személyek foglalkoztatásáról Nők: A nők között magas az alacsony iskolai végzettséggel rendelkezők aránya, nincsenek pontos	A munkaképes korú lakosság 75%-nak foglalkoztatása.	2016. 06. 01.

			adataink a nők gazdasági aktivitásáról.		
szociális helyzet	Igen	2	A szociális ellátások Kapuvár, Beled városokban és közvetlen környezetükben elérhetők, a távolabbi településeken lakók nehezen jutnak hozzá az ellátáshoz.	Szolgáltatás biztosítása a rászorulóknak. Az idősek ellátásának fejlesztése a kistelepüléseken.	2016.01.01
egészségügyi helyzet	Igen	2	A fogyatékos személyek egészségügyi ellátásáról, szűrővizsgálatokon való részvételről nincsenek pontos adatok. Van olyan település, ahol a megváltozott munkaképességűek aránya kiemelkedően magas.	A lakosság 70%-a részt vesz a szűrővizsgálatokon. Minden településen vannak felvilágosító, a szűrővizsgálatokat népszerűsítő programok. Elsősorban az egészségügyi intézmények akadálymentesítése.	2015.12.31
lakhatás	Igen	2	Az egyes településeken az infrastrukturális feltételek nem kiegyenlítettek. Több településen nincs szennyvízcsatorna. Vannak olyan települések, ahol a szemétszállítás a lakóházak legfeljebb 80%-ban biztosított: Himod, Rábakecöl, Mihályi, Osló, Dénesfa, Szárföld.	A hiányzó infrastruktúra kiépítése: szennyvízelvezetés: Cirák, Dénesfa, Gyóró, Vadosfa	2016.12.31.
oktatási helyzet	Igen	2	A társuláshatározatával elfogadta a közoktatási esélyegyenlőségi tervet.	A hhh-s tanulók lemorzsolódási mutatói ne haladják meg az intézményi mutatókat. Eredményességi mutatói érik el az iskolai mutatókat	2014. 06. 30.

*Jelmagyarázat:

1 – nem terveznek beavatkozást 2 – társulási szintű határozat a beavatkozásról 3 – pályázat benyújtva a beavatkozások támogatása érdekében 4 – tervezik a pályázat benyújtását 5- egyéb

6. Indoklás

A Kapuvár-Beledi Kistérség Többcélú Társulás településeinek lélekszáma az utóbbi időben az országos tendenciához képest is nagy mértékben csökkent, magas az időskorúak aránya, a kistelepüléseken egyedül élő idősek ellátása összefogást igényel. Az országos mutatókhoz viszonyítva a társulás településein élő polgárok kedvező foglalkoztatási és szociális helyzetben vannak, azonban a települések infrastrukturális feltételei nem kiegyenlítettek.

- **Nők esélyegyenlősége:** A helyzetelemzés készítésekor nem állt rendelkezésre megfelelő adat a helyi népesség nemek szerinti társadalmi helyzetének, jellemzőinek pontos bemutatására. Az önkormányzatok hatókörében, fenntartásában működő közsféra intézményeiben – melyre vonatkozó információk rendelkezésre állnak –: oktatás, közigazgatás, közművelődés, szociális és egészségügyi ellátás felülreprezentáltak a nők. További adatgyűjtést, vizsgálatot és elemzést igényel, hogy ezeken a területeken milyen minőség jellemzi az esélyegyenlőséget, szükség esetén alkalmazzák- e az előnyben részesítést.

A szociális ellátás és szolgáltatás elérhetősége, az ellátást igénybe vevők aránya a nők esetében leképezi a helyi népességben betöltött arányt, egyes ellátások, szolgáltatások esetében meghaladja azt.

Hatékonyan működő család és nővédelmi gondozás nyújt segítséget a családtervezés, anya és gyermekvédelmi gondozás területén. A kisgyermekes nők munkavállalását, munkába való visszatérését segíti a bölcsődei, óvodai szolgáltatás teljes körű elérhetősége. A munkavállalást segíti a bölcsődei ellátás biztosítása. Kapuvár városa biztosítja az ellátást.

- **A fogyatékos személyek esélyegyenlőtlenségének csökkentése.** A fogyatékos személyekre vonatkozóan az esélyegyenlőségi program helyzetelemzéséhez felhasználható, rendelkezésre álló statisztikai adatok részben adnak lehetőséget arra, hogy képet lehessen alkotni a fogyatékkal élők lakhatási, foglalkoztatási helyzetének, egészségügyi ellátásának átfogó helyzetéről. Teljes körű adatok segítik a tanköteles korban lévő gyermekek esélyegyenlőségi helyzetének elemzését. A sajátos nevelési igényű gyermekek aránya a kistérségben 5,27% ami alatta van az országos átlagnak (7%). Azonban vannak olyan települések, ahol kiugróan magas az SNI-s tanulók aránya. Az óvodában még nem kezdődik meg a fejlesztésük, itt az SNI arány 1-2%, a középiskolában nem folytatódik a fejlesztésük, mivel ebben az iskolatípusban már csak 0,5%, az SNI-s arány. Óvodai nevelésük, iskolai oktatásuk gyógypedagógiai tagozaton és integráltan valósul meg.

A szociális ellátások igénybevevői között valószínűsíthetően jelen vannak a fogyatékkal élő személyek is, ám nyilvántartott adattal csak a közgyógyellátás és az időskorúak járadékában részesülők mutathatók ki. A szociális szolgáltatások igénybe vétele igazolja, hogy a fogyatékkal élők számára megszervezett és elérhető az étkeztetés, házi segítségnyújtás és támogató szolgáltatás. A közintézmények, közszolgáltatások helybeni elérhetősége széles körű. Az egészségügyi alapellátás teljes körűen kiépült, a szakellátásban kiemelkedő szerepet játszik a kapuvári kórház és járóbetegellátás. A teljes körű akadálymentesítés még nem

valósult meg. A komplex akadálymentesítés, a fizikai akadálymentesítés kiegészítéseként a tervezett fejlesztések alapján a jövőben megvalósítandó feladatot jelent.

- Romák helyzete

A romák legnagyobb számban Kapuváron élnek. Foglalkoztatási mutatójuk nem tér el jelentősen a város mutatójától, azonban a munkaképes korú lakosság körében többszörös a megváltozott munkaképességű romák aránya és jellemzően, nagyon fiatal korban jelentkeznek a problémák.

7. Intézkedési Terve vonatkozó megállapítások

Kapuvár-Beledi Kistérség Többcélú Társulásának jelen intézkedései megfelelőek a társulás településein élő hátrányos helyzetű rétegek felzárkóztatásának elősegítésére.

Indoklás

- Jelen intézkedési terv, utalásokat fogalmazott meg a közoktatás területére mivel a társulás Közoktatási Esélyegyenlőségi Helyzetelemzése és Terve az esélyegyenlőtlenségek csökkentésére vonatkozó szükséges intézkedéseket részletesen tartalmazza. A Társulási Esélyegyenlőségi Program hivatkozik és megerősíti a tervezett és szükséges beavatkozásokat, fejlesztéseket és intézkedéseket, azok megismétlése nélkül.
- A települési esélyegyenlőségi program készítése során vált világossá, hogy az esélyegyenlőség szempontjából kiemelt célcsoportokra vonatkozóan nem áll rendelkezésre megfelelő adatállomány. Első lépésként ennek megalapozását, az adatgyűjtés módszerének kidolgozását, a különböző nyilvántartásokban szereplő adatok hozzáféréseinek felderítését, gyűjtését, rendezésének és elemzésének tervét volt szükséges javaslatként megfogalmazni.
- A fogyatékkal élő személyek helyzetének javítása érdekében a közszolgáltatások akadálymentes elérhetőségének biztosítását, elsősorban az egészségügyi ellátás akadálymentes hozzáférést, a foglalkoztatás mértékének növelését az önkormányzatok számára, a közlekedés akadálymentes szervezését célfeladatként fogalmazta meg a terv.
- A társulás területén élő romák érdekében a helyi szakképzéssel és a roma kisebbséggel együttműködve képzés biztosítása a munkavállalás elősegítése érdekében, a közmunkaprogram tartalmas megszervezése. Egészségügyi szűrővizsgálatok,

programok szervezése, az egészségügyi mutatók javítása érdekében. A hhh-s tanulók egyéni fejlesztése érdekében kiegészítő állami támogatás igénylése elsősorban az általános iskolákban és a szakiskolában.

- Az elfogadott esélyegyenlőségi program határidővel tartalmazza a javasolt beavatkozást, a feladatok ellátására képzett munkatárs kijelölését. Az esélyegyenlőségi terv megvalósítására a Társulás részéről kijelölt, képzésben részesülő munkatárs a felelős, akinek feladat a Terv társadalmi vitájának, nyilvánosságának, monitorozásának a biztosítása, továbbá a települések önkormányzatainak segítése e területen.

8. Összegzés

Kapuvár-Beledi Kistérség Többcélú Társulása célja, hogy a meglévő esélyegyenlőtlenségek csökkentésével, olyan helyi társadalom építését segítse, ahol nem jellemző a hátrányos megkülönböztetés a polgárok életminősége javuljon. A társulás két esélyegyenlőségi programját egységben kezelve: Közoktatási Esélyegyenlőségi Helyzetelemzés és Terv, valamint az aktuálisan véleményezett Társulási Esélyegyenlőségi Program együtt alkalmas az esélyegyenlőtlenségek kezelésére, olyan irányú változásokat képes előmozdítani, mellyel a meglévő esélyegyenlőtlenségek csökkenthetők, valamint későbbi kialakulásuk esélye megelőzhető.

Az intézkedési javaslatok azokra a célterületekre és célcsoportokra vonatkozó adatgyűjtési gyakorlat kiépítésére és elemzésére tesznek javaslatot, amelyek lehetővé teszik az esélyegyenlőség érdekében szükséges intézkedéseket.

Győr, 2011. május 26.

.....
Mosolits Lászlóné
ESE-0031/2010